

UCHWAŁA Nr XXX/211/13
RADY MIEJSKIEJ WĄSOSZA
z dnia 30 października 2013r.

w sprawie zmiany uchwały Rady Miejskiej Wąsosza nr XX/101/04 z dnia 28 maja 2004r. dot. uchwalenia „Planu urządzeniowo – rolnego gminy Wąsosz”

Na podstawie art. 18 ust. 1 ustawy z dnia 8 marca 1990r. o samorządzie gminnym (Dz. U. z 2013r. poz. 594)

Rada Miejska Wąsosza uchwała

§ 1

W załączniku do uchwały Rady Miejskiej Wąsosza nr XX/101/04 z dnia 28 maja 2004r. dot. uchwalenia „Planu urządzeniowo – rolnego gminy Wąsosz” wprowadza się następujące zmiany:

- pkt. 5. „Poprawa przestrzennej organizacji gospodarstw” ppkt 5.2 „Kształtowanie sieci dróg transportu rolniczego” otrzymuje brzmienie jak w załączniku nr 1 do uchwały.

§ 2

Wykonanie Uchwały powierza się Burmistrzowi Wąsosza.

§ 3

Uchwała wchodzi w życie z dniem podjęcia.

Sp.
Grzegorz Kordiak

5.2. Kształtowanie sieci dróg transportu rolnego

Inwentaryzacja terenowa oraz analiza układu działek i obsługujących je dróg pozwoliły określić potrzeby w zakresie sieci dróg transportu rolnego, niezbędnych do prawidłowego funkcjonowania gospodarstw.

Po uwzględnieniu części postulatów rolników oraz po ocenie znaczenia poszczególnych dróg w całym układzie, wydzielono część z nich do przebudowy. Łącznie długość odcinków dróg transportu rolnego do przebudowy wynosi 184,075 km.

W pierwszej kolejności są to drogi podstawowe niezbędne do prawidłowego funkcjonowania układu transportowego w rolniczej przestrzeni produkcyjnej wsi, zapewniające niezbędny transport do pól. Ich długość wynosi 134,045 km. Do modernizacji w pierwszej kolejności zakwalifikowano odcinki dróg o długości: w Wrząca Śląska – 7,41 km. Cieszkowice - 11,88 km, Bełcz Mały 5,83 km, Kąkolno - 0,5 km, Czarnoborsko - 3,47 km.

Ogółem najdłuższe odcinki dróg przewidziane do modernizacji znajdują się we wsiach: Pobiel (19,53 km), Cieszkowice (11,9 km), Świniary (9,85 km), i Czeladź Wielka (9,56 km). W Drozdowicach Małych nie przewidziano dróg do przebudowy.

Odcinki dróg rolnych przewidzianych do przebudowy w całej gminie stanowią 43,5% długości wszystkich takich dróg. W poszczególnych wsiach udziały te sięgają niemal 3/4: w Bełczu Małym 73,7%, Sułowie Wielkim 77,0%, Kamieniu Górowskim 77,5%, Świniarach 70,2%, Bartków 74,2%.

Podstawowe drogi transportu rolnego wybudowane w wyższym standardzie technicznym będą mogły pełnić funkcje transportowe wykraczające poza rolę tylko dróg dojazdowych do pól. W wielu przypadkach spowodują znaczne skrócenie dojazdu pomiędzy wsiami, ułatwią dostęp do atrakcyjnych turystycznie obszarów. Jako drogi alternatywne o małym natężeniu ruchu będą również bardziej bezpieczne, będą mogły przyczynić się do zmniejszenia liczby wypadków na drogach przebiegających przez obszary zabudowane. Projektowane kładki piesze nad Orlą i Baryczą w ciągu szlaków turystycznych mogą być wykonane w technologii umożliwiającej przejazd sprzętu rolniczego, w przypadku stwierdzenia celowości takiego rozwiązania.

Dane z zakresu przebudowy dróg transportu rolnego zamieszczono w tabelach nr 44, 45 oraz na rysunku nr 51, zaś sieć planowanych dróg transportu rolnego przedstawiono na rysunku nr 52.

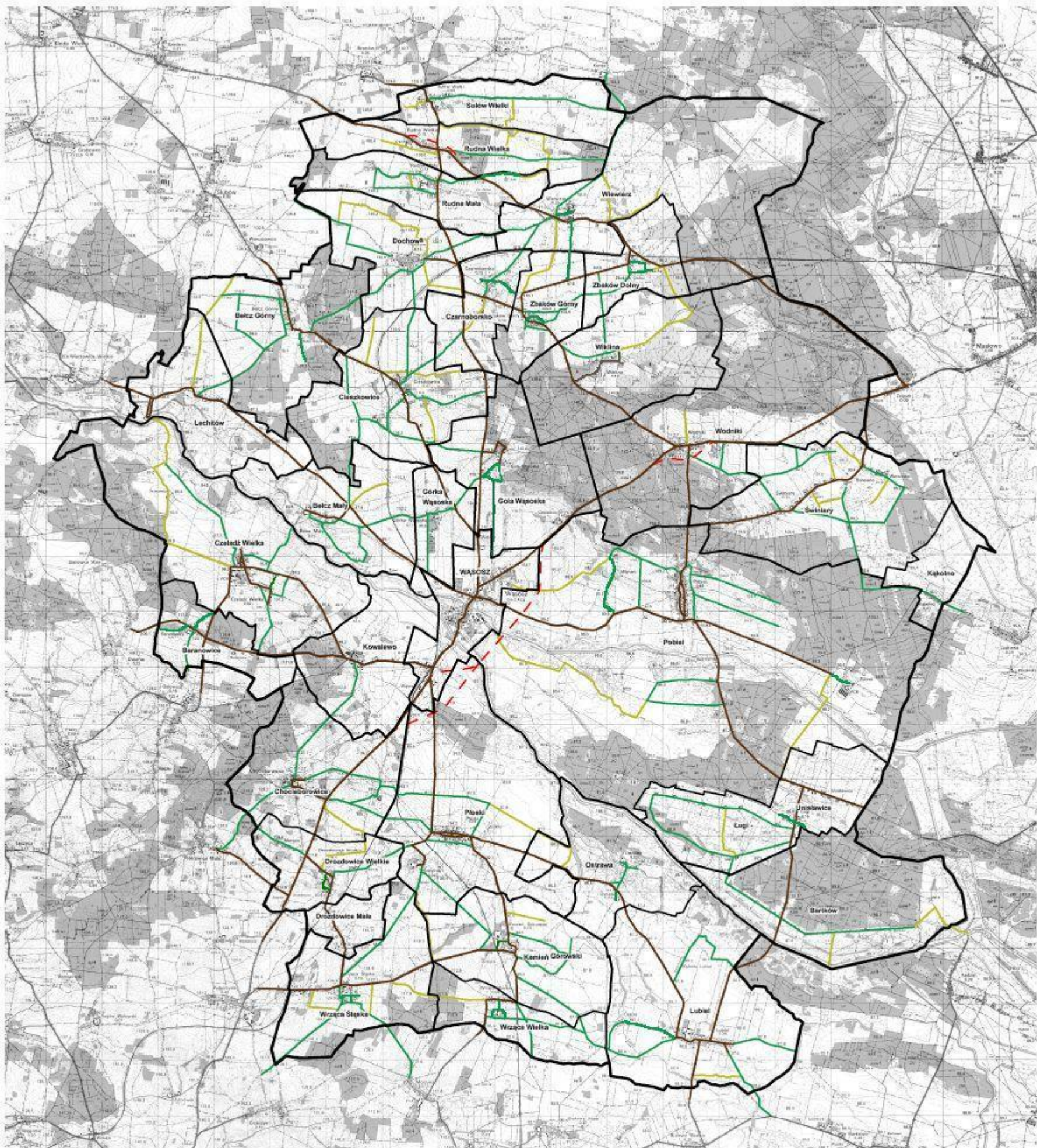
Drogi transportu rolniczego do modernizacji

Tabela nr 44

Lp.	Obręb	Drogi do modernizacji ogółem [km]	Drogi do modernizacji			
			w I kolejności		w II kolejności	
			liczba km	nr działek	liczba km	nr działek
1.	Baranowice	1,42	1,42	79, 80, 63, 14, 4	-	-
2.	Bartków	7,135	7,135	cz. 130, 138, 131, 145, 146, 147, 156, 192, 1, cz. 193/1	-	-
3.	Belcz Górny	6,85	5,95	103, cz. 58, 59, 124, 140, 25, 260L, 259L, 169/1, cz. 169/2	0,90	3
4.	Belcz Mały	5,83	5,03	cz. 4, 11, 16, 17, cz. 38, cz. 68, 41, 59, 86, 85, 102, 106, 231, 227	0,80	125
5.	Chocieborowice	7,31	6,33	88/1, 129, 134, 87, 61, cz. 59, 268, 264, 242, 243, cz. 220, 206, 231, 227	0,98	179, cz. 180
6.	Cieszkowice	11,88	8,29	256, 262, 268, 287, 288, 289, 295, 307/1, 316, cz. 343, 332/4, 321, cz. 327, 328, 122, 267L	3,59	253, 271, 335, 347
7.	Czarnoborsko	3,47	2,35	139, 73, 42, 140, 141, 42, 143	1,12	138, 205/1, 205/2
8.	Czeladź Wielka	9,56	5,79	317, 141/1, 232/2, 378, 684, 650, 712, 695, cz. 642, cz. 694, 660	3,77	140/2, 764, 46/2, 775/2, 756, cz. 141/1, 19, 457/1
9.	Dochowa	8,13	4,65	237, 73, 69, cz. 70, 216, 132, 231, 215, cz. 131, 217, 186, 207, 214	3,48	cz. 65, 66, 243, 242, 219, 220, 213
10.	Drozdowice Małe	-	-	-	-	-
11.	Drozdowice Wielkie	3,55	2,40	190, 199, cz. 205, 207, cz. 208	1,15	196, 195
12.	Gola Wąsoska	2,89	2,89	191, 208, 205, 218, 217, 244	-	-
13.	Górka Wąsoska	2,21	2,21	11, 32, 51	-	-
14.	Kamień Górski	6,48	4,90	214, 153, cz. 167, 163, 219, 124, 226, 229/15	1,58	215 na granicy z Wrzącą Śląską
15.	Kąkolno	0,50	0,50	55	-	-
16.	Kowalewo	1,17	1,17	94,77	-	-
17.	Lechitów	1,94	0,65	488	1,29	cz. 470, 478
18.	Lubiel	7,72	6,72	566, 568/3, 572, cz. 580, 590, 562, cz. 561, cz. 559/3, 563, 567	1,00	615, 614
19.	Ługi-Uniślawice	8,06	6,48	262, 303, 256, 204/3L, 280, 294, 321, 325, 323	1,58	291, 271, 268, 264, 519
20.	Ostrawa	2,45	1,35	24, 125/1, 55, 5, 28	1,10	65, 81
21.	Płoski	6,77	5,34	563, 511, 501, 486/1, 492, 489, cz. 487, 520, 549/1, cz. 519, 534, 563, 507	1,43	564, cz. 519
22.	Pobiel	19,53	12,18	584, 582, 608, cz. 611, cz. 613, 626, 631, cz. 625, 594, 581, cz. 580/1, 106L, 105L, 112L/1, 113L/1, 114L/1, 585, 580/2, 580/1, 712/1, 711, cz. 712/2	7,35	585, 580/2, 580/1, 632, 690, 756, 710, 713, 715, 716, 720/2, 755, cz. 842, 688, 840, 839, 685
23.	Rudna Mała	3,76	3,50	7, 77, 74, 76, 80, 84, 86, 99, cz. 129	0,26	79
24.	Rudna Wielka	7,52	3,36	135/1, 227, 247, 287	4,16	81, 145, 146, 162, 184, 285, 286, 242, cz. 31
25.	Sułów Wielki	5,75	3,64	cz. 108, 130, 114, 113	2,11	73/2, 83/3, 84/4, cz. 104, 109, cz. 134

26.	Świniary	9,85	7,23	171, cz. 172, 173, 181, 287, 293, 368, 371, 65L, 97L	2,62	179, 178, 290, 176, 177, 295
27.	Wiewierz	6,94	4,42	122, 31, 20, 238, 73, 149, 286	2,52	cz. 203, 195, 186, 77, 56
28.	Wiklina	4,74	2,88	78/2, 127, 74, 76, 71, cz. 112, 117	1,86	116, 145, 40L/1
29.	Wodniki	2,78	2,18	217, 209, 207, 210	0,60	222
30.	Wrząca Śląska	7,41	5,84	152, 104, cz. 100, 101, 135, 133, 121/1, 121/3, cz. 147, 98, 135, 102, 99	1,57	cz. 105, 106, 95, 139
31.	Wrząca Wielka	5,09	4,05	206, 199, 225, 151, 140, 230, 99, 49, 45, 74, 70/1, 70/2	1,04	leśna w dz. 369/22, 18
32.	Zbaków Dolny	3,64	2,49	cz. 117/1, 135, 146, 162, 170, 75/3, 75/2, 75/1, 212	1,15	217
33.	Zbaków Górny	3,96	2,94	cz. 150, 148, 143, 137, 134, 203, 204, 141	1,02	129, 153
34.	Wąsosz	0,235	0,235	50	-	-
Ogółem gmina:		185,305	135,275		50,03	

Źródło: Urząd Miejski Wąsosza



Legenda:

- Drogi asfaltowe oraz z kostki granitowej
- Planowane obwodnice miejscowości
- Drogi do przebudowy w pierwszej kolejności
- Drogi do przebudowy w drugiej kolejności

Rys. nr 52. Planowana sieć dróg transportu rolnego