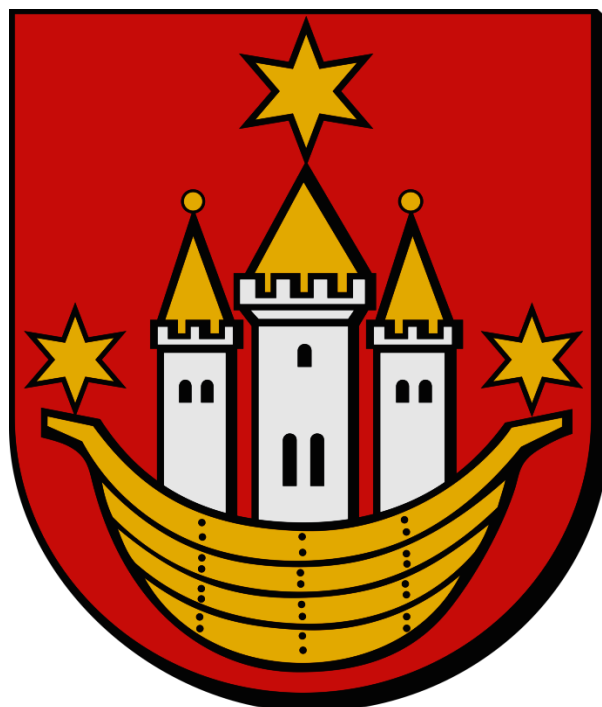


LOKALNY PROGRAM REWITALIZACJI GMINY WAŚSOSZ



SPIS TREŚCI

Wstęp

- Metodologia, charakterystyka funkcjonalno – przestrzenna i kierunki rozwoju gminy istotne z punktu widzenia działań rewitalizacyjnych
- Delimitacja, diagnoza czynników i zjawisk kryzysowych oraz skala i charakter potrzeb rewitalizacyjnych (
 - Wskaźniki społeczne
 - Demografia
 - Bezrobocie
 - Problemy społeczne
 - Przestępczość
 - Wskaźniki gospodarcze
 - Przedsiębiorczość pozarolnicza
 - Rolnictwo
 - Ogólna charakterystyka gminy, stan i funkcjonowanie środowiska
 - Pożenie, ukształtowanie terenu
 - Budowa geologiczna
 - Warunki Wodne
 - Surowce naturalne
 - Szata roślinna
 - Obszary i obiekty chronione na podstawie przepisów szczegółowych
- 2.4 Uwarunkowania wynikające ze stanu środowiska kulturowego
- 2.5 Kierunki rozwoju infrastruktury społecznej
- 2.6 Turystyka walory
- 2.7 Infrastruktura komunikacyjna i techniczna

3. Obszar zdegradowany i obszar rewitalizacji

4.Cele Rewitalizacji

5.Załączniki

załącznik nr.1 złoża ko[alin

załącznik nr.2 Czeladź Wielka

załącznik nr.3 Sułów Wielki

załącznik nr.4 Wrzaca Śląska

załącznik nr.5 ob.Czeladź Wielka kopalnia piasku i żwiru

załącznik nr.6 Wąsosz

- Dane z ewidencji ludności UM Wąsosz
- Dane z KPP Policji w Górze
- Dane z OPS w Wąsoszu
- Dane PUP w Górze
- Dane z KRUS w Górze

Lokalny Program Rewitalizacji stanowi dokument strategiczny, który jednocześnie jest płaszczyzną wszelkich przedsięwzięć rewitalizacyjnych zapisanych w innych dokumentach (np. strategia rozwoju gminy, plany zagospodarowania przestrzennego, studium uwarunkowań i kierunków zagospodarowania przestrzennego gminy Wąsosz), jak i nadaje tym przedsięwzięciom ramy operacyjne.

Rewitalizacja to proces wyprowadzania ze stanu kryzysowego obszarów zdegradowanych przez realizację szerokiego pakietu kompleksowych i komplementarnych zadań, skoncentrowanych na określonym obszarze, prowadzonych w sposób zaplanowany i zintegrowany na podstawie programu rewitalizacji. Kompleksowość podejmowanych inicjatyw polega na jednoczesnym wdrażaniu działań z zakresu sfery społecznej, gospodarczej czy infrastrukturalnej.

Proces rewitalizacji ma oczywiście charakter długotrwały i opiera się (wręcz wymaga) na udziale szerokiej grupy interesariuszy (czyli lokalnych przedsiębiorców, aktywnych organizacji pozarządowych czy niezrzeszonych mieszkańców, urzędników, wspólnot mieszkaniowych, itp.). Wykorzystuje się przy nim także lokalne potencjały, mocne strony, które przy wymienionej wcześniej współpracy lokalnej społeczności pozwalają na zwiększenie szansy na osiągnięcie sukcesu. Efektem wszelkich działań o charakterze rewitalizacyjnym jest przywrócenie dawnych funkcji obszaru lub też stworzenie nowych.

Zgodnie z zapisami Wytycznych w zakresie rewitalizacji w programach operacyjnych na lata 2014-2020 (Ministerstwo Infrastruktury i Rozwoju) przygotowano diagnozę pozwalającą na wyodrębnienie obszaru zdegradowanego. Wyżej wymieniony dokument wskazuje kryteria, które powinny zostać uwzględnione przy wyznaczaniu obszarów zdegradowanych. Należą do nich czynniki: społeczne, gospodarcze, środowiskowe, przestrzenno-funkcjonalne oraz techniczne. Opracowano i przeanalizowano mierzalne wskaźniki, mieszczące się w tych kryteriach i na tej podstawie dokonano określenia obszarów zdegradowanych. Na bazie tych wskaźników został wytyczony obszar rewitalizacji, na którym będą realizowane projekty zapisane w Programie.

Przy wyznaczaniu obszaru, który ma podlegać procesom rewitalizacji, uwzględniono również narzucone ustawowo ograniczenie dotyczące powierzchni tego obszaru (max 20% całkowitej powierzchni gminy) oraz liczby mieszkańców (max 30% mieszkańców gminy).

METODOLOGIA

Na potrzeby wytyczenia obszaru zdegradowanego na terenie miasta i gminy Wąsosz przygotowano zestaw wskaźników, które pozostają w zgodzie z Wytycznymi Ministerstwa Infrastruktury i Rozwoju oraz Ustawą o rewitalizacji w tym zakresie. W analizie danych uwzględniono miejscowości w gminie i miasto Wąsosz.

Dane uwzględnione przy wyznaczaniu obszaru zdegradowanego zostały pozyskane z Urzędu Miasta i Gminy Wąsosz, Miejsko-Gminnego Ośrodka Pomocy Społecznej, Powiatowego Urzędu Pracy w Górze, Komendy Powiatowej Policji w Górze. Część danych pochodzi z ogólnodostępnych źródeł, jak Bank Danych Lokalnych GUS.

Przy analizie każdego ze wskaźników zostały zamieszczone tabele i wykresy z zaznaczeniem wskaźnika przekracza nie przekracza, średnią dla całej gminy.

CHAKTERYSTYKA FUNKCJONALNO – PRZESTRZENNA

Podstawowym dokumentem w oparciu o który prowadzona jest obecnie gospodarka przestrzenna w gminie Wąsosz jest „Studium uwarunkowań i kierunków zagospodarowania przestrzennego gminy Wąsosz” zatwierdzonym uchwałą Rady Miejskiej Wąsosza nr XIII/87/07 z dnia 14 grudnia 2007 r., zmienionym Uchwałą Rady Miejskiej Wąsosza Nr IX/55/2011 z dnia 23 sierpnia 2011r. i Uchwałą Rady Miejskiej Wąsosza Nr XXXIV/227/14 z dnia 28 stycznia 2014r. Gmina Wąsosz

położona jest na północnym krańcu województwa dolnośląskiego. W nowym podziale administracyjnym kraju wraz z miejsko-wiejską gminą Góra oraz wiejską gminą Jemielno i wiejską gminą Niechlów weszła w skład powiatu górowskiego. Peryferyjne położenie, dominacja małych jednostek osadniczych na terenie gminy oraz stosunkowo duża odległość od większych aglomeracji miejskich powoduje, że główną funkcją gminy pozostanie rolnictwo, zaś funkcjami uzupełniającymi, które należy rozwijać, będą: mieszkalnictwo, usługi, przetwórstwo rolne oraz turystyka i rekreacja.

Pod względem funkcjonalno – przestrzennym, zgodnie z kierunkami rozwoju gminy, można wyodrębnić następujące strefy:

A) strefa centralna (funkcja usługowo - produkcyjna) - związana z drogą krajową nr 36 i linią kolejową, obejmująca tereny w obrębach : Kowalewo i Wąsosz, preferowane funkcje to usługi, rzemiosło, działalność produkcyjna, obsługa komunikacji oraz mieszkalnictwo,

B) strefa zachodnia (funkcja rolnicza) - obejmująca głównie tereny rolne w obrębach: Baranowice, Bełcz Górny, Bełcz Mały, Chocieborowice, Cieszkowice, Czarnomorsko, Czeladź Wielka, Dochowa, Drozdowice Małe, Drozdowice Wielkie, Górka Wąsoska, Kamień Górowski, Lechitów, Lubiel, Płoski, Rudna Mała, Rudna Wielka, Sułów Wielki, Wiewierz, Wrząca Śląska, Wrząca Wielka, Zbaków Dolny, Zbaków Górny, preferowane funkcje to rolnictwo, przetwórstwo rolno-spożywcze, usługi, rzemiosło, mieszkalnictwo, mieszkalnictwo rekreacyjno-letniskowe,

C) strefa wschodnia (funkcja rekreacyjno-rolnicza) – obejmująca głównie tereny leśne i rolne w obrębach : Bartków, Gola Wąsoska, Kąkolno, Ługi, Ostrawa, Pobiel, Świniary, Wiklina, Wodniki preferowane funkcje to gospodarka leśna, turystyka rowerowa i weekendowa, wypoczynek, rekreacja (jeździectwo, wędkarstwo), rolnictwo, mieszkalnictwo rekreacyjno-letniskowe,

Wąsosz będący największą jednostką osadniczą w gminie posiada wyraźnie wykształconą strukturę funkcjonalno – przestrzenną: centrum o charakterze handlowo – usługowym, północna część mieszkaniowo-usługowa oraz południowa o funkcji produkcyjnej.

PRZEKSZTAŁCENIA W STRUKTURZE FUNKCJONALNO – PRZESTRZENNEJ

Postulowane zmiany dotyczyć będą głównie usprawnienia układu komunikacyjnego, wyznaczenia nowych terenów pod: zabudowę mieszkaniową, usługi, rzemiosło, działalność produkcyjną, infrastrukturę techniczną, sport i rekreację oraz turystykę.

W zakresie komunikacji proponuje się m.in. na drodze nr 36 budowę południowo-wschodniej obwodnicy Wąsosza oraz budowę obwodnicy miejscowości Wodniki, a na drodze nr 324 budowę obwodnicy miejscowości Rudna Wielka. Rejony rozwoju funkcji mieszkaniowej wielorodzinnej przewidziano w północnej części miasta Wąsosz, tereny zabudowy jednorodzinnej dotyczą głównie Wąsosza oraz miejscowości: Świniary, Czeladź Wielka, Cieszkowice, Gola Wąsoska, Ługi, Płoski, Drozdowice Wielkie, tereny zabudowy letniskowo-rekreacyjnej w miejscowościach: Baranowice, Chocieborowice, Drozdowice Wielkie, Gola Wąsoska, Ługi, Świniary, Wiklina i Wodniki.

Postulowane rejony rozwoju funkcji usług komercyjnych oraz rzemiosła to obszar zlokalizowany w północnej i północno – wschodniej części Wąsosza oraz w obrębie Górka Wąsoska i Gola Wąsoska, na południe od Wasosza, w obrębie Kowalewo i Chocieborowice.

Funkcję produkcyjną zlokalizowano wzdłuż drogi nr 36 pomiędzy Wąsoszem, Kowalewem i Chocieborowicami (obręb Chocieborowice i Drozdowice Wlk.) oraz przy drodze nr 324 pomiędzy miejscowościami Rudna Wielka i Wiewierzem (obręb Rudna Wielka i Rudna Mała).

Tereny produkcji rolno – spożywczej oraz usługowo-rzemieślniczej zlokalizowano głównie w Rudnej Małej, Górcie Wąsoskiej, Wiewierzu, Świniarach, Zubrzy, Czeladzi Wielkiej, Kowalewie, Kamieniu Górowskim, Wrzącej Śląskiej i Lubielu.

Tereny rekreacyjno-sportowo-turystyczne zlokalizowano w Wodnikach oraz pomiędzy miejscowościami Kowalewo, Czeladź Wielka i Baranowice na terenie dawnego wyrobiska. Tereny sportowe zlokalizowano w zachodniej części Wąsosza.

KIERUNKI ROZWOJU MIEJSCOWOŚCI W GMINIE WĄSOSZ

Wąsosz-rozwój ośrodka administracyjno – usługowego szczebla gminnego, rozszerzenie programu usług podstawowych, rozwój funkcji mieszkaniowej, w tym budownictwa letniskowo-rekreacyjnego i rezydencjonalnego, budowa ośrodka turystyczno-rekreacyjnego, rozbudowa ośrodka sportowego, rozwój funkcji gospodarczych (wyspecjalizowanych usług, rzemiosła, handlu hurtowego, działalności produkcyjnej), przebudowa układu komunikacyjnego w tym budowa obwodnicy, rozwój infrastruktury technicznej (budowa sieci sanitarno - kanalizacyjnej)

Baranowice-rozwój budownictwa letniskowo-rekreacyjnego, rozwój usług agroturystycznych, utrzymanie funkcji rolniczej

Bartków-rozwój usług agroturystycznych

Bełcz Górny-rozwój usług podstawowych, rozwój usług agroturystycznych

Bełcz Mały-rozszerzenie programu usług podstawowych, rozwój i restrukturyzacja rolnictwa oraz funkcji towarzyszących (przetwórstwa, obsługi rolnictwa)

Chocieborowice-rozwój budownictwa letniskowo-rekreacyjnego, rozwój funkcji gospodarczych (wyspecjalizowanych usług, rzemiosła, handlu hurtowego, działalności produkcyjnej)-rozszerzenie programu usług podstawowych, rozwój funkcji obsługi rolnictwa

Cieszkowice

-rozwój funkcji mieszkaniowej, rozszerzenie programu usług podstawowych, rozwój usług agroturystycznych, rozwój rolnictwa oraz funkcji towarzyszących (przetwórstwa, obsługi rolnictwa)

Czarnoborsko-rozwój rolnictwa oraz funkcji towarzyszących (przetwórstwa, obsługi rolnictwa), rozszerzenie programu usług podstawowych

Czeladź Wielka-rozwój funkcji mieszkaniowej, rozwój funkcji turystyczno-rekreacyjno-wypoczynkowej (wykorzystanie terenów dawnego wyrobiska po eksploatacji żwiru i rekultywacja w kierunku wodnym w celu utworzenia ośrodka wypoczynkowego), rozszerzenie programu usług podstawowych, rozwój rolnictwa oraz funkcji towarzyszących (przetwórstwa, obsługi rolnictwa)

Dochowa-rozszerzenie programu usług podstawowych, rozwój funkcji rolniczej

Drozdowice Małe-rozwój funkcji rolniczej

Drozdowice Wielkie-rozwój budownictwa letniskowo-rekreacyjnego, rozwój funkcji gospodarczych (wyspecjalizowanych usług, rzemiosła, handlu hurtowego, działalności produkcyjnej), rozszerzenie programu usług podstawowych, rozwój usług agroturystycznych, rozszerzenie programu usług podstawowych, rozwój funkcji obsługi rolnictwa

Gola Wąsoska-rozwój funkcji mieszkaniowej, w tym budownictwa letniskowo-rekreacyjnego, rozwój usług agroturystycznych, rozwój funkcji gospodarczych (wyspecjalizowanych usług, rzemiosła, handlu hurtowego, działalności produkcyjnej), rozwój usług podstawowych, rozwój funkcji turystyczno-rekreacyjno-wypoczynkowej

Górka Wąsoska--rozwój funkcji mieszkaniowej, rozwój usług komercyjnych, rozwój i restrukturyzacja rolnictwa oraz funkcji towarzyszących (przetwórstwa, obsługi rolnictwa)

Kamień Górski--rozwój funkcji mieszkaniowej, rozwój usług podstawowych, rozwój rzemiosła

-rozwój i restrukturyzacja rolnictwa oraz funkcji towarzyszących (przetwórstwa, obsługi rolnictwa itp.), rozwój funkcji gospodarczych (wyspecjalizowanych usług, rzemiosła, działalności produkcyjnej nieuciążliwej)

Kąkolno-rozwój funkcji mieszkaniowej

Kowalewo-rozwój usług podstawowych, rozwój funkcji gospodarczych (wyspecjalizowanych usług, rzemiosła, handlu hurtowego, działalności produkcyjnej), rozwój rolnictwa oraz funkcji towarzyszących (przetwórstwa, obsługi rolnictwa, itp.), rozwój usług agroturystycznych

Lechitów-rozwój usług podstawowych, rozwój usług agroturystycznych

Lubiel-rozwój funkcji mieszkaniowej, rozszerzenie programu usług podstawowych, rozwój rolnictwa oraz funkcji towarzyszących (przetwórstwa, obsługi rolnictwa, itp.)

Ługi-rozwój budownictwa letniskowo-rekreacyjnego, rozszerzenie programu usług podstawowych, rozwój usług agroturystycznych

Ostrawa-rozwój usług agroturystycznych

Płoski-rozwój funkcji mieszkaniowej, rozszerzenie programu usług podstawowych, rozwój rolnictwa oraz funkcji towarzyszących (przetwórstwa, obsługi rolnictwa, itp.)

Pobiel-rozwój funkcji mieszkaniowej, rozszerzenie programu usług podstawowych, rozwój funkcji rolniczej, rozwój funkcji obsługi rolnictwa

Rudna Mała--rozwój rolnictwa oraz funkcji towarzyszących (przetwórstwa, obsługi rolnictwa, itp.), rozwój funkcji gospodarczych (wyspecjalizowanych usług, rzemiosła, handlu hurtowego, działalności produkcyjnej)

Rudna Wielka-rozwój funkcji mieszkaniowej, rozwój funkcji gospodarczych (wyspecjalizowanych usług, rzemiosła, handlu hurtowego, działalności produkcyjnej), rozszerzenie programu usług podstawowych, rozwój rolnictwa oraz funkcji towarzyszących (przetwórstwa, obsługi rolnictwa, itp.)

Sułów Wielki-rozwój budownictwa letniskowo-rekreacyjnego, rozszerzenie programu usług podstawowych, rozwój usług agroturystycznych

Świniary-rozwój funkcji mieszkaniowej, w tym budownictwa letniskowo-rekreacyjnego, rozszerzenie programu usług podstawowych, rozwój rolnictwa oraz funkcji towarzyszących (przetwórstwa, obsługi rolnictwa, itp.), rozwój usług agroturystycznych

Wiewierz-rozwój funkcji mieszkaniowej, rozszerzenie programu usług podstawowych, rozwój funkcji obsługi rolnictwa

Wiklina-rozwój budownictwa letniskowo-rekreacyjnego, rozszerzenie programu usług podstawowych, rozwój usług agroturystycznych

Wodniki-rozwój funkcji mieszkaniowej, rozszerzenie programu usług podstawowych, rozwój usług agroturystycznych, rozwój funkcji turystyczno-rekreacyjno-wypoczynkowej (wykorzystanie kompleksu Wodnik)

Wrząca Śląska-rozszerzenie programu usług podstawowych, rozwój funkcji rolniczej, rozwój funkcji obsługi rolnictwa, rozwój funkcji opieki społecznej

Wrząca Wielka--rozwój usług, rozwój funkcji rolniczej

Zbaków Dolny-rozwój usług podstawowych, rozwój funkcji rolniczej

Zbaków Górny-rozszerzenie programu usług podstawowych, rozwój funkcji obsługi rolnictwa

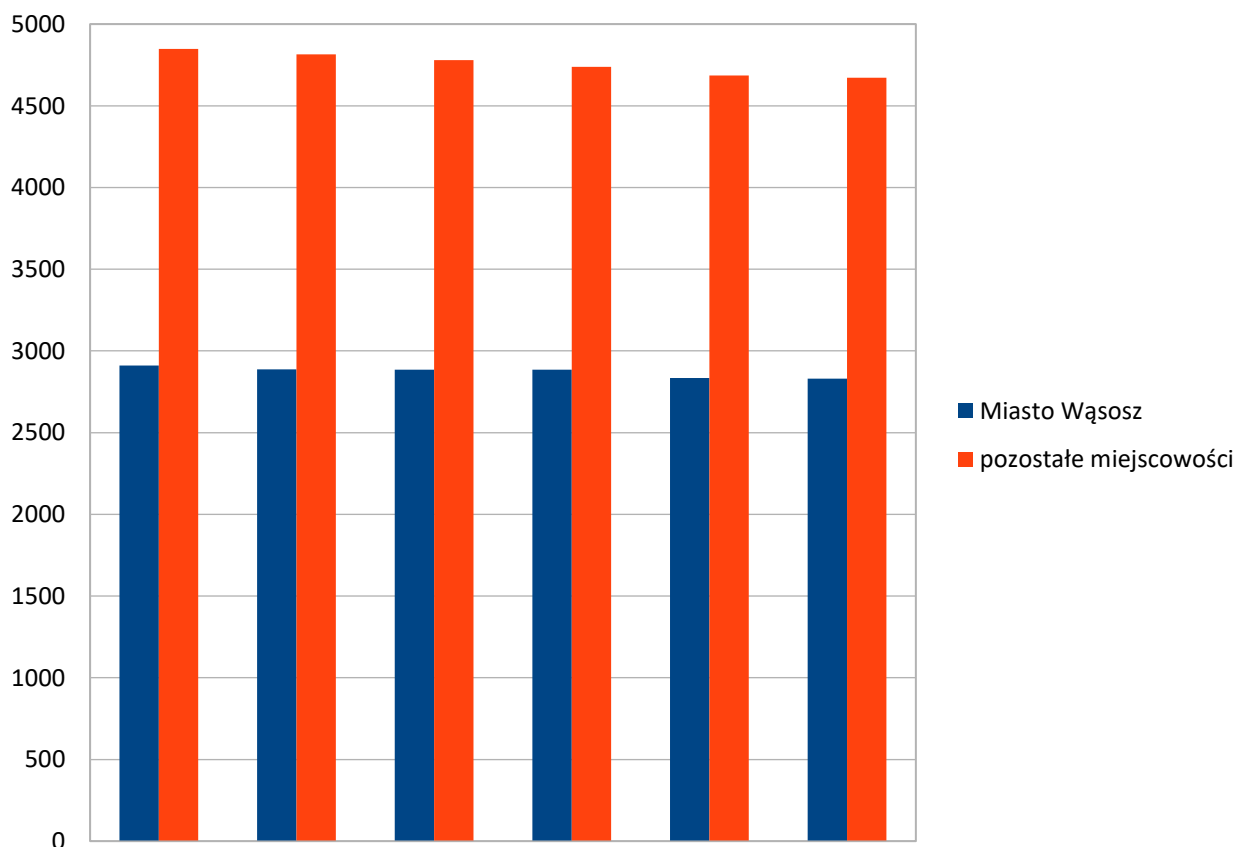
2.1. Wskaźniki społeczne

2.1.1 Demografia

Gmina Wąsosz należy do grupy mniejszych, pod względem liczby ludności, gmin w województwie dolnośląskim. Na dzień 31.12.2015 gmina Wąsosz liczy **7501 mieszkańców**. W samym Wąsoszu zamieszkuje 2830 osób. Najliczniejszymi wioskami w obrębie gminy są: Pobiel, zamieszkiwany przez 455 mieszkańców, Lubiel, zamieszkiwany przez 329 mieszkańców i Czeladź Wielka, zamieszkiwana przez 311 mieszkańców. Natomiast najmniejszą pod względem liczby mieszkańców – Ostrawa w której przebywa 12 osób.¹ (Tabela 1)

W latach 2010 – 2015 na terenie miasta i gminy Wąsosz wystąpił spadek liczby mieszkańców o 258 osób (3.3%), przy czym jest on wyższy na terenie wiejskiej części gminy niż na terenie miasta (3,67% wobec 2,75%). Na terenie miasta mieszka 37,7% wszystkich mieszkańców gminy.

**Ilość mieszkańców ogółem dla Wąsosza i pozostałej części gminy
w latach 2010 - 2015**



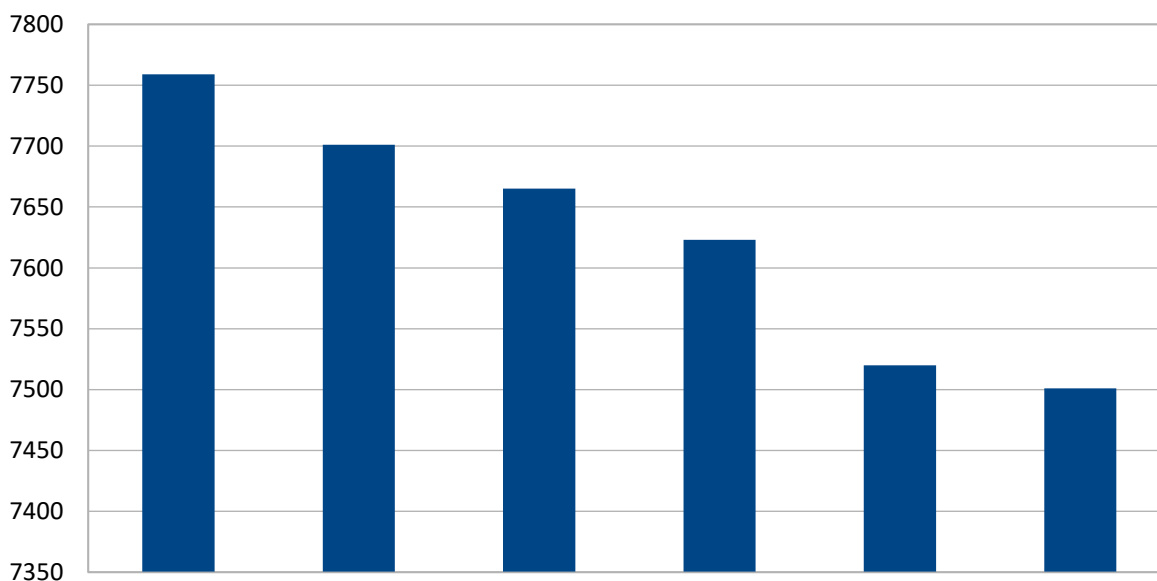
Źródło: Opracowanie własne na podstawie danych Urzędu Miasta i Gminy Wąsosz

¹Dane z Ewidencji Ludności Urzędu Miejskiego Wąsosza

Miejscowość	Ilość mieszkańców		SALDO
	2011	2015	
Baranowice	60	55	-5
Bartków	50	45	-5
Bełcz Górny	90	88	-2
Bełcz Mały	164	146	-18
Borowna	76	72	-4
Chocieborowice	232	226	-6
Cieszkowice	222	210	-12
Czaple	15	13	-2
Czarnoborsko	141	149	8
Czeladź Wielka	307	311	4
Dochowa	133	119	-14
Drozdowice Małe	63	69	6
Drozdowice Wielkie	79	82	3
Gola Wąsoska	104	108	4
Górka Wąsoska	81	80	-1
Jawor	29	19	-10
Kamień Górski	279	248	-31
Kąkolno	22	23	1
Kobylniki	18	16	-2
Kowalowo	108	102	-6
Lechitów	75	66	-9
Lubiel	335	329	-6
Ługi	74	62	-12
Marysin	28	27	-1
Młynary	21	19	-2
Ostrawa	6	12	6
Płoski	169	166	-3
Pobiel	460	455	-5
Podmieście	74	63	-11
Rudna Mała	93	93	0
Rudna Wielka	155	165	10
Sądowel	16	20	4
Stefanów	14	17	3
Sułów Wielki	89	87	-2
Świniary	97	92	-5
Unisławice	51	44	-7
Wiewierz	207	190	-17
Wiklina	102	99	-3
Wodniki	102	101	-1
Wrząca Wielka	124	121	-3
Wrząca Śląska	64	64	0
Wąsosz	2887	2830	-57
Zbaków Dolny	55	60	5
Zbaków Górny	110	119	9
Zubrza	20	19	-1
SUMA	7701	7501	-200

Tabela 1; Źródło: Opracowanie własne na podstawie danych z Urzędu Miasta i Gminy Wąsosz
Na przestrzeni ostatnich kilku lat zauważyć można systematyczną tendencję spadkową. Gmina Wąsosz na dzień 31.12.2015 liczyła 7501 mieszkańców. W porównaniu do danych z 31.12.2011 .

Ilość mieszkańców Gminy Wąsosz w latach 2010 - 2015

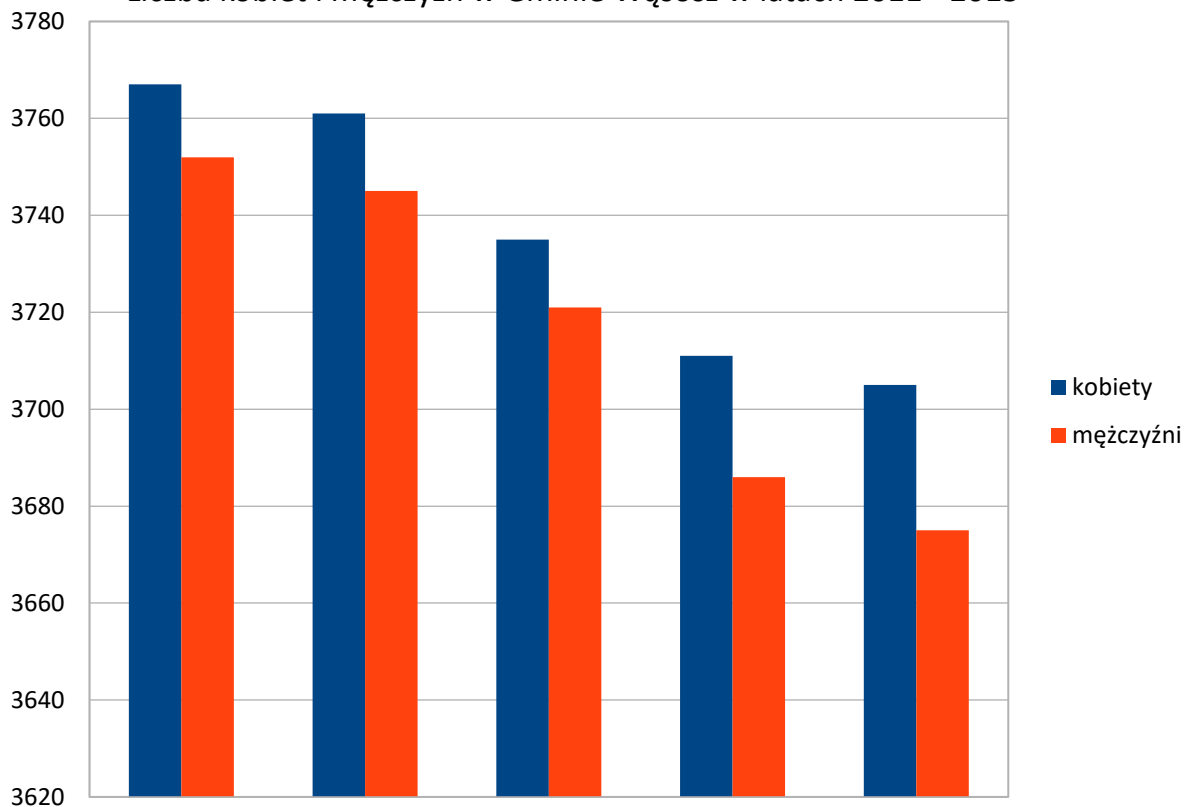


odnotowano spadek liczby mieszkańców o równo 200 osób.

Źródło: Opracowanie własne na podstawie danych z Urzędu Miasta i Gminy Wąsosz

W ostatnich kilku latach zauważalna jest również niewielka dysproporcja w strukturze płci. Zaobserwowano nieznaczny wzrost stosunku liczby kobiet do liczby mężczyzn.

Liczba kobiet i mężczyzn w Gminie Wąsosz w latach 2011 - 2015



Źródło: Opracowanie własne na podstawie danych z GUS

W całym kraju obserwuje się systematyczne postępowanie procesu starzenia się społeczeństwa. W przypadku miasta i gminy Wąsosz liczba ludności w wieku produkcyjnym od 2012 roku zaczęła stopniowo maleć, przewidywane jest również pogłębienie spadku liczby ludności w wieku przedprodukcyjnym. Sytuacja demograficzna Wąsosza nie odbiega od ogólnych trendów zachodzących od kilkunastu lat w kraju, jest porównywalna z innymi miastami o podobnej wielkości, jednakże notowany spadek ludności nie jest zjawiskiem korzystnym dla przyszłego rozwoju populacji miasta.

Źródło: Opracowanie własne na podstawie danych z GUS

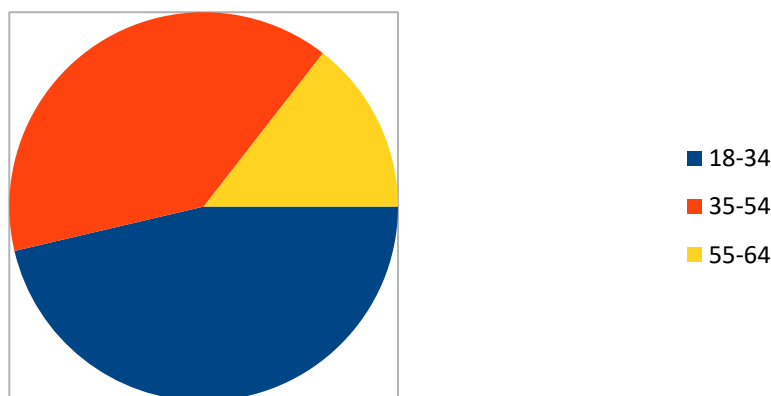
W analizie sytuacji demograficznej miasta i gminy Wąsosz wzięto również pod uwagę wskaźnik obciążenia demograficznego, czyli miarę pokazującą relację pomiędzy liczbą osób w wieku poprodukcyjnym i wieku produkcyjnym – liczbę osób w wieku poprodukcyjnym (emerytalnym) przypadającą na 100 osób pracujących. Średnia dla gminy wynosi 28%, czyli na 100 osób pracujących przypada 28 osób w wieku poprodukcyjnym².

2.1.2 Bezrobocie

Na koniec 2015 roku stopa bezrobocia (udział liczby bezrobotnych zarejestrowanych w liczbie ludności w wieku produkcyjnym) wyniosła w Gminie Wąsosz 11,2%. W Powiatowym Urzędzie Pracy w Górze zarejestrowanych było 518 osób z terenu gminy, czyli 6,9% ogółu mieszkańców. Najwięcej bezrobotnych i poszukujących pracy znajduje się w przedziale wiekowym 18-34, i jest to 240 osób. Najmniej znajduje się w przedziale wiekowym 55-64, i jest to 75 osób.³

Źródło:

Liczba bezrobotnych oraz poszukujących pracy według wieku w Gminie Wąsosz w 2015 roku



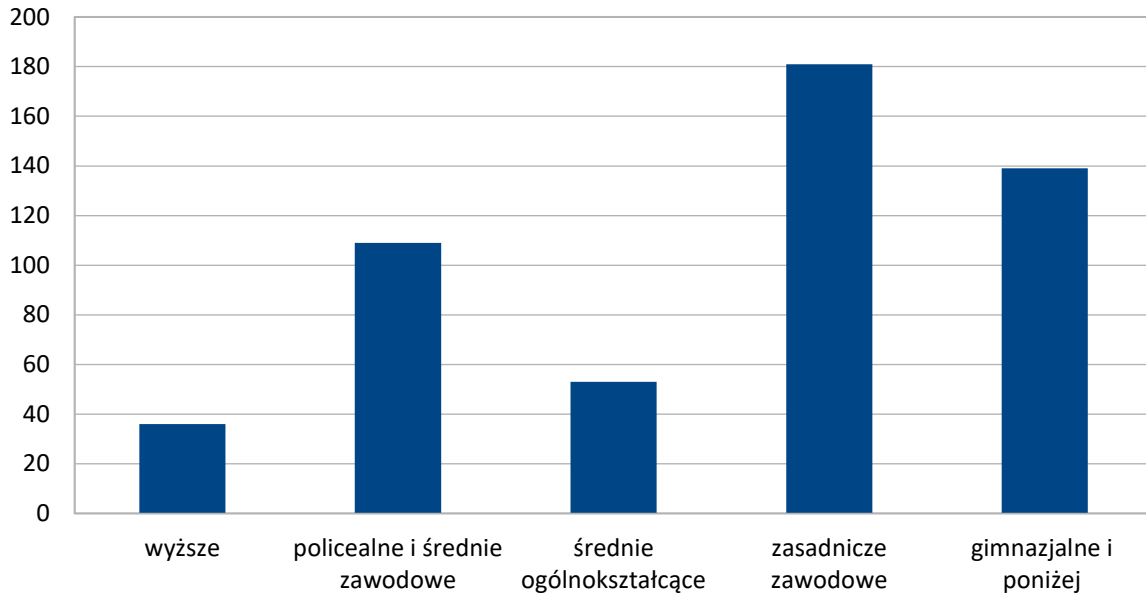
Opracowanie własne na podstawie danych z Powiatowego Urzędu Pracy w Górze

W Gminie Wąsosz jest obecnie 518 bezrobotnych. Wśród nich dominują osoby z wykształceniem zasadniczym zawodowym i niższym (w sumie stanowią aż 61,7% osób bez pracy). Wśród bezrobotnych najrzadziej spotkamy osoby z wykształceniem wyższym i średnim ogólnokształcącym, które stanowią łącznie 17,1% wszystkich bezrobotnych i poszukujących pracy w Gminie Wąsosz. Strukturę bezrobotnych ze względu na wykształcenie prezentuje poniższy wykres.

²Dane z Głównego Urzędu Statystycznego

³Dane z Powiatowego Urzędu Pracy w Górze

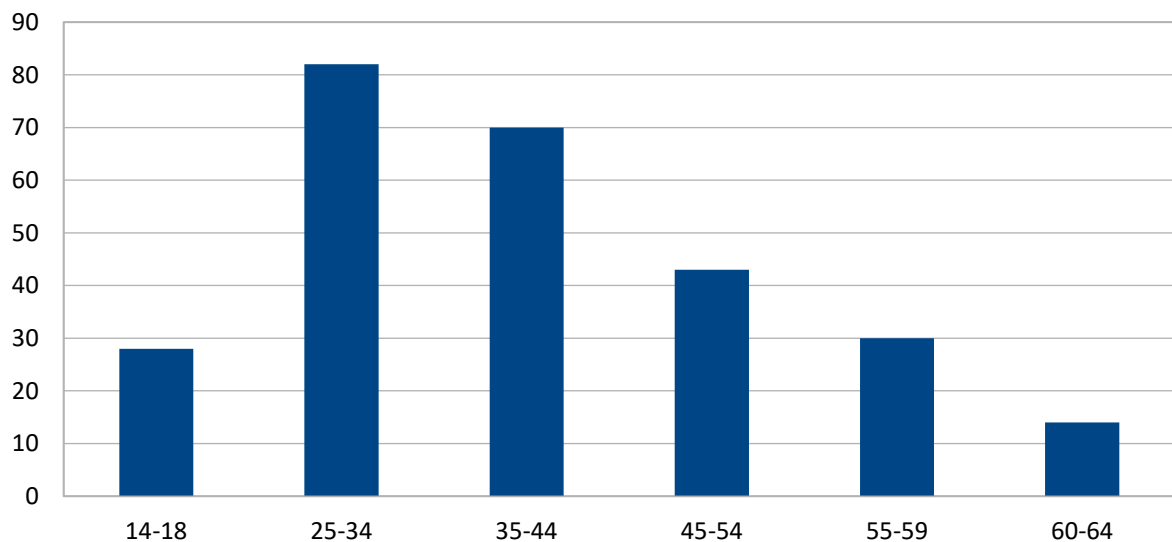
Liczba bezrobotnych oraz poszukujących pracy według wykształcenia w Gminie Wąsosz w 2015 roku



Źródło: Opracowanie własne na podstawie danych z Urzędu Pracy w Górze

Należy podkreślić, że od kilku lat następował sukcesywny wzrost bezrobocia. Spośród 518 mieszkańców zarejestrowanych w Powiatowym Urzędzie Pracy w Górze, prawie 52% znajduje się w szczególnej sytuacji na rynku pracy, są to osoby długotrwale bezrobotne. Analiza liczby osób bezrobotnych i poszukujących pracy będących w szczególnej sytuacji na rynku pracy w gminie Wąsosz pozwala na wyodrębnienie grup wiekowych wymagających szczególnych form wsparcia. Najliczniejszymi grupami długotrwale bezrobotnymi są osoby w wieku 25-34 i 35-44. Osobami wymagającej szczególnej opieki są również osoby powyżej 50 roku życia.

Liczba długotrwale bezrobotnych oraz poszukujących pracy według wieku w Gminie Wąsosz w 2015 roku



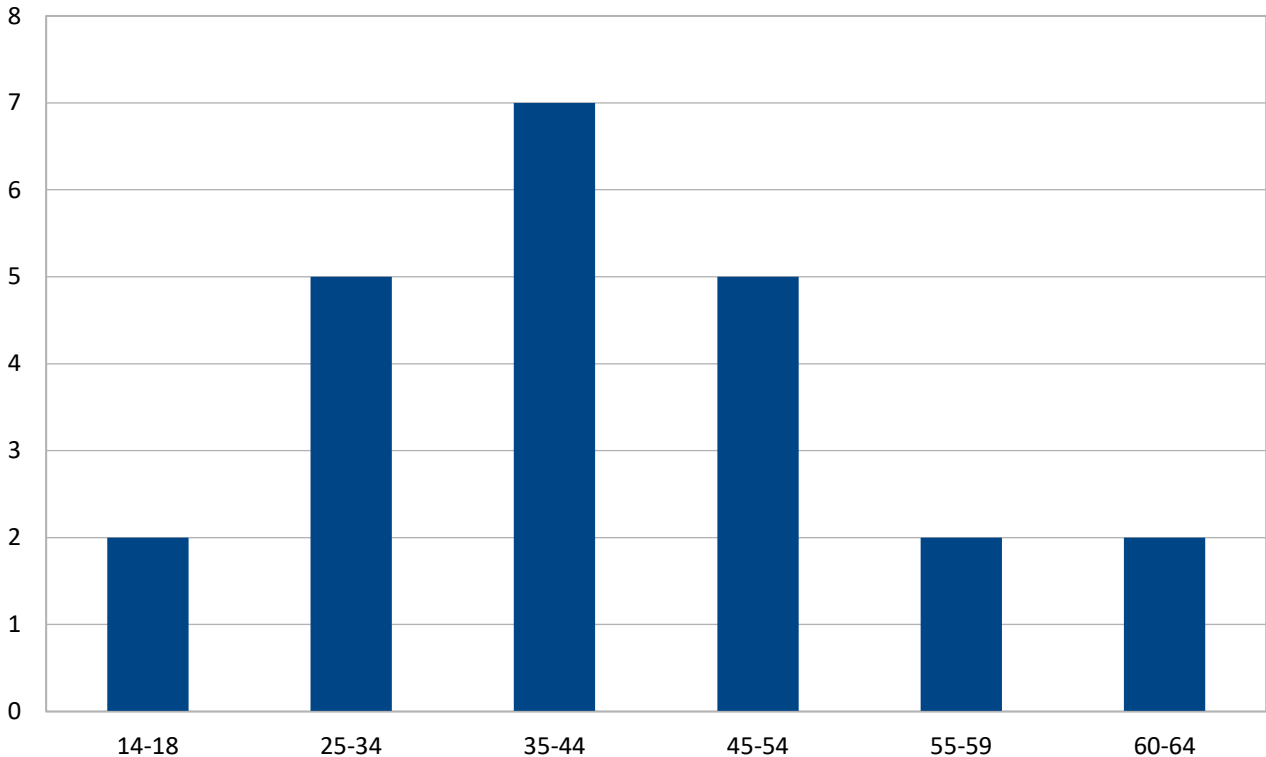
Źródło: Opracowanie własne na podstawie danych z Powiatowego Urzędu Pracy w Górze

Kolejną grupą wymagającą szczególnych form wsparcia są niepełnosprawni bezrobotni¹² poszukujący pracy. Ich liczba zmienia się z roku na rok. W 2015 roku było to 18 osób, czyli 3,4% wszystkich bezrobotnych i poszukujących pracy w Gminie Wąsosz⁴. Grupy są szczególnie narażone na marginalizację społeczną i ekonomiczną. Niezbędne jest podejmowanie działań mających na celu aktywizację zawodową mieszkańców gminy. Szczególny nacisk powinien być położony na wsparcie grup znajdujących się w trudnej sytuacji na rynku, czyli na wcześniej wspomniane osoby starsze 50+, osoby niepełnosprawne, osoby długotrwale bezrobotne a także kobiety i osoby z niskimi kwalifikacjami.

⁴Dane z Powiatowego Urzędu Pracy w Górze

Liczba niepełnosprawnych bezrobotnych i poszukujących pracy w
Gminie Wąsosz w latach 2011-2015

Liczba bezrobotnych oraz poszukujących pracy korzystających ze
świadczeń pomocy socjalnej według wieku w Gminie Wąsosz w 2015
roku

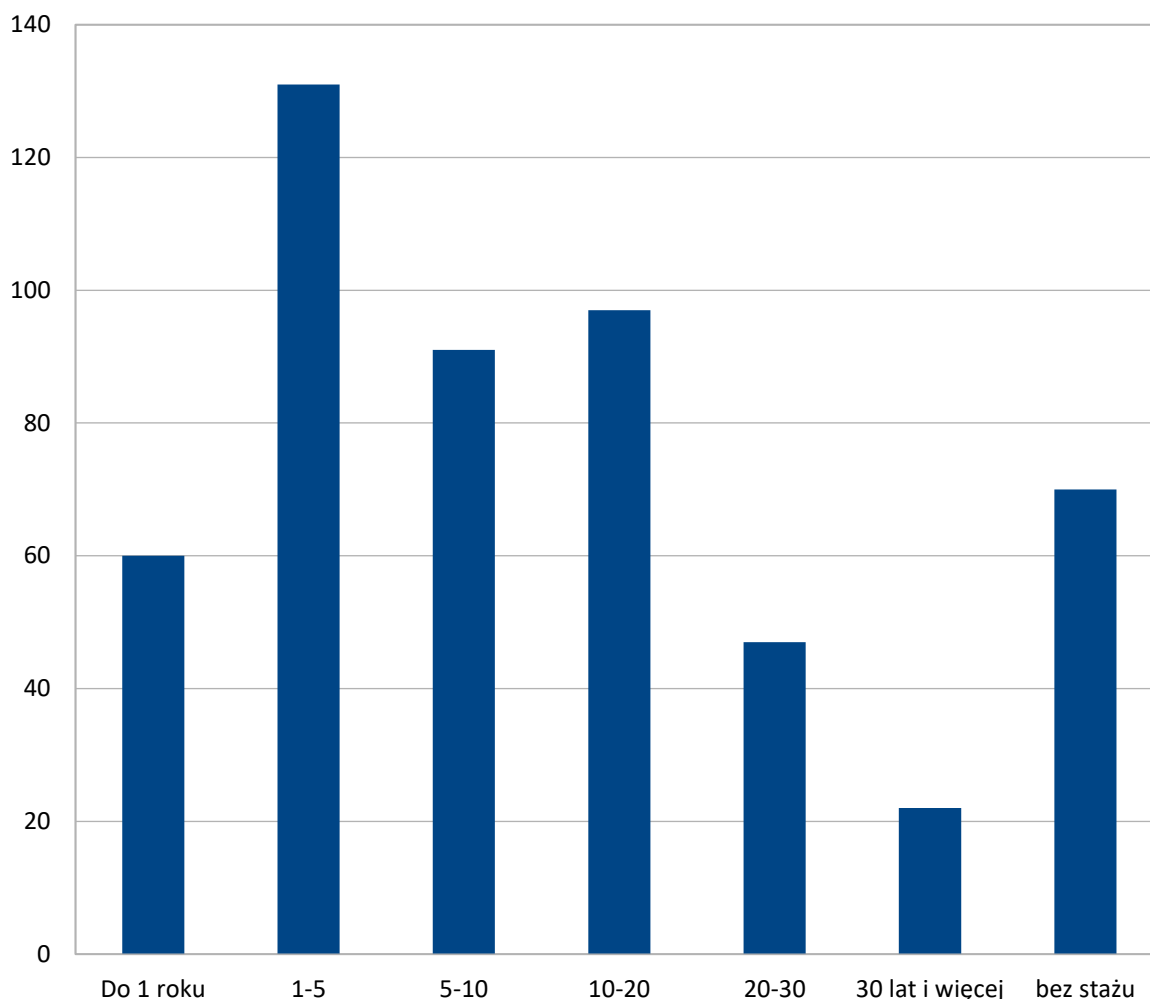


Źródło: Opracowanie własne na podstawie danych z Powiatowego Urzędu Pracy w Górze
W Gminie Wąsosz w 2015 roku 4,5% osób bezrobotnych oraz poszukujących pracy korzystało ze świadczeń pomocy socjalnej. Najliczniejszą grupą przyjmującą te świadczenia były osoby w wieku 35-44.

Źródło: Opracowanie własne na podstawie danych z Powiatowego Urzędu Pracy w Górze

Aż 13,5% wszystkich bezrobotnych i poszukujących pracy w Gminie Wąsosz w 2015 roku nie posiadało żadnego stażu pracy, a 25,3% wszystkich bezrobotnych i poszukujących pracy posiada staż wahający się w przedziale 1-5 lat. Są to alarmujące statystyki, niezbędne są działania umożliwiające

Liczba bezrobotnych oraz poszukujących pracy według stażu pracy
w Gminie Wąsosz w 2015 roku



zdobycie tym osobom stażu pracy. Szczególną opieką należy objąć również osoby posiadające bardzo duży staż pracy (30 lat i więcej). W 2015 roku były to 22 osoby⁵.

2.1.3. Problemy społeczne

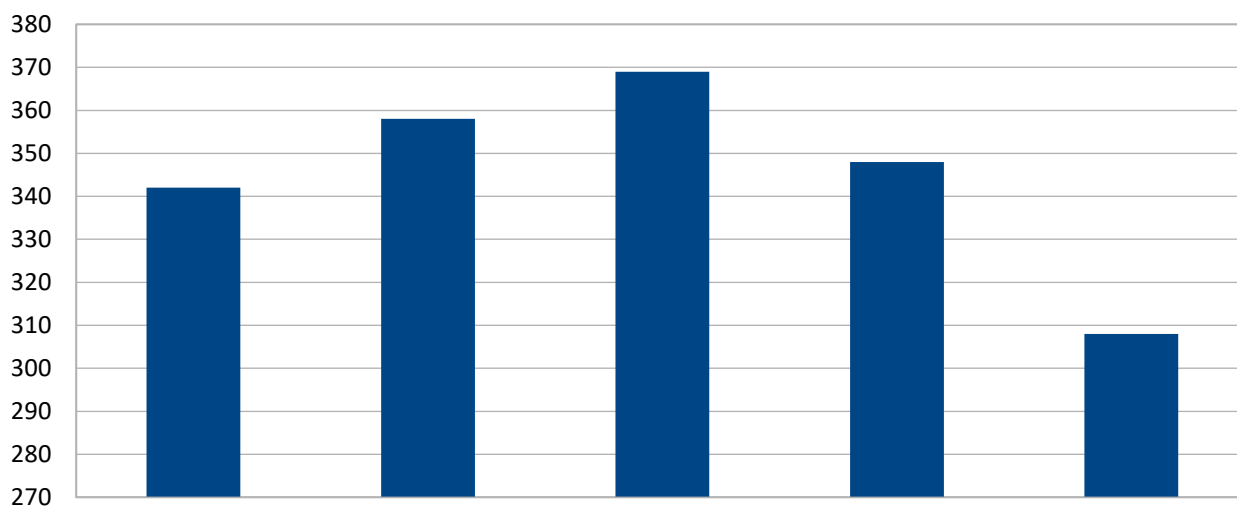
Przy analizie problemu społecznego w postaci ubóstwa, wzięto pod uwagę wskaźnik liczby osób objętych pomocą społeczną z powodu ubóstwa. Według danych na dzień 02.06.2016 z Ośrodka Pomocy Społecznej w Wąsoszu w Gminie Wąsosz z pomocy społecznej korzystało 308 rodzin. Liczba osób w tych rodzinach wynosiła 908, czyli nieco ponad 12% wszystkich mieszkańców gminy.

27,9% korzystających z pomocy zamieszkuje na terenie miasta. Po dokładniejszej analizie miejsca zamieszkania tych osób można stwierdzić, że spośród miejscowości wiejskich najczęściej takich osób występuje w Czeladzi Wielkiej (71 osób), Pobielu i Lubielu (po 55 osób). (Tabela 2) W prawie 1/3 przypadków osób korzystających z pomocy powodem jej udzielenia było ubóstwo⁶.

⁵Dane z Urzędu Pracy w Górze

⁶Na podstawie danych z OPS w Wąsoszu

Liczba rodzin w Gminie Wąsosz korzystających ze wsparcia ogółem



W porównaniu do lat poprzednich liczba rodzin korzystających ze wsparcia w Gminie Wąsosz zmniejszyła się do 308 rodzin.

Źródło: Opracowanie własne na podstawie danych z OPS w Wąsoszu

Rodziny objęte pomocą społeczną w 2015 roku

Miejscowość	Liczba rodzin	Liczba osób w tych rodzinach
Baranowice	2	4
Bartków	4	12
Bełcz Górny	5	11
Bełcz Mały	10	30
Chocieborowice	10	28
Cieszkowice	3	8
Czarnoborsko	9	29
Czeladź Wielka	20	71
Dochowa	7	12
Drozdowice Małe	3	8
Drozdowice Wielkie	3	11
Gola Wąsoska	7	23
Górka Wąsoska	4	14
Jawor	1	1
Kamień Górski	9	28
Kobylniki	2	5
Kowalowo	6	14
Lechitów	9	18
Lubiel	15	55
Ługi	1	2
Marysin	1	4
Ostrawa	1	5
Pobiel	16	55
Podmieście	7	20
Płoski	7	22
Rudna Mała	6	12

Rudna Wielka	6	15
Sułów Wielki	3	12
Świniary	1	1
Unisławice	1	1
Wiewierz	12	32
Wiklina	4	14
Wodniki	3	12
Wrząca Wielka	2	7
Wrząca Śląska	5	25
Wąsosz	93	253
Zbaków Dolny	4	11
Zbaków Górny	2	11
Zubrza	4	12
RAZEM	308	908

Tabela 2; Źródło: Opracowanie własne na podstawie danych z OPS w Wąsoszu

2.1.4 Przestępczość

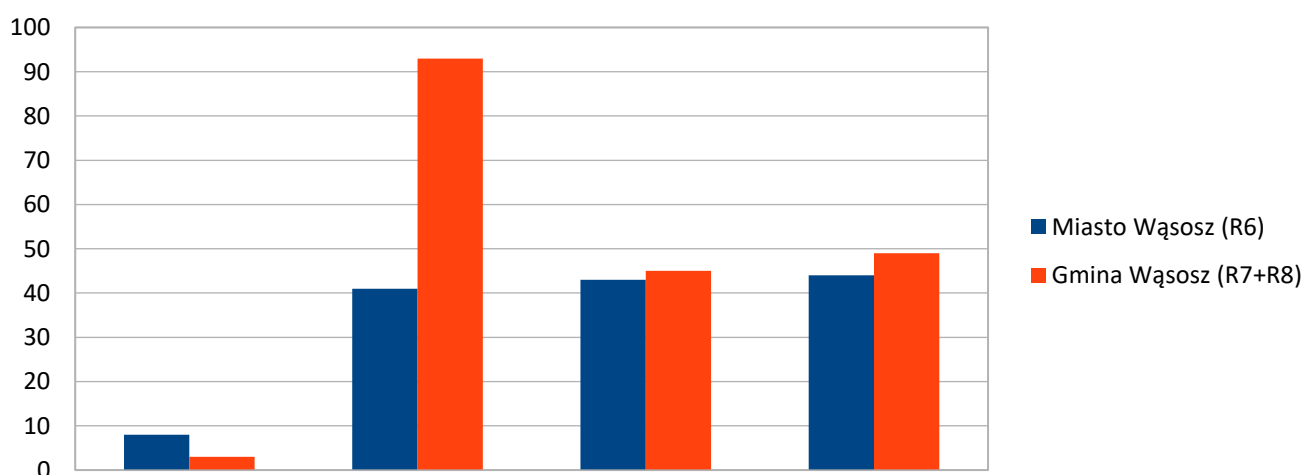
Zasięg działania Rewiru Dzielnicowych w Wąsoszu obejmuje cały teren gminy Wąsosz. Teren też dzieli się na trzy rejony: *rejon 6* obejmujący miasto Wąsosz; *rejon 7 (północny)* obejmujący Pobiel, Bełcz Mały, Bełcz Górny, Lechitów, Sądowel, Wodniki, Cieszkowice, Rudna Mała, Rudna Wielka, Wiewierz, Zbaków Dolny, Zbaków Górny, Czarnoborsko, Gola Wasoska, Zubrza, Kąkolno, Młynary, Świniary, Borowna, Sułów Wielki, Wiklina, Dochowa oraz *rejon 8 (południowy)* obejmujący Jawor, Unisławice, Ługi, Bartków, Lubiel, Czaple, Płoski, Kamień Górski, Wrząca Śląska, Wrząca Wielka, Drozdowice Małe, Drozdowice Wielkie, Ostrawa, Chocieborowice, Kowalowo, Czeladź Wielka, Baranowice, Stefanów, Marysin i Kobylniki.

Ogólna liczba zgłoszonych przestępstw w Gminie Wąsosz w 2015 roku wynosi 93 dla całej gminy.

W rejonie 6 zanotowano 44 przestępstwa a łącznie w rejonach 7 i 8 zanotowano 49 przestępstw.

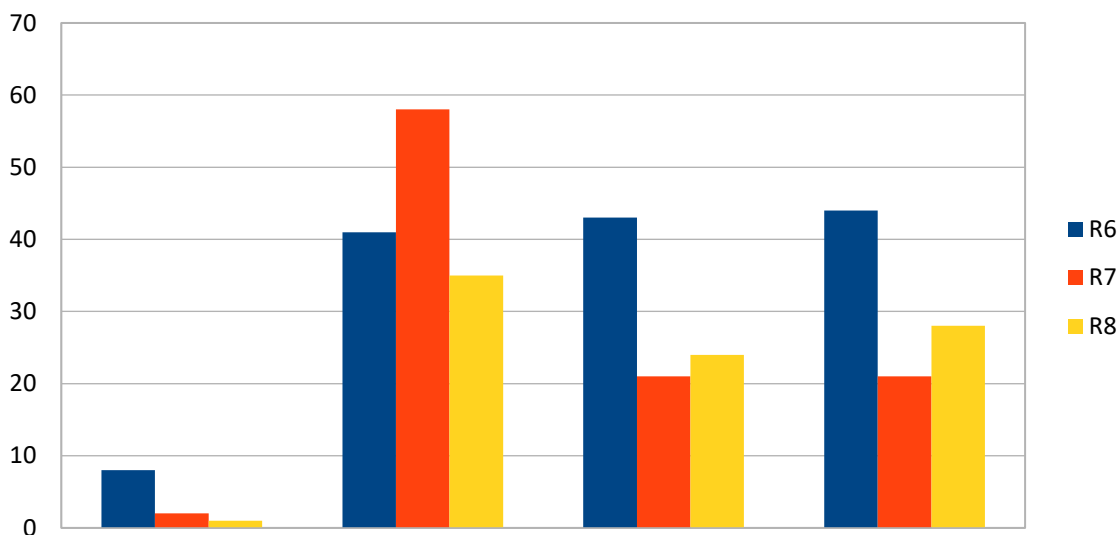
Porównując statystyki z latami ubiegłymi liczba przestępstw zgłoszonych od 2014 roku utrzymuje się na podobnym poziomie. Wyjątek stanowi rok 2013 w rejonie 7 i 8, gdzie liczba przestępstw była niemal dwa razy większa niż obecnie.

Przestępstwa ogółem w Gminie Wąsosz w latach 2012 - 2015



Źródło: Opracowanie własne na podstawie danych z Komendy Powiatowej Policji w Górze (Rewirów Dzielnicowych w Wąsoszu)

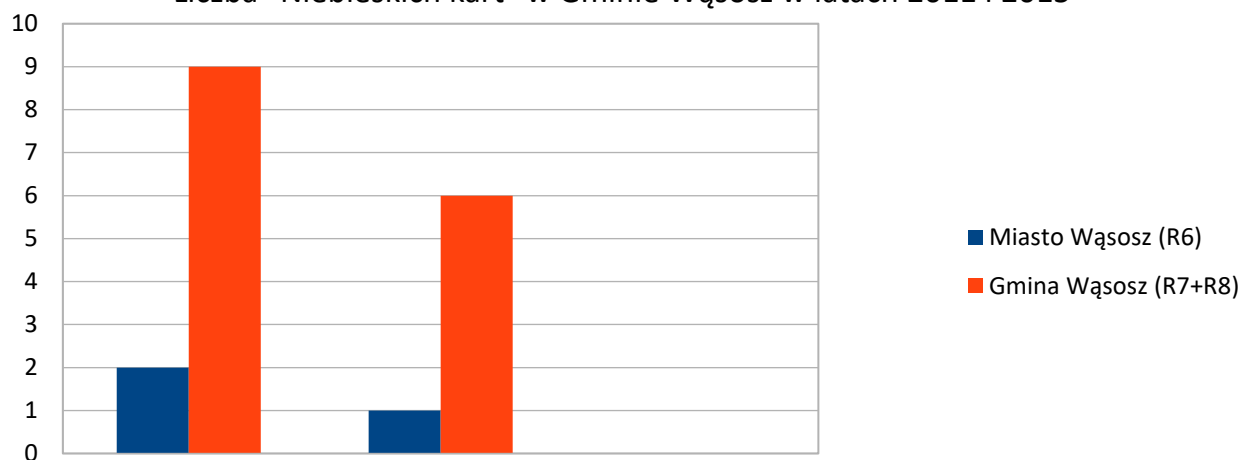
Przestępstwa ogółem w poszczególnych rejonach w Gminie Wąsosz w latach 2012 - 2015



Źródło: Opracowanie własne na podstawie danych z Komendy Powiatowej Policji w Górze (Rewirów Dzielnicowych w Wąsoszu)

Wskaźnik przestępczości dla Gminy Wąsosz obliczony na podstawie dostarczonych przez Komendę Powiatową Policji w Górze danych w 2015 roku wynosi 12,4‰ (liczba przestępstw zgłoszonych przez KSIP w przeliczeniu na 1000 mieszkańców).

Liczba "Niebieskich kart" w Gminie Wąsosz w latach 2011 i 2015



Źródło: Opracowanie własne na podstawie danych z Komendy Powiatowej Policji w Górze (Rewirów Dzielnicowych w Wąsoszu)

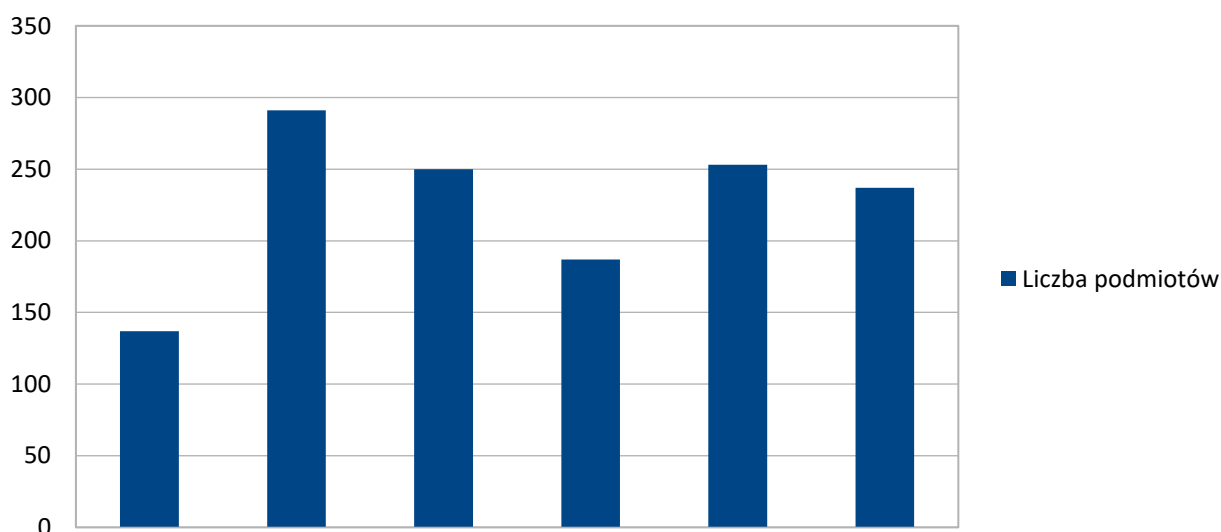
Drugi wskaźnik odnoszący się do przestępczości opiera się na liczbie wdrożonych procedur „Niebieskiej karty”. Ogranicza się zatem do przestępstw z zakresu przemocy w rodzinie. Ogółem w Gminie Wąsosz w 2015 roku założono 7 „Niebieskich kart”, w tym tylko jedną w mieście Wąsosz⁷.

2.2 Wskaźnik gospodarczy

2.2.1 Przedsiębiorczość pozarolnicza

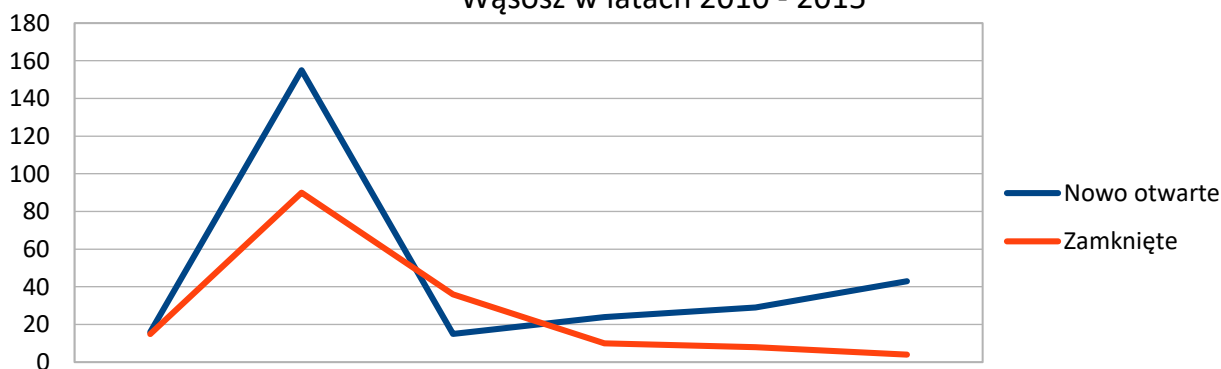
Na koniec 2015 roku w Gminie Wąsosz zarejestrowanych było 237 działalności gospodarczych. Stan ten był o 16 podmiotów mniejszy niż w roku poprzednim⁸.

Stan prowadzonych działalności gospodarczych w Gminie Wąsosz w latach 2010 - 2015



Źródło: Opracowanie własne na podstawie danych z Ewidencji Ludności Urzędu Miejskiego Wąsosza

Liczba zamykanych i nowo otwieranych przedsiębiorstw w Gminie Wąsosz w latach 2010 - 2015



⁷Dane z Komendy Powiatowej Policji w Górze (Rewir Dzielnicowych w Wąsoszu)

⁸Dane z Ewidencji Ludności Urzędu Miejskiego w Wąsoszu

Innym wskaźnikiem dotyczącym przedsiębiorczości w Gminie Wąsosz jest stosunek liczby zamykanych do nowo otwieranych przedsiębiorstw. Dla całej gminy wskaźnik ten wyniósł w 2015 roku 9,3%.

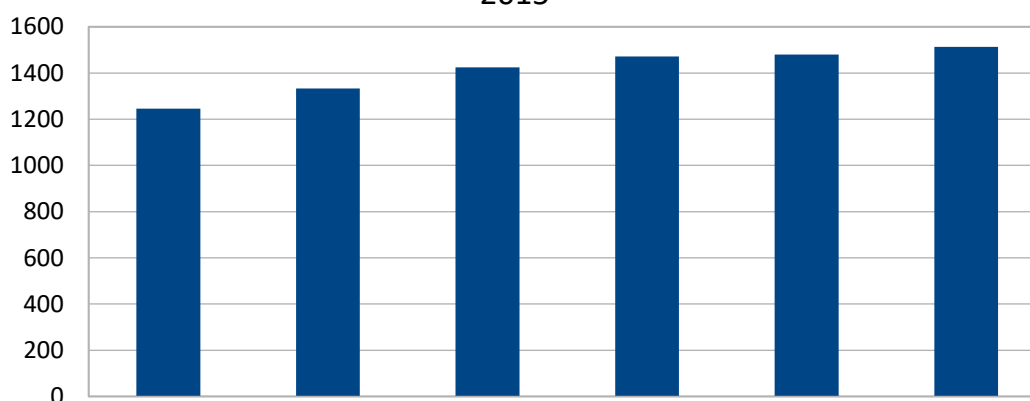
2.2.2 Rolnictwo

Rolnictwo jest szczególnie istotnym sektorem w gospodarce Gminy Wąsosz. Korzystne warunki przyrodnicze i kompleksy dobrych gleb sprzyjały rozwojowi tego sektora. Użytki rolne mają największy udział w strukturze użytkowania terenu, zajmują obszar 13 183 ha, stanowiąc 67,2%, przed lasami i gruntami leśnymi, które stanowią 26,6%.

Na obszarze wiejskim gminy znajduje się 12 953 ha użytków rolnych, a pozostałe, czyli 230 ha – zlokalizowane jest w granicach miasta Wąsosz. Od 2010 roku można zauważyć stopniowy wzrost liczby gospodarstw w Gminie Wąsosz, zwłaszcza tych mniejszych, o powierzchni 1-5 ha⁹.

Liczba

Liczba gospodarstw ogółem w Gminie Wąsosz w latach 2010 - 2015



ubezpieczonych rolników Gminy Wąsosz od 2013 roku utrzymuje się na podobnym poziomie, z niewielkim spadkiem w roku ubiegłym (Tabela 3).

Rok	Miasto Wąsosz	Gmina Wąsosz
2013	61	556
2014	62	540
2015	62	494

Tabela 3 „Liczba ubezpieczonych rolników w Gminie Wąsosz w latach 2013-2015”;

Źródło: Opracowanie własne na podstawie danych z Ewidencji Ludności Urzędu Miejskiego Wąsosza

2.3 Ogólna charakterystyka gminy, stan i funkcjonowanie środowiska

2.3.1 Położenie, ukształtowanie i rzeźba terenu

Gmina Wąsosz położona jest w północnej części województwa dolnośląskiego, w odległości 67 km od Wrocławia. Graniczy od północy z gminą Bojanowo (województwo wielkopolskie), od północnego wschodu z gminą Rawicz (województwo wielkopolskie), od południowego wschodu z gminą Żmigród, od południa z gminą Wińsko, od zachodu z gminą Jemielno, od północnego zachodu z gminą Góra.

Podział kraju na jednostki fizyczno – geograficzne (J. Kondracki, W. Walczak) lokalizuje omawiany teren w obrębie Pradoliny Głogowskiej i Kotliny Żmigrodzkiej, które stanowią rozległe

⁹Dane z Ewidencji Ludności Urzędu Miejskiego w Wąsoszu

obniżenie z płynącą w nim rzeką Baryczą. Od północy i południa otaczają je wzniesienia Wysoczyzna Leszczyńskiej i Wzgórz Trzebnickich – pochodzenia polodowcowego.

Pod względem morfologicznym obszar gminy położony jest w obrębie jednostki o charakterze dolinnym, którą stanowi rozległa Dolina Baryczy. Dno doliny położone jest na wysokości ok. 85 m n.p.m. Najwyżej położone tereny to wysoczyzny otaczające dolinę, z zespołem wzgórz morenowych (100-130 m n.p.m.). Najwyżej położony punkt znajduje się na południowy zachód od wsi Rudna Mała (157 m.n.p.m.).

Samo miasto Wąsosz położone jest w widłach rzek Baryczy i Orli a w granicach administracyjnych miasta spotykają się dwie jednostki morfologiczne:

- Dolina Baryczy: obszar teras nadzalewowych i terasy zalewowej, niskiej
- Wysoczyzna, z zespołem wzgórz morenowych.

Taka lokalizacja miasta wiąże się z licznymi ograniczeniami w jego rozwoju, wynikającymi z warunków przyrodniczych: rzeźby terenu, warunków gruntowych, warunków wodnych, glebowych i klimatycznych.

2.3.2 Budowa geologiczna

Warunki geologiczno-gruntowe na terenie gminy Wąsosz są zróżnicowane i uzależnione od położenia w jednej z wyżej wymienionych jednostek morfologicznych:

- wzgórza morenowe i wysoczyzny (południowo-zachodnia i północno-zachodnia część gminy), charakteryzują się występowaniem w podłożu glin, glin piaszczystych i piasków gliniastych konsystencji twaroplastycznej i półzwartej; są to tereny dogodne dla użytkowania rolniczego osadnictwa
- doliny rzek (północno-wschodnia część gminy i dolina Baryczy-Orli), posiadają grunty piaszczyste i żwirowe, niespoiste; w części stanowiącej terasę niską i zalewową przeważają piaski z domieszką części organicznych i mułków; jedynie obszary terasy nadzalewowej posiadają warunki korzystne dla osadnictwa

2.3.3 Warunki wodne

2.3.3.1 Wody powierzchniowe

Główna rzeka w gminie to prawobrzeżny dopływ Odry rzeka Barycz i jej dopływ rzeka Orla oraz

mniejsze cieki takie jak Łacha, Masłówka, Czarny Bór i Grobelka. Ponadto na terenie gminy znajdują się liczne drobniejsze cieki i rowy melioracyjne. Barycz jest rzeką uregulowaną, chociaż miejscami meandrująca, zbliżoną do rzeki naturalnej.

Monitoring jakości wód powierzchniowych na terenie gminy jest prowadzony przez WIOŚ we Wrocławiu dla rzeki Baryczy i Orli. Dla Baryczy monitoring diagnostyczny w 2004 r. prowadzony był w 6 punktach pomiarowo-kontrolnych.

Badania jakości wód wykazały, że rzeka prowadzi wody IV i V klasy w punktach pomiarowych poniżej rzeki Orli, natomiast powyżej jej ujścia do Baryczy osiąga nawet III klasę czystości a ilość wskaźników w klasie I i II dochodzi do 70%. Wpływ na stan czystości wód Baryczy mają przede wszystkim zanieczyszczenia z jej dwóch prawobrzeżnych dopływów: Orli i Polskiego Rowu, będących odbiornikami ścieków z województwa wielkopolskiego. Świadczą o tym wielkości miarodajne dla V klasy uzyskane w przypadku większości badanych wskaźników.

Rzeka Orla wpływa na teren gminy już mocno zanieczyszczona. Źródła tych zanieczyszczeń znajdują się na terenie województwa wielkopolskiego i pochodzą z terenów rolniczych.

Jeszcze kilka lat temu Wąsosz był głównym źródłem zanieczyszczeń w gminie, badania poszczególnych wskaźników wykazywały duże zanieczyszczenie wód ściekami bytowo-komunalnymi, jednak od czasu powstania w 2008 roku oczyszczalni ścieków zlokalizowanej przy ul. Rzemieślniczej

ulega to zmianie. Obecnie skanalizowana jest około $\frac{3}{4}$ miasta, dąży się do stopniowego skanalizowania całej gminy.

2.3.3.2 Wody podziemne, zbiorniki wód podziemnych

Ze względu na dużą różnorodność ukształtowania terenu i budowy geologicznej na terenie gminy wyróżnić można trzy obszary zróżnicowanego występowania wody gruntowej:

- obszary dolinne, tereny terasy zalewowej i nadzalewowej niskiej: pierwszy poziom wód gruntowych, o zwierciadle swobodnym, występuje na głębokości 0,0 – 1,0 m p.p.t.
- obszary pozadolinne, tereny terasy środkowej i wysokiej: niektóre partie wzgórz morenowych: woda gruntowa o zwierciadle swobodnym, utrzymująca się na głębokości 1,5 – 2,5 m p.p.t., lokalnie na terenach wzgórz oraz na obszarach wydmowych do głębokości 3,0 m p.p.t.
- obszary pozadolinne, tereny wzgórz morenowych, wysoczyzny morenowej i niektórych partii terasy wysokiej, woda gruntowa o zwierciadle napiętym, występującym pod ciśnieniem hydrostatycznym utrzymuje się na głębokości 1,5 – 2,0 m p.p.t.

Charakterystyczne dla tych terenów jest okresowo płytkie występowanie wody, często na powierzchni terenu w okresach wiosennych roztopów i zwiększonych opadów. Główne zasoby wód piętra użytkowego występują w utworach czwartorzędu. Poziomy trzeciorzędowe występują na znacznej głębokości i wykorzystywane są rzadziej.

W obrębie utworów czwartorzędowych występują dwa poziomy wodonośne: gruntowy i wgłębnny.

- Poziom gruntowy: występuje głównie w obrębie dolin rzecznych, pradolin. W rejonie miasta Wąsosz oraz południowo-zachodniej części gminy poziom gruntowy związany jest z Pradolina Barycko-Głogowską, jakość wody uzależniona od wód opadowych oraz jakości wód cieków.

- Poziom wgłębnny: - posiada korzystne parametry hydrogeologiczne i jakościowe, jest ujmowany do zaopatrzenia miast, wsi i przemysłu.

Wody z piętra trzeciorzędowego z powodu dużej zawartości cząstek węgla brunatnego mają znaczne zabarwienie, są mętne, odznaczają się dużą ilością substancji organicznych. Pod względem bakteriologicznym są czyste, to jednak wymagają uzdatnienia. Charakteryzują się również małą wydajnością

Na terenie gminy znajduje się Główny Zbiornik Wód Podziemnych (GZWP) Pradolina Barycz-Głogów nr 303, stanowiący obszar najwyższej i wysokiej ochrony (ONO,OWO).

2.3.3. Surowce naturalne

Złóża kopalin – udokumentowane obszary (Załącznik nr 1)

2.3.4 Szata roślinna

Szczególnie cennymi obszarami w gminie są, związane z licznymi ciekami oraz doliną Baryczy, łąki i pastwiska. Tego typu obszary wymagają szczególnej troski ze względu na zanikanie ich naturalnego charakteru, a także przekształcaniem w grunty orne. Sąsiadujące użytki zielone, zwłaszcza łąki zalewowe, z dużymi kompleksami leśnymi, są ostojami ptactwa. Półnaturalny charakter użytków zielonych sprzyja występowaniu rzadkich i chronionych gatunków roślin.

Szczególnie cenne przyrodniczo obszary łąkowe:

- łąki pomiędzy Wrzącą Wielką, a Wrzącą Śląską
- łąki w okolicach miejscowości Ługi, stanowią obszar występowania wawrzynka wilczyko, a lasy – konwalii majowej
- łąki w okolicach Goli Wąsoskiej są miejscem występowania śniadka baldaszkowatego
- łąki na północ od Bełcza Górnego, przy granicy z gminą Góra, są siedliskiem śniadka baldaszkowatego

- teren wzdłuż drogi Wińsko-Wąsosz, na południu gminy, pomiędzy Drozdowicami Wielkimi a Chocieborowicami, to obszar występowania pierwiosnki lekarskiej
- Zróżnicowane typy siedlisk wpływają na urozmaicony i atrakcyjny turystycznie i przyrodniczo charakter lasów na terenie gminy, dużą wartością są dodatkowo stare drzewostany.
- Wschodnie rejony gminy, w obniżeniu Masłówki, a także w części zachodniej na tarasie nadzalewowej Baryczy, gdzie spotykamy ubogie siedliska wydumane opanowane zostały przez bory, głównie sosnowe. Lasy na północy i południu gminy cechują się dużym udziałem kompleksów liściastych z dębem, brzozą, olchą i jesionem, oraz robiniami akacjową. Największym zróżnicowaniem, a jednocześnie największą wartość przyrodniczą mają lasy związane z terenami podmokłymi (olsy), a zwłaszcza obszarami zlewowymi Baryczy (lasy łąkowe). Większość takich obszarów leśnych leży w międzyrzeczu Baryczy i Orli.

Ważnym uzupełnieniem kompleksów leśnych i elementem krajobrazu gminy są liczne zadrzewienia śródpolne i przydrożne, oraz parki podworskie:

- Park zamkowy w Wąsoszu z przewagą klonów i jaworów położony w najstarszej części miasta.
- Park podworski w Cieszkowicach, w którym zachowały się wiekowe zadrzewienia pierwotne z cennymi jesionami wyniosłymi, dębami szypułkowymi, grabami pospolitymi, kasztanowcami białymi, lipami drobnolistnymi i topolami białymi.
- Park dworski w Czeladzi Wielkiej z starym drzewostanem, wśród których są drzewa pomnikowe: buk pospolity, klon pospolity i dęby szypułkowe.
- Park pałacowy w Górcie Wąsoskiej gdzie wśród starodrzewia rośnie: buk pospolity, dąb szypułkowy, lipy drobnolistne, oraz obce gatunki: sosna czarna i sosna wejmutka
- Park dworski w Lechitowie z pomnikowym platanem klonolistnym o obwodzie 720 cm.
- Park dworski w Wiklinie z drzewostanem pierwotnym sprzed 170 lat głównie dębowym i bukowym, wśród których jest 26 drzew uznanych za pomniki przyrody
- Park dworski we Wrzącej Wielkiej z niewielką ilością starodrzewia, wśród którego wyróżniają się dwa platan.

Na terenie gminy występują także aleje o charakterze zabytkowym:

- Aleja dwurzędowa 150-180 letnia (lipa, klon i jesion) w Wąsoszu, prowadząca z centrum miasta w kierunku dworca kolejowego o długości 0,50 km (ulica Kolejowa)
- Aleja robiniowa (120 lat) dwurzędowa, a fragmentami jednorzędowa w Bełczu Małym wzdłuż drogi prowadzącej z folwarku do głównej drogi z Wąsosza.
- Aleja dwurzędowa prowadząca od Czeladzi Wielkiej do Baranowic (fragment 0,7 km drogi) składająca się ze 130-letnich robinii z dodatkiem topoli.
-

2.3.5 Obszary i obiekty chronione na podstawie przepisów szczególnych

Obszar chronionego krajobrazu „Dolina Baryczy”

Obszar chronionego krajobrazu „Dolina Baryczy” został ustanowiony w 1992 roku. na mocy Rozporządzenia nr 82/92 Wojewody Leszczyńskiego z dnia 1 sierpnia 1992 roku. Stanowi on element Regionalnego Systemu Obszarów Chronionych i korytarzy ekologicznych województwa dolnośląskiego, a jednocześnie istotny element korytarza Doliny Baryczy. Został powołany ze względu na zróżnicowaną rzeźbę terenu o dużych walorach widokowych z licznymi terenami podmokłymi i zabagnionymi, łąkami zalewowymi, wartościowymi lasami, z którymi związane są rzadkie i cenne gatunki roślin i zwierząt. Jednak ta forma ochrony nie zapewnia należytej ochrony terenom cennym przyrodniczo, zwłaszcza związanymi z doliną Baryczy i Orli obszarom łąkowym (patrz: Kierunki Zagospodarowania Przestrzennego Gminy)

• Użytki ekologiczne

Użytek ekologiczny „Wiewierz”

Na obszarze użytku obowiązują zakazy zawarte w Rozporządzeniu Wojewody Dolnośląskiego z dnia 22 sierpnia 2002r. w sprawie uznania za użytki ekologiczne i zespół przyrodniczo krajobrazowy (Dz. U nr 185 poz. 2615). Za użytek ekologiczny „Wiewierz” uznano kompleks łąk o powierzchni 160 ha w rejonie Wiewierza. Użytek ekologiczny „Wiewierz” obejmuje obszar podmokłych łąk, z kępami niewielkich zadrzewień, leżący w zlewni Orli - prawego dopływu Baryczy. Teren jest poprzecinany siecią kanałów prowadzących wody do Masłówki – dopływu Orli. Większość obszaru Użytku poddawana jest okresowym wylewom kanałów. Powstające wówczas rozlewiska zasiedlane są przez cenną awifaunę lęgową i przelotną.

Na terenie użytku ekologicznego stwierdzono występowanie:

- Następujących gatunków roślin rzadkich i chronionych: kalina koralowa, kruszczyk szerokolistny, kruszyna pospolita, nasięźrzał pospolity, okrężnica bagienna, podkolan biały, porzeczka czarna, potocznic wąskolistny, rutewka żółta, selernica żytkowana, stopłamek (storczyk) szerokolistny, turzyca dwustronna, wilczomlecz błotny
- Następujących zagrożonych i rzadkich gatunków motyli dziennych i kraśników: czerwoczyk nieparek, dostojka selene, kosternik leśniak, kosternik palemon, powszelatek malwowiec, przeplatka diamina, rojnik morfeusz, wietek gorczycznik, kraśnik nostrzykowiec
- Następujących rzadkich gatunków prostoskrzydłych: napierśnik, świerszcz polny, złotawek, złotawiec
- Następujących zagrożonych i rzadkich gatunków ptaków: bekas, bielik, błotniak zbożowy, cyranka, derkacz, gąsiorek, samotnik, strumieniówka, świergotek łąkowy, świerszczak, wodnik, żuraw
- Inne gatunki rzadkie lub interesujące: pająk tygrzyk paskowany, rzekotka drzewna, jeleń europejski.

Użytek ekologiczny „Wiklina”

Na obszarze użytku obowiązują zakazy zawarte w Uchwale Rady Miejskiej Wąsosza Nr XXIV/123/04 z dnia 10 listopada 2004r. Za użytek ekologiczny "Wiklina" uznano kompleks o powierzchni 35,64ha. Użytek ten położony jest 2 km na wschód od wsi Wiklina. Obszar użytku należy do Nadleśnictwa Góra Śląska i znajduje się w obrębie leśnym Załącze w Leśnictwie Załącze. Użytek ekologiczny "Wiklina" obejmuje obszar podmokłych i bagiennych łąk, turzowisk, wikliniska oraz niewielkich zadrzewień. Ten bagienno-łąkowy kompleks otoczony jest zwartym kompleksem leśnym. Teren użytku poprzecinany jest siecią rowów, które toczą swe wody do cieku Grobelka - dopływu Masłówki (prawego dopływu Orli). Hipsometrycznie obszar ten leży na wysokości ok. 89 m n.p.m. Dominuje tu płaska rzeźba terenu. Teren użytku charakteryzuje się wysokim poziomem wód gruntowych, z wyraźnie zaznaczonymi wylewami wiosennymi. Użytek ten leży w Obszarze Chronionego Krajobrazu Dolina Baryczy. Rośliny rzadkie i chronione, które można spotkać na użytku to np. fiołek mokradłowy, kruszyna pospolita, nasięźrzał pospolity i rutewka wąskolistna. Faunę stanowią natomiast takie zwierzęta jak np. bezkręgowce: kosternik palemon (motyl) i świerszcz polny, a z kręgowców np.: rzekotka drzewna, błotniak stawowy, kropiatka (ptak), lerka, świerszczak, trzciniak, żuraw i jeleń europejski.

• Kompleksy gleb chronionych (w tym organiczne)

Podlegają ochronie zgodnie z ustawą o ochronie gruntów rolnych i leśnych. Ich ewentualne przeznaczenie na cele nierolnicze, zgodnie z art. 7 cytowanej ustawy, może nastąpić jedynie w miejscowych planach zagospodarowania przestrzennego po uzyskaniu zgody właściwego Ministra (dotyczy kompleksów gleb I - III klasy bonitacyjnej) lub Wojewody (dotyczy kompleksów gleb IV klasy bonitacyjnej).

• Grunty leśne w tym lasy ochronne

Podlegają ochronie zgodnie z Ustawą z dnia 3 lutego 1995 r. o ochronie gruntów rolnych i leśnych regulującej zasady ochrony gruntów leśnych oraz poprawiania ich wartości użytkowej. Lasy ochronne podlegają one ochronie zgodnie z art. 15 ustawy o lasach” z dnia 28. 09. 1991r. Szczegółowe zasady ochrony tych lasów określa Rozporządzenie Ministra Ochrony Środowiska, Zasobów Naturalnych i Leśnictwa w sprawie szczegółowych zasad i trybu uznawania lasów za ochronne oraz szczegółowych zasad prowadzenia w nich gospodarki leśnej z dnia 25 sierpnia 1992r.

• Pomniki przyrody

Podlegają ochronie zgodnie z „Ustawą o ochronie przyrody”. Na rysunku „Uwarunkowania przestrzenne gminy Wąsosz” oznaczono występujące na terenie opracowania drzewa – pomniki przyrody, posiadające numer w rejestrze wojewódzkim. Czterdzieści drzew w większości rosnących w parkach podworskich, bądź w otoczeniu obiektów zabytkowych uznanych za pomniki przyrody na podstawie rozporządzenia nr 9/98 Wojewody Leszczyńskiego z dnia 8 grudnia 1998 roku. Jest to:

- 26 drzew w parku podworskim w Wiklinie (4 buki pospolite, 12 dębów szypułkowych, sosnawejmutka, wiąz szypułkowy, lipa drobnolistna, 4 jesiony wyniosłe, 2 graby pospolite, żywotnik zachodni)
- 8 drzew w parku podworskim w Czeladzi Wielkiej (3 dęby szypułkowe, platan klonolistny, lipa drobnolistna, 2 buki pospolite, klon pospolity)
- 1 drzewo w Lechitowie (platan klonolistny)
- 2 drzewa w parku podworskim w Wodnikach (jesion wyniosły, dąb szypułkowy).
- Dąb szypułkowy w Wąsoszu, przy ul. Parafialnej
- Topola biała w Wąsoszu, przy dworcu kolejowym
- Lipa drobnolistna w Czeladzi Wielkiej, obok kościoła

Na terenie opracowania ochronie podlegają ponadto: walory krajobrazowe oraz drzewa i krzewy zgodnie z ustawą „Prawo ochrony środowiska”, a także cmentarze i zieleń cmentarna zgodnie z „Ustawą o cmentarzach i chowaniu zmarłych”. Na rysunku „Uwarunkowania przestrzenne gminy Wąsosz” oznaczono występujące na terenie opracowania cmentarze oraz tereny zieleni urządzonej podlegającej ochronie.

Z uwagi na fakt, iż teren objęty zmianą studium położony jest w bezpośrednim sąsiedztwie Specjalnego Obszaru Ochrony siedlisk Natura 2000 „Ostoja nad Baryczą”, a realizacja niektórych założeń studium może znacząco oddziaływać na ten obszar – ich realizacja wymagać będzie przeprowadzenia postępowania w sprawie oddziaływania na środowisko na zasadach określonych w ww. ustawie Prawo ochrony środowiska (art. 33 ustawy o ochronie przyrody).

2.4. Uwarunkowania wynikające ze stanu środowiska kulturowego

Gmina Wąsosz posiada ukształtowaną na przestrzeni dziejów specyfikę kulturową, świadectwem czego jest różnorodność zabytków. Różnorodność zasobów dziedzictwa kulturowego, urozmaicone warunki naturalne, pozwalają na postrzeganie gminy jako obszaru atrakcyjnego turystycznie i rekreacyjnie. Najcenniejsze zasoby dziedzictwa kulturowego zostały wpisane do rejestru zabytków. W gminie istnieje znaczna liczba zabytków ujęta w ewidencji gminnej. W ewidencji gminnej zdecydowaną większość stanowią budynki inwentarskie, w tym: obory, owczarnie, stodoły, spichrze, stajnie, budynki mieszkalne.

Dziedzictwo kulturowe jest elementem ładu przestrzennego jako dobra publicznego, stanowi także potencjał dla rozwoju turystyki, wymaga jednak nowego podejścia do jego wykorzystania poprzez przygotowanie odpowiednich produktów turystycznych. Dziedzictwo kulturowe obejmuje nie tylko obiekty i zespoły objęte ochroną prawną, ale całość krajobrazu kulturowego, którego ochrona jest jednym z koniecznych warunków rozwoju zrównoważonego. Gmina posiada znaczący, lecz zdegradowany potencjał dziedzictwa kulturowego.

Ustala się następujące zasady ochrony środowiska kulturowego:

- zachowanie obiektów zabytkowych poprzez ich konserwację, rewaloryzację, adaptację do współczesnych potrzeb i wymogów,
- zachowanie i porządkowanie historycznych układów urbanistycznych oraz porządkowanie ich struktury przestrzennej,
- rozwój budownictwa w oparciu o istniejące zabytki na zasadzie kontynuacji cech przestrzennych – kształtowanie skali i formy nowej zabudowy w nawiązaniu do historycznej, jako jej twórczej interpretacji,
- rozwój turystyki poprzez wykorzystanie zabytków architektury jako walorów krajoznawczych,
- utrzymanie stref ochrony konserwatorskiej,
- przekształcanie oraz waloryzację obiektów dysharmonijnych i obszarów zdegradowanych,
- podporządkowanie i wpisywanie nowej zabudowy w krajobraz.

Dla osiągnięcia określonego wyżej celu w zakresie ochrony zabytków określa się następujące kierunki działań:

- wyznacza się strefy ochrony konserwatorskiej oraz ustala zasady postępowania w ich obrębie w procesie zagospodarowania terenu,
- utrzymuje się status ochronny obiektów wpisanych do rejestru zabytków województwa dolnośląskiego; ochroną proponuje się objąć również obiekty ujęte w wojewódzkiej ewidencji zabytków architektury i budownictwa,
- wyznacza się obszary i obiekty do przekształceń i rehabilitacji, waloryzacji oraz ustala się zasady ich zagospodarowania,
- proponuje się opracowanie i realizowanie programu konserwatorskiego w celu ratowania najcenniejszych obiektów o walorach kulturowych,
- proponuje się opracowanie i uchwalenie lokalnej polityki finansowej i preferencyjnej dla ratowania obiektów o walorach kulturowych, a także opracowanie systemu promocji dla noworealizowanych obiektów o twórczych rozwiązaniach architektonicznych, w szczególności dla obiektów projektowanych i realizowanych w tradycyjnej konstrukcji i formie,

Dla realizacji określonego celu w zakresie ochrony zabytków i krajobrazu kulturowego w określa się w szczególności:

Obszary i obiekty objęte ochroną konserwatorską

- 1) cmentarze,
- 2) stanowiska archeologiczne,
- 3) obiekty architektury i budownictwa wpisane do rejestru zabytków,
- 4) obiekty architektury i budownictwa wpisane do ewidencji zabytków.

Wprowadza się zróżnicowane pod względem przedmiotu ochrony i reżimów ochronnych, strefy ochrony konserwatorskiej. Objęto nimi obszary uznane za szczególnie ważne pod względem przekazu kulturowego.

wyznacza się następujące strefy ochrony konserwatorskiej:

- strefę ścisłej ochrony konserwatorskiej,
- strefę ochrony konserwatorskiej,
- strefę ochrony krajobrazu,
- strefę ochrony ekspozycji,
- strefę ścisłej ochrony archeologicznej,
- strefę obserwacji archeologicznej,
- strefy ochrony zabytkowych układów zieleni – parki, cmentarze, tereny pocmentarne.

Strefa ścisłej ochrony konserwatorskiej powinna obejmować obszar, na którym elementy dawnego, historycznego układu przestrzennego tj. rozplanowanie, zabudowa zachowały się w stanie nienaruszonym lub został on jedynie nieznacznie zniekształcony. Obszar ten uznany jest za szczególnie ważny jako materialne świadectwo historyczne i kulturowe.

Zakłada się bezwzględny priorytet wymagań i ustaleń konserwatorskich nad względami wynikającymi z działalności inwestycyjnej, gospodarczej i usługowej, jak też pierwszeństwo działań rewaloryzacyjnych oraz wymagań konserwatorskich przy realizacji robót budowlanych oraz zmianach zagospodarowania.

Działania zmierzają do zachowania i uczynienia historycznego układu przestrzennego, i konserwacji jego elementów, takich jak: zabudowa, rozplanowanie ciągów komunikacyjnych, nawierzchnia, historyczna linia zabudowy, kompozycja wnętrz urbanistycznych, układy zieleni zabytkowej, cieków czy zbiorniki wodne, jak też zachowania sposobu użytkowania gruntów. Dąży się też do utrzymania historycznych podziałów własnościowych i sposobu użytkowania gruntów.

Wszelka działalność inwestycyjna, budowlana, jak również przebudowy, remonty, adaptacje, dostosowywanie do współczesnych funkcji, czy też dokonywanie podziałów nieruchomości znajdujących się w obszarze strefy wymagają uzgodnienia z Wojewódzkim Konserwatorem Zabytków. Należy stosować materiały występujące w lokalnym budownictwie historycznym, pokrycia dachów z dachówki ceramicznej.

Strefa jest równoznaczna ze strefą ścisłej ochrony archeologicznej; na wszelkie prace ziemne w jej obszarze wymagane jest uzyskanie pozwolenia konserwatorskiego na prace archeologiczne i wykopaliskowe.

Ratownicze badania archeologiczne pozwolą określić pierwotne linie zabudowy, historyczne podziały działek, szerokość zabudowy historycznej, która winna znaleźć odzwierciedlenie w projektowanych elewacjach budynków. Należy liczyć się także z koniecznością zachowania w nowej zabudowie czy zagospodarowaniu terenu wartościowych relikwów historycznej zabudowy (piwnic, murów) i ekspozycji w nawierzchni zarysów dawnej zabudowy, wjazdów, bram itp. Nakazuje się odtworzenie historycznej zabudowy uzupełniającej zgodnie z przekazami ikonograficznymi oraz wynikami badań archeologiczno - architektonicznych.

Dla obszarów i obiektów szczególnie cennych pod względem historycznym i architektonicznym należy wprowadzić program rewaloryzacji wraz z terenami przyległymi, na podstawie jednolitej koncepcji przestrzenno-architektonicznej (również uwzględniającej uporządkowanie stanu władania nieruchomościami).

W gminie Wąsosz strefę ścisłej ochrony konserwatorskiej, wyznaczono dla następujących obszarów:

- Wąsosz - dla obszaru centrum staromiejskiego,
- Bełcz Mały - dla zespołu folwarcznego
- Chocieborowice - dla zespołu dworsko-folwarcznego z parkiem,
- Czeladź Wielka - dla zespołu kościelnego (kościół p.w. św. Stanisława - dawna kaplica pomocnicza, cmentarz poewangelicki), oraz dla zespołu folwarcznego,
- Kamień Górski - dla zespołu dworsko-folwarcznego z parkiem,
- Kowalewo - dla zespołu dworsko-folwarcznego z parkiem,
- Ługi - dla zespołu kościelnego (kościół filialny p.w. św. Wniebowzięcia NMP, dawna plebania - obecnie szkoła),
- Rudna Mała - dla zespołu pałacowo-folwarcznego,
- Sądowel - dla zespołu kościelnego (kościół filialny p.w. MB Królowej Świata, kaplica, zespół plebanii),

- Sułów Wielki - dla zespołu kościelnego (kościół parafialny p.w. św. Piotra i Pawła, plebania²⁷ cmentarz poewangelicki),
- Wiklina - dla zespołu pałacowo-folwarcznego wraz z parkiem,
- Wrząca Śląska - dla zespołu dworsko-folwarcznego wraz z parkiem.

W strefie obowiązują następujące wymogi konserwatorskie:

- zachować historyczny układ przestrzenny (tj. rozplanowanie dróg, ulic i miedzuchów, placów, historycznych zbiorników wodnych, przebieg linii zabudowy, kompozycję wnętrza urbanistycznych, kompozycję historycznej zieleni) oraz poszczególne elementy tego układu (tj. historyczne nawierzchnie ulic, placów i chodników, historyczne obiekty techniczne, zabudowę, małą architekturę i zieleni);
- obowiązuje działania odtworzeniowe i rewaloryzacyjne;
- konserwować zachowane elementy układu przestrzennego;
- dostosować współczesną funkcję do wartości zabytkowych obiektów i obszarów położonych w strefie; w przypadku inwestycji nowych należy preferować te z nich, które stanowią rozszerzenie lub uzupełnienie już istniejących form zainwestowania terenu, przy założeniu maksymalnego zachowania i utrwalenia istniejących już relacji oraz pod warunkiem, iż nie kolidują one z historycznym charakterem obiektu;
- poszczególne obiekty o wartościach zabytkowych należy poddać restauracji i modernizacji technicznej z dostosowaniem obecnej lub projektowanej funkcji do wartości obiektu;
- funkcje uciążliwe i degradujące wyeliminować;
- dostosować nową zabudowę do historycznej kompozycji przestrzenno-architektonicznej w zakresie lokalizacji, skali, gabarytów, rozplanowania, bryły, poziomu posadowienia parteru, kształtu i wysokości dachu, formy architektonicznej, podziałów architektonicznych, proporcji powierzchni murów i otworów, opracowania elewacji, detalu, kolorystyki, podziałów wewnętrznych okien i drzwi oraz nawiązać formami współczesnymi do lokalnej tradycji architektonicznej;

2.5 Kierunki rozwoju infrastruktury społecznej

Ogólne kierunki rozwoju infrastruktury społecznej

Na terenie gminy Wąsosz przewiduje się dalszy rozwój usług dla potrzeb mieszkańców oraz ludności zamieszkałej. W Studium zaznaczono niektóre istniejące obiekty usług podstawowych oraz ponadpodstawowych. Ze względu na skalę opracowania, na rysunku Studium wyodrębniono tylko niektóre tereny przeznaczone pod nowe usługi podstawowe, pozostawiając swobodę wyboru przyszłym inwestorom.

Istnieje konieczność poprawy oferty usługowej poprzez zwiększenie ilości punktów handlu, gastronomii, rzemiosła. Istnieje konieczność poprawy oferty usługowej poprzez zwiększenia ilości punktów (gabinety lekarskie i dentystyczne, obiekty handlu i gastronomii, świetlice, itp.). Postuluje się aby na terenie każdej wsi działał sklep spożywczo – przemysłowy oraz świetlica wiejska. Wsie zgodnie z lokalnym zapotrzebowaniem, należy wyposażyć w gospody, bary lub restauracje.

W okresie perspektywnym zakłada się rozwój rzemiosła zwłaszcza związanego z otoczeniem rolnictwa.

Istniejąca na terenie gminy baza sportowo-turystyczno–rekreacyjna jest niewystarczająca dla potrzeb rozwoju gminy. W związku z projektowaną funkcją turystyczną gminy oraz rosnącym zapotrzebowaniem wyznaczono nowe tereny do rozwoju tego rodzaju usług. Przesłankami warunkującymi rozwój funkcji turystyczno – rekreacyjnej w gminie są: duże kompleksy leśne, lasy przydatne do rekreacji, czyste nieskażone środowisko, stawy, tereny atrakcyjne krajobrazowo,

miejsowości z interesującymi zabytkami (Wąsosz, Górka Wąsoska, Sułów Wielki). Zaproponowańb nowe tereny sportu i rekreacji oraz turystyki i wypoczynku w obrębie Kowalewo na terenach wyrobiska po eksploatacji kruszywa naturalnego. Postuluje się poprawienie jakości i ilości zainwestowania związanego z obsługą szlaków turystycznych (miejsca odpoczynku, itp.). Szczegółowy przebieg szlaków turystycznych i tras rowerowych należy zweryfikować i ostatecznie określić na etapie sporządzania miejscowych planów zagospodarowania przestrzennego. Zakłada się wyposażenie systemu tras rowerowych (z ewentualnym wykorzystaniem dróg powiatowych, gminnych, polnych i leśnych) w obiekty rekreacji związane z turystycznym ruchem rowerowym.

Tereny ważniejszych podstawowych i ponadpodstawowych usług na wydzielonych działkach (oświaty i wychowania, zdrowia, kultury, administracji i łączności, działalności finansowej, sportu, obsługi turystyki, handlu, gastronomii, rzemiosła i inne) wraz z niezbędnymi urządzeniami infrastruktury technicznej, drogami dojazdowymi, parkingami, placami manewrowymi oraz zielenią urządzoną.

Zasady zagospodarowania terenu i kształtowania zabudowy:

- budowa lub rozbudowa istniejących obiektów powinna nawiązywać skalą i gabarytami do lokalnej tradycji budownictwa,
- nie dopuszcza się lokalizacji obiektów oraz urządzeń usługowych i produkcyjnych mogących pogorszyć stan środowiska i stwarzających uciążliwość dla mieszkańców,
- postuluje się obowiązek wydzielenia w obrębie własności miejsc postojowych dla samochodów użytkowników stałych i przebywających okresowo.

2.6 Turystyka (walory)

Walorami warunkującymi rozwój turystyki i rekreacji na terenie gminy Wąsosz są: dolina rzeki Baryczy i Orli, urozmaicona rzeźba terenu, klimat, niski stopień zanieczyszczenia gleb i powietrza, małe zagrożenie ponadnormatywnym hałasem oraz kumulacja walorów kulturowych.

Tereny o atrakcyjnym środowisku przyrodniczym i krajobrazowym, do których niewątpliwie zalicza się dolina rzeki Baryczy i Orli, stanowi wyjątkowy potencjał możliwy do wykorzystania pod kątem oferty turystycznej. Odpowiednie zagospodarowanie tego obszaru, stanowi punkt wyjścia do stworzenia produktów turystycznych zwiększających atrakcyjność gminy Wąsosz. Ukształtowanie terenu gminy jest urozmaicone, co jest pozostałością polodowcową.

Jakość powietrza atmosferycznego w gminie określa się jako dobrą, na co wpływ ma niewątpliwie rolniczy charakter terenu gminy, a także brak przemysłu, który stanowiłby źródło generowania związków zanieczyszczających powietrze atmosferyczne. Tereny podlegające ustawowej ochronie przed hałasem narażone są na przekroczenia dopuszczalnych poziomów hałasu w środowisku jedynie w bezpośrednim sąsiedztwie głównych drogowych powiązań transportowych, dotyczy drogi krajowej nr 36, oraz drogi wojewódzkie nr 324. Pozostała część gminy nie jest zagrożona ponadnormatywnym hałasem.

O atrakcyjności gminy świadczą również elementy krajobrazu kulturowego. Można znaleźć tu liczne obiekty stanowiące atrakcje turystyczne, w grupie której wymienić należy: Wąsosz - dla obszaru centrum staromiejskiego,

- Bęcz Mały - dla zespołu folwarcznego
- Chocieborowice - dla zespołu dworsko-folwarcznego z parkiem,
- Czeladź Wielka - dla zespołu kościelnego (kościół p.w. św. Stanisława - dawna kaplica pomocnicza, cmentarz poewangelicki), oraz dla zespołu folwarcznego,
- Kamień Górski - dla zespołu dworsko-folwarcznego z parkiem,

- Kowalewo - dla zespołu dworsko-folwarcznego z parkiem,
- Ługi - dla zespołu kościelnego (kościół filialny p.w. św. Wniebowzięcia NMP, dawna plebania - obecnie szkoła),
- Rudna Mała - dla zespołu pałacowo-folwarcznego,
- Sądowel - dla zespołu kościelnego (kościół filialny p.w. MB Królowej Świata, kaplica, zespół plebanii),
- Sułów Wielki - dla zespołu kościelnego (kościół parafialny p.w. św. Piotra i Pawła, plebania, cmentarz poewangelicki),
- Wiklina - dla zespołu pałacowo-folwarcznego wraz z parkiem,
- Wrząca Śląska - dla zespołu dworsko-folwarcznego wraz z parkiem.

W warunkach społeczno-gospodarczych gminy Wąsosz rozwój funkcji turystycznej może stać się czynnikiem aktywizacji obszaru i źródeł dochodów ludności. Z rozwojem turystyki związane jest ożywienie innych gałęzi gospodarki t.j.: handel, gastronomia, transport, produkcja zdrowej żywności itp. Potrzeba rozwoju w zakresie turystyki i rekreacji wiąże się ściśle z szansą na poprawę sytuacji na rynku pracy, ale także z koniecznością poprawnego kształtowania ładu przestrzennego oraz niedopuszczenia do negatywnego oddziaływania na środowisko przyrodnicze.

Urozmaiczone ukształtowanie terenu stwarza możliwość rozwoju różnorodnych form turystyki. Szczególnym obszarem z terenu gminy jest dolina rzeki Baryczy I Orli charakteryzująca się największym potencjałem do wykreowania przestrzeni publicznej z możliwością generowania nowych funkcji komercyjnych. W celu ochrony potencjału przyrodniczego warto byłoby skanalizować ruch turystyczny, m.in. poprzez stworzenie ścieżek turystycznych (rowerowych, pieszych, edukacyjnych związanych z historią i przyrodą), zaopatrzonych m.in. w urządzone miejsca do odpoczynku, kosze na odpady. Ze względu na ochronę powietrza atmosferycznego, powinno się promować turystykę rowerową, pieszą oraz spływy po rzece. Na terenie gminy nasilenie ruchu turystycznego będzie występować w sezonie wiosennym i letnim. Należy zatem rozważyć starania w zakresie przygotowania oferty całorocznej np. szlaki konne, wędkarstwo (jest potencjał w postaci stawów w miejscowościach Kowalowo, Drozdowice Małe). W obszarze gminy istnieją uwarunkowania przyrodniczo-krajobrazowe, kulturowe, predestynujące jej teren do tworzenia.

2.7 INFRASTRUKTURA KOMUNIKACYJNA I TECHNICZNA

Kluczowym czynnikiem rozwoju gminy Wąsosz, jest jej dostępność komunikacyjna oraz stan infrastruktury komunikacyjnej, na terenie gminy wyróżniamy:

- droga krajowa nr 36
- droga wojewódzka nr 324
- drogi powiatowe
- drogi gminne

Oprócz wyżej wymienionych dróg krajowych i wojewódzkich, powiatowych przebiegających przez teren gminy, duże znaczenie związane z wewnętrzną dostępnością ma wewnętrzny układ komunikacyjny, który składa się z dróg powiatowych i gminnych. Ocenia się, iż gmina posiada dobrze rozwiniętą sieć dróg lokalnych, a ich stan techniczny należy uznać za zadowalający. Łączna długość infrastruktury drogowej gminnej wynosi 75,829 km, z czego 42,691 to drogi o nawierzchni twardej. Przy większości ciągów drogowych występują braki:

- chodników i oświetlenia ulicznego;

- brak parkingów i niezadawalająca ilość ścieżek rowerowych wraz z towarzyszącą infrastrukturą.

Należy podkreślić fakt sukcesywnego przyrostu długości dróg gminnych, w tym o nawierzchni twardej, dotychczas charakteryzujących się najniższą jakością techniczną. Pomimo stopniowej

poprawy standardu dróg, uzyskanie efektu docelowego jest jeszcze odległe, na co ma wpływ ciągły zbyt długi proces inwestycyjny oraz brak wystarczających środków finansowych.

Odprowadzanie i oczyszczanie ścieków

Jednym z elementów infrastrukturalnych niezbędnych do rozwoju oraz w zasadniczy sposób wpływających na ochronę środowiska jest sieć kanalizacyjna, która na terenie gminy, pomimo znacznych postępów dokonanych w ostatnich latach, nadal nie jest zadowalająca. W gminie funkcjonuje oczyszczalnia ścieków mechaniczno – biologiczne w Wąsoszu .

W sieć kanalizacyjną wyposażone zostały jedynie ulice w Wąsoszu.

W obszarach rozproszonej zabudowy na terenach wiejskich, wobec braku kanalizacji , stosowane są zbiorniki bezodpływowe oraz przydomowe oczyszczalnie ścieków. Szczególnie zauważalny jest wzrost liczby indywidualnych oczyszczalni ścieków. Niskie wskaźniki rozbudowy sieci kanalizacyjnej na terenie gminy wskazują na potrzebę wdrożenia kompleksowych rozwiązań.

Infrastruktura gazowa

Sytuacja obszaru w zakresie infrastruktury gazowej przedstawia się umiarkowanie korzystnie. Gmina Wąsosz zaopatrywana jest w gaz przewodowy z gazociągu wysokoprężnego DN 100 poprzez sieć średnioprężną.

Gmina na chwilę obecną jest zgazyfikowana w 12%.

Równomierne zaopatrzenie w gaz ziemny odbiorców gminy wymaga sukcesywnej rozbudowy sieci gazociągów przesyłowych i dystrybucyjnych.

3.OBSZAR ZDEGRADOWANY I OBSZAR REWITALIZACJI

Obszar zdegradowany, zgodnie z art. 9 ust. 1 ustawy z dnia 9 października 2015 r. o rewitalizacji, to przestrzeń, w której koncentrują się negatywne zjawiska społeczne, w szczególności bezrobocie, ubóstwo, przestępczość, niskiego poziomu edukacji lub kapitału społecznego, a także niewystarczającego poziomu uczestnictwa w życiu publicznym i kulturalnym. Ponadto, musi na nim występować, co najmniej jedno z następujących negatywnych zjawisk:

- gospodarczych-wszczególności niskiego stopnia przedsiębiorczości, słabej kondycji lokalnych przedsiębiorstw, lub
- środowiskowych–w szczególności przekroczenia standardów jakości środowiska, obecności odpadów stwarzających zagrożenie dla życia, zdrowia ludzi lub stanu środowiska, lub
- przestrzenno-funkcjonalnych w szczególności niewystarczającego wyposażenia w infrastrukturę techniczną i społeczną lub jej złego stanu technicznego, braku dostępu do podstawowych usług lub ich niskiej jakości, niedostosowania rozwiązań urbanistycznych do zmieniających się funkcji obszaru, niskiego poziomu obsługi komunikacyjnej, niedoboru lub niskiej jakości terenów publicznych, lub
- technicznych–w szczególności degradacji stanu technicznego obiektów budowlanych, w tym o przeznaczeniu mieszkaniowym, oraz niefunkcjonowaniu rozwiązań technicznych umożliwiających efektywne korzystanie z obiektów budowlanych, w szczególności w zakresie energooszczędności i ochrony środowiska.

Przy pomocy powyższych kryteriów określa się obszar zdegradowany obejmujący wszystkie obszary miasta i gminy, w których występują skumulowane zjawiska kryzysowe. Wyznaczenie obszaru zdegradowanego i obszaru rewitalizacji przebiega zgodnie z art. 4 ust. 1 pkt 1.

W celu wyznaczenia obszaru zdegradowanego (określenia granic obszarów). Do jego opracowania wykorzystane zostały dostępne informacje, dokumenty pozyskane z Wąsoskich instytucji.

Charakterystyka zamieszkałych obszarów zdegradowanych.

Zwarty zespół zabudowy mieszkaniowej wielorodzinnej z towarzyszącymi jej usługami zlokalizowany w centrum Wąsosza. Stara, niemodernizowana, zabudowa charakteryzuje się złym stanem technicznym i szkodliwą emisją zanieczyszczeń związanych z ogrzewaniem budynków. Duża intensywność zabudowy otaczającej wąskie ulice przez brak wolnych terenów stwarza poważne problemy parkingowe i komunikacyjne niemal na całym obszarze.

W wyniku prac w Wąsoszu został wyznaczony obszar rewitalizacji o łącznej powierzchni 4,2212 ha, obejmującej 1,31 % powierzchni miasta, zamieszkały przez 387 osób, załącznik nr 6, co stanowi 13,67% mieszkańców miasta.

Charakterystyka niezamieszkałych obszarów zdegradowanych

Na terenie Gminy występują tereny o charakterze zabytkowym, użyteczności dla mieszkańców w miejscowości Czeladź Wielka (kościół) załącznik nr 2, Sołów Wielki (kościół) załącznik nr 3, Wrząca Śląska (dworek) załącznik nr 4 i obszar powydobywczy, który niezaprzeczalnie stanowi zdegradowaną powierzchnię, powstałą w wyniku zamknięcia i zaprzestania wydobycia piasku i żwiru. Są to słabo zrehabilitowane tereny, położone w obrębie miejscowości Czeladź Wielka załącznik nr 5. Tereny te wymagają działań zmierzających do ponownego ich wykorzystania. Program rewitalizacji stanowi szansę na ich adaptację do istniejących uwarunkowań i kierunków rozwoju gminy oraz poprawę stanu sąsiednich terenów, na których zauważalne jest nagromadzenie negatywnych zjawisk społecznych. W wyniku prac w gminie Wąsosz został wyznaczony obszar zdegradowany niezamieszkały o łącznej powierzchni 43,07 ha, obejmującej 0,22 % powierzchni gminy.

Wyznaczenie obszaru rewitalizacji

Obszar zdegradowany to przestrzeń, w której koncentrują się negatywne zjawiska społeczne, w szczególności bezrobocia, ubóstwa, przestępczości, niskiego poziomu edukacji lub kapitału społecznego, a także niewystarczającego poziomu uczestnictwa w życiu publicznym i kulturalnym. Ponadto, musi na nim występować, co najmniej jedno z następujących negatywnych zjawisk: gospodarcze, środowiskowe, przestrzenno-funkcjonalne i techniczne. Natomiast obszar obejmujący całość lub część obszaru zdegradowanego i cechujący się jednocześnie szczególną koncentracją w/w negatywnych zjawisk stanowi obszar rewitalizacji.

Obowiązująca Ustawa nakłada na gminę ograniczenia, które nie pozwalają objąć procesem rewitalizacji większego obszaru niż 20% powierzchni gminy zamieszkiwanego przez nie więcej niż 30% mieszkańców. Zasięgi przestrzenne obszaru lub obszarów rewitalizacji dokonywane są przy założeniu, że dany program rewitalizacji może obejmować więcej niż jedno terytorium wymagające wsparcia. Zasięg każdego z tych obszarów wyznaczany jest przy założeniu, że jest to terytorium ograniczone przestrzennie, tj. obejmujące tereny o szczególnej koncentracji negatywnych zjawisk istotne dla rozwoju danej gminy. Ustalenia zasięgu przestrzennego obszaru lub obszarów rewitalizacji dokonuje samorząd gminny, w oparciu o rozstrzygnięcia wynikające z innych dokumentów strategicznych lub planistycznych gminy lub w oparciu o indywidualne kryteria

Zgodnie z ustawą o rewitalizacji, jako obszary rewitalizacji wybrano tereny cechujące się największą koncentracją negatywnych zjawisk społecznych oraz zdegradowane obszary powydobywcze do nich przylegające, mogące przyczynić się do ich wzrostu, o istotnym znaczeniu dla rozwoju miasta, na których gmina zamierza prowadzić działania rewitalizujące zdegradowaną powierzchnię. W naszej ocenie spełnienie ustawowych warunków wyznaczenia obszaru rewitalizacji wymaga nie tylko spełnienia wskaźnika powierzchniowego i ludnościowego. Obszar ten powinien być tak określony,

aby dawał szansę na koncentrację wysiłków wszystkich interesariuszy, także przestrzennie. Daje 30 szansę większego oddziaływania tych inicjatyw na większy obszar gmin

W wyniku prac w gminie Wąsosz został wyznaczony obszar rewitalizacji o łącznej powierzchni 68,4199 , obejmującej 0,35 % powierzchni gminy, zamieszkały przez 387osób, co stanowi 5,2 % mieszkańców gminy Wąsosz.

4. CELE REWITALIZACJI

I Cel strategiczny: Aktywizacja gospodarcza i wzrost konkurencyjności gminy

Cel Operacyjny 1.1. Poprawa warunków prowadzenia działalności gospodarczej w gminie

Plany zadaniowe:

- Uzbieranie terenów inwestycyjnych
- Utrzymanie i wspieranie systemu zachęt finansowych i prawnych dla prowadzenia działalności gospodarczej
- Wzmocnienie promocji Gminy
- Wdrażanie polityki w zakresie ładu przestrzennego
- Wspieranie działań na rzecz rozwoju i restrukturyzacja rolnictwa
- Wsparcie przedsiębiorczości oraz lokalnego biznesu poprzez tworzenie instytucjonalnych i lokalowych warunków dla prowadzenia działalności gospodarczej

Cel operacyjny 1.2. Podniesienie atrakcyjności turystycznej gminy Wąsosz

Plany zadaniowe:

- Budowa i rozbudowa ścieżek i szlaków turystycznych.
- Tworzenie produktów turystycznych i lokalnych w oparciu poszanowania dla środowiska naturalnego.
- Prowadzenie zintegrowanych działań promocyjnych i informacyjnych.
- Tworzenie partnerstw na rzecz rozwoju turystyki w Gminie.
- Utworzenie centrum turystyczno – wypoczynkowego na terenie po byłej kopalni kruszywa w m. Czeladź Wielka, Kowalowo, Baraniwice.

II Cel strategiczny: Rozwój zasobów ludzkich oraz poprawa potencjału społecznego Gminy Wąsosz

Cel Operacyjny 2.1. Pobudzenie aktywności społeczności lokalnej w działaniach na rzecz rozwoju Gminy

Plany zadaniowe:

- Wspieranie działania Organizacji Pozarządowych,
- Przygotowanie „Programu zdrowego i aktywnego stylu życia oraz jego promocja”
- Rozwój narzędzi partycypacji społecznej
- Promocja, inicjowanie i tworzenie partnerstw lokalnych, krajowych i zagranicznych;
- Współpraca podmiotów realizujących zadania publiczne wraz z działaniami na rzecz partnerstwa lokalnych instytucji;

Cel operacyjny 2.2. Poprawa jakości kształcenia dzieci, młodzieży i dorosłych w gminie Wąsosz

Plany zadaniowe:

- Tworzenie partnerstw międzyszkolnych w celu wymiany doświadczeń , uczniów i nauczycieli
- Aktywne pozyskiwanie środków na realizację założeń w obrębie modernizacji i poprawy jakości kształcenia w Gminie

Cel operacyjny 2.3. Rozwój infrastruktury społecznej

Plany Zadaniowe:

- Doposażenie świetlic
- Zwiększenie dostępności i jakości w zakresie mieszkalnictwa komunalnego

- Rozbudowa infrastruktury społecznej w odniesieniu do jej funkcji rekreacyjnej 33
- Modernizacja pałacu we wsi Wrząca Śląska z przeznaczeniem na ośrodek usług podstawowych – edukacji i pomocy społecznej

III Cel strategiczny: Modernizacja i rozbudowa infrastruktury komunalnej Gminy Wąsosz

Cel Operacyjny 3.1. Rewitalizacja miasta i wsi Gminy Wąsosz

Plany Zadaniowe:

- Wdrażanie Programu Rewitalizacji Miasta i gminy Wąsosz
- Wdrażanie Planów Odnowy Wsi i Programu Odnowy Wsi w województwie dolnośląskim
- Poprawa jakości budynków mieszkalnych na terenie obszaru rewitalizacji,
- Zwiększanie zasobu gminnego mieszkań komunalnych

Cel operacyjny 3.2. Poprawa jakości i standardów funkcji komunikacyjnej Gminy

Plany Zadaniowe:

- Modernizacja dróg gminnych
- Budowa chodników i parkingów na terenie gminy Wąsosz

Cel operacyjny 3.3. Poprawa jakości środowiska naturalnego w gminie

Plany Zadaniowe:

- Poprawa efektywności energetycznej obiektów publicznych i sektora mieszkaniowego na terenie gminy
- Rozbudowa sieci kanalizacyjnej na terenie gminy Wąsosz
- Modernizacja sieci wodociągowej na terenie gminy Wąsosz
- Realizacja działań związanych z gospodarką odpadami, zadania w zakresie edukacji ekologicznej.