

Uchwała Nr XLV/290/10
Rady Miejskiej Wąsosza
z dnia 10 listopada 2010 r.

w sprawie przyjęcia Lokalnego Programu Rewitalizacji miasta Wąsosz na lata 2010-2015

Na podstawie art. 18 ust. 2 pkt 6 ustawy z dnia 8 marca 1990 r. o samorządzie gminnym (t.j. Dz. U. z 2001 r., Nr 142, poz. 1591 z późn. zm.) Rada Miejska Wąsosza uchwała, co następuje:

§ 1

Przyjmuje się Lokalny Program Rewitalizacji miasta Wąsosza na lata 2010-2015 w brzmieniu ustalonym w załączniku do niniejszej Uchwały.

§ 2

Wykonanie uchwały powierza się Burmistrzowi Wąsosza.

§ 3

Uchwała wchodzi w życie z dniem podjęcia.

Uzasadnienie:

Uchwalenie niniejszej uchwały związane jest z koniecznością przyjęcia strategicznego programu działań dla miasta Wąsosz umożliwiającego pozyskanie środków unijnych na realizację zadań określonych w Programie.

Zadania wskazane w dokumencie nie mają negatywnego wpływu na środowisko. Realizacja zadań potencjalnie oddziałujących na środowisko opisana jest w innych dokumentach. Zadania wskazane w Programie mają na celu remont istniejących urządzeń i instalacji, budownictwo mieszkalne oraz realizację przedsięwzięć, które dzięki swojej obecności przyczyniać się będą do zwiększania funkcjonalności miasta, zmniejszania obszarów zdegradowanych (np. pod kątem braku dostępu do pracy, mieszkań) oraz do umacniania więzi społeczności lokalnej.

Projekt Programu uzyskał pozytywną opinię Regionalnego Dyrektora Ochrony Środowiska we Wrocławiu pod kątem wpływu na środowisko naturalne.

2010

LOKALNY PROGRAM REWITALIZACJI MIASTA WĄSOSZ NA LATA 2010-2015



GMINA WĄSOSZ

Gmina Wąsosz
Plac Wolności 17
56-210 Wąsosz

sierpień 2010



OPRACOWANIE:



Grupa Ergo Sp. z o.o.

ul. Św. Mikołaja 56/57 50-127 Wrocław

tel.: 071 77 30 702 ;

tel./fax: 071 77 30 701

e-mail: biuro@grupaergo.pl;

www.grupaergo.pl

SPIS TREŚCI

WSTĘP	4
I. INFORMACJE PODSTAWOWE	6
II. CHARAKTERYSTYKA OBECNEJ SYTUACJI NA OBSZARZE I UZASADNIENIE PODJĘCIA REWITALIZACJI.....	7
II.1. Lokalizacja gminy i miasta Wąsosz	7
II.2. Sfera przestrzenna.....	10
II. 2.1. Zagospodarowanie przestrzenne	10
II.2.2. Zabytki na terenie miasta Wąsosz.....	15
II.2.3. Mieszkalnictwo i społeczne aspekty mieszkalnictwa.....	21
II.2.4. Infrastruktura techniczna	23
II.2.5. Środowisko.....	37
II.3. Sfera społeczna.....	43
II.3.1. Ludność.....	43
II.3.2. Warunki życia	45
II.3.3. Aktywność społeczności lokalnej i kultura.....	49
II.4. Sfera Gospodarcza	51
II.4.1. Przemysł i rolnictwo.....	51
II.4.2. Turystyka	52
II.9. Zestawienie problemów na obszarze rewitalizowanym	53
III. Analiza SWOT.....	54
IV. ZAŁOŻENIA PROGRAMU REWITALIZACJI	59
IV.1. Cele Programu Rewitalizacji	59
IV.2. Wyznaczanie oczekiwanych wskaźników osiągnięć	61
IV.3. Wyniki konsultacji społecznych	65
IV.4. Wybór obszaru rewitalizacji i uzasadnienie określenia granic zdegradowanego obszaru.....	74

V. PLANOWANE DZIAŁANIA, NA OBSZARZE REWITALIZOWANYM wraz z planem finansowym.....	76
VI. SYSTEM WDRAŻANIA	77
VII. MONITOROWANIE I KOMUNIKACJA SPOŁECZNA.....	78
SPIS MAP, TABEL, WYKRESÓW, ZDJĘĆ	82
ZAŁĄCZNIK NR 1 PROJEKT WYTYPOWANY DO WSPARCIA.....	84

REWITALIZACJA - kompleksowy, skoordynowany, wieloletni, prowadzony na określonym obszarze proces przemian przestrzennych, technicznych, społecznych i ekonomicznych, inicjowany przez samorząd terytorialny (głównie lokalny) w celu wyprowadzenia tego obszaru ze stanu kryzysowego, poprzez nadanie mu nowej jakości funkcjonalnej i stworzenie warunków do jego rozwoju, w oparciu o charakterystyczne uwarunkowania endogeniczne.

PROGRAM REWITALIZACJI - Zespół działań rewitalizacyjnych podejmowanych w oparciu o wspólną, zintegrowaną i zrównoważoną strategię mającą na celu ograniczenie wysokiej koncentracji problemów gospodarczych, ekologicznych oraz społecznych na określonym obszarze miasta.

Celem Lokalnego Programu Rewitalizacji Miasta Wąsosz na lata 2010-2015 jest poprawa warunków mieszkaniowych, podniesienie jakości życia mieszkańców oraz podniesienie konkurencyjności zarówno Miasta jak i Gminy w oparciu o działania sprzyjające długofalowemu rozwojowi gospodarczemu i społecznemu.

Zakłada się także realizację celów szczegółowych tj.:

- tworzenie warunków dla utrzymania trwałego i wysokiego tempa wzrostu gospodarczego;
- wzrost zatrudnienia poprzez rozwój kapitału ludzkiego oraz społecznego;
- podniesienie konkurencyjności polskich przedsiębiorstw w tym szczególnie sektora usług;
- budowa i modernizacja infrastruktury technicznej, mającej podstawowe znaczenie dla wzrostu konkurencyjności Polski i jej regionów;
- wzrost konkurencyjności polskich regionów i przeciwdziałanie ich marginalizacji społecznej, gospodarczej i przestrzennej;
- rozwój obszarów wiejskich.

Lokalny Program Rewitalizacji Miasta Wąsosz na lata 2010-2015 został skonstruowany zgodnie z wytycznymi i w oparciu o kryteria Regionalnego Programu Operacyjnego dla Województwa Dolnośląskiego na lata 2007-2013, tak, aby projekty ujęte w programie kwalifikowały się do wsparcia w ramach konkursów organizujących przez Instytucję Zarządzającą RPO WD na lata 2007-2013.

Regionalny Program Operacyjny dla Województwa Dolnośląskiego na lata 2007-2013 przedstawia osie priorytetowe i działania. Jednym z nich jest Priorytet 9 Odnowa zdegradowanych obszarów miejskich na terenie Dolnego Śląska („Miasta”) a w nim

Działanie 9.2. Wsparcie dla przedsięwzięć w zakresie mieszkalnictwa w miastach poniżej 10 tysięcy mieszkańców, które określa ramy i warunki ubiegania się o dofinansowanie w ramach konkursów organizowanych przez Instytucje Zarządzającą.

Przykładowe rodzaje projektów, które mogą starać się o wsparcie to:

- Inwestycje w dziedzinie mieszkalnictwa¹ dotyczące:
- renowacji części wspólnych wielorodzinnych budynków mieszkalnych, tj. odnowienie następujących głównych elementów konstrukcji budynku:
- dachu, elewacji zewnętrznej, stolarki okiennej i drzwiowej, klatki schodowej, korytarzy wewnętrznych/ zewnętrznych, wejścia i elementów jego konstrukcji zewnętrznej, windy,
- instalacji technicznej budynku,
- działania w zakresie oszczędności energetycznej;
- przygotowania do użytkowania nowoczesnych, socjalnych budynków mieszkalnych dobrego standardu poprzez renowację i adaptację budynków istniejących stanowiących własność władz publicznych lub własność podmiotów działających w celach niezarobkowych.
- przedsięwzięcia z zakresu współpracy międzynarodowej i międzyregionalnej (m.in. seminaria, konferencje) w celu zapewnienia wymiany dobrych praktyk oraz doświadczeń.

Natomiast beneficjenci, którzy kwalifikują się do wsparcia to:

- jednostki samorządu terytorialnego, ich związki i stowarzyszenia;
- jednostki organizacyjne jst posiadające osobowość prawną;
- spółdzielnie i wspólnoty mieszkaniowe;
- towarzystwa budownictwa społecznego;
- podmioty działające w zakresie pomocy społecznej;
- organizacje pozarządowe.

Lokalny Program Rewitalizacji Miasta Wąsosz na lata 2010-2015 dotyczy obszaru całego Miasta Wąsosz. Przy jego przygotowaniu zaangażowani byli lokalni przedstawiciele wszystkich podmiotów z terenu gminy, którzy chcą i będą korzystać ze środków strukturalnych m.in. przedstawiciele jednostek samorządu terytorialnego, innych podmiotów publicznych, a także przedstawiciele największych zakładów pracy z terenu gminy, przedstawiciele wspólnot mieszkaniowych oraz partnerzy gospodarczy.

Zidentyfikowanie zadań Lokalnego Programu Rewitalizacji nastąpiło w wyniku przeprowadzenia diagnozy stanu istniejącego terenu objętego programem. Określone w ten sposób potrzeby będą stanowiły podstawę do przyjęcia kierunków rewitalizacji.

¹ zgodnie z art. 47 Rozporządzenia (WE) nr 1828/2006

I. INFORMACJE PODSTAWOWE

Tytuł: Lokalny Program Rewitalizacji Miasta Wąsosz na lata 2010-2015

Lokalizacja: Miasto Wąsosz

Obszar: obszar całego miasta

Liczba mieszkańców: 2905

Operator Programu: Gmina Wąsosz

Partnerzy: Beneficjenci przewidziani do możliwości finansowania inwestycji w ramach projektów rewitalizacyjnych.

Cele programu: zainicjowanie przemian przestrzennych, technicznych, społecznych i ekonomicznych w celu wyprowadzenia wyznaczonych obszarów kryzysowych, poprzez nadanie im nowej jakości funkcjonalnej i stworzenie warunków do ich rozwoju, w podziale na sfery przestrzenne i społeczno-gospodarcze.

II. CHARAKTERYSTYKA OBECNEJ SYTUACJI NA OBSZARZE I UZASADNIENIE PODJĘCIA REWITALIZACJI

II.1. LOKALIZACJA GMINY I MIASTA WĄSOSZ

Gmina Wąsosz jest położona w:

- Województwie dolnośląskim
- Powiecie górowskim

Mapa 1 Lokalizacja miasta Wąsosz w województwie dolnośląskim



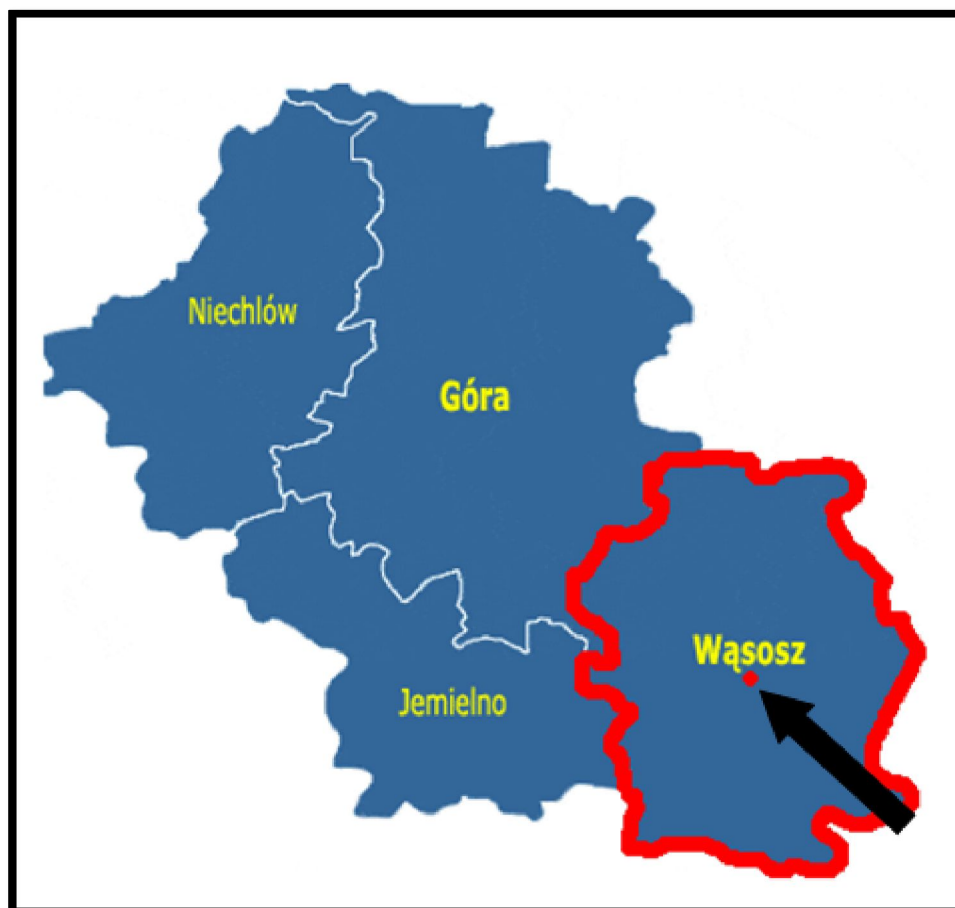
Źródło: opracowanie własne

Gmina Wąsosz położona jest na północy Dolnego Śląska na granicy z województwem wielkopolskim i sąsiaduje z gminami Bojanowo i Rawicz z Wielkopolski, oraz Góra, Jemielno, Wińsko i Żmigród z Dolnego Śląska. Gmina Wąsosz wspólnie gminami Góra,

Jemielno i Niechlów należy administracyjnie do powiatu górowskiego. Najbliższymi większymi ośrodkami miejskim jest Rawicz, Góra, Wołów, trochę dalej Leszno, Lubin i położona około 80 km stolica Dolnego Śląska Wrocław.

Gmina Wąsosz składa się z 32 sołectw i miasta Wąsosz. Obszar gminy wynosi 193.6 km², natomiast obszar miasta wynosi 3,24 km².

Mapa 2 Lokalizacja miasta i gminy Wąsosz na tle powiatu góreckiego



Źródło: opracowanie własne

Samo miasto Wąsosz położone jest w centralnej części gminy, w widłach rzeki Baryczy i Orli. Jego historyczna zabudowa ciągnie się na przestrzeni ok. 450 m, między obiema rzekami. Dalszy powojenny rozwój miasta nastąpił na północ od historycznego centrum, po drugiej stronie rzeki Orli.

Mapa 3 Miasto Wąsosz



Źródło: http://maps.google.pl/maps?hl=pl&q=w%C4%85sosz&rlz=1R2ADSA_plPL352&um=1&ie=UTF-8&sa=N&tab=wl

Miejscowość Wąsosz położona jest w centralnej części gminy Wąsosz. Cały obręb geodezyjny zajmuje powierzchnię 325 ha. Miasto jest centralnym ośrodkiem gminy z siedzibą władz administracyjnych i w 2009 roku było zamieszkiwane przez 2 764 osoby².

² Dane GUS, stan na 31.12.2009 r.

II.2. SFERA PRZESTRZENNA

II. 2.1. ZAGOSPODAROWANIE PRZESTRZENNE

Wąsosz jest starym, lokowanym na prawie niemieckim miastem średniowiecznym z zabytkowym układem urbanistycznym i licznymi zabytkami architektury. Pełni funkcję gminnego ośrodka usługowego w zakresie administracji, oświaty, kultury, służby zdrowia oraz sportu. W odniesieniu do obsługiwanego obszaru położony jest centralnie. Z obsługiwanymi miejscowościami połączone jest siecią dróg powiatowych i gminnych.

Główna funkcja: administracyjno-usługowa, mieszkaniowa, produkcyjna, rolnicza.

W chwili obecnej Wąsosz posiada czytelny średniowieczny układ. W rynku zachowały się dwie pierzeje: południowa i zachodnia. Cennymi zabytkami są pałac i zlokalizowane po jego obu stronach, kościoły. Elementem dysharmonii są uzupełnienia zabudowy w pierzei północnej i wschodniej rynku. Nie odtworzono, zniszczonego w czasie II wojny światowej, stojącego w centrum rynku, ratusza.

Wąsosz położony jest nad rzeką Barycz przy odgałęzieniu od dawnego szlaku handlowego z Góry. Działania ostatniej wojny zniszczyły w znacznym stopniu układ przestrzenny oraz dużą część zabytkowej architektury, a lokalizowanie nowych inwestycji w bezpośrednim sąsiedztwie historycznego centrum naruszyło zabytkowy charakter miejscowości.

Centrum miasta wpisane zostało do rejestru zabytków. W mieście jest dużo zachowanych cennych zabytków architektury – dwa kościoły, budynek po ośrodku zdrowia, plebania, zespół dworsko – pałacowy, historyczny układ niektórych ulic.

W północnej części miasta znajduje się osiedle mieszkaniowe typu wielorodzinnego. W mieście wybudowano nowoczesną oczyszczalnię ścieków.

II.2.1.1. HISTORIA MIASTA

Miasto otrzymało prawa miejskie w 1290 roku od księcia Henryka III Głogowskiego. Lokowane było na prawie magdeburskim i rozwijało się jako osada targowa, przejmując pierwszeństwo po podupadającej w XIII wieku kasztelanii w Sądowlu. Podległość miasta zmieniła się na przestrzeni lat, przechodząc kolejno pod panowanie księstwa śląskiego, księstwa głogowskiego (do 1437 roku), Czech (do 1526 roku), księstwa legnicko-brzeskiego (do 1675 roku), ponownie Czech (do 1742 roku), Prus.

W roku 1759, podczas wojen śląskich drewniana zabudowa miasta została spalona. Kolejne, liczne klęski żywiołowe, epidemie, hamowały rozwój Wąsosza, a sprzyjały przejściu prymatu przez rozwijającą się Górę. W końcu XIX wieku uruchomiono linię kolejową, co jednak nie wpłynęło znacząco na rozwój miasta.

Liczba ludności przed drugą wojną światową rosła od 400 mieszkańców w 1557 roku, stopniowo do 2 530 mieszkańców w 1933 roku. Podczas II wojny światowej miasto straciło znaczną część zabudowy i przez wiele lat, bez praw miejskich, pełniło rolę lokalnego ośrodka usługowego. Ponownie prawa miejskie uzyskał Wąsosz w 1984 roku.

Średniowieczne miasto założone zostało w widłach Orli i Baryczy, które z trzech stron broniło dostępu do miasta. Od strony wschodniej, otwartej, usytuowany został zamek otoczony fosą. Centralną część miasta stanowił prostokątny rynek przecięty z północnego wschodu na południowy-zachód, główną osią komunikacyjną. Brak murów obronnych sprawił, że zabudowa nie ma charakteru zwartego i wokół rynku występowały tereny słabiej zainwestowane. Na początku XIX wieku, Wąsosz, tak jak większość miast rozwija się bardziej intensywnie, a zabudowa rozprzestrzenia się w kierunku północno-wschodnim, przekraczając rzekę Orłę. Po uruchomieniu linii kolejowej, zabudowa rozwija się również wzdłuż głównego szlaku komunikacyjnego, w kierunku dworca kolejowego.

Na północny – wschód od miejscowości znajduje się duży kompleks leśny. Południowa część to obszar aktywności gospodarczej. Część wschodnia to obszar aktywności rolniczej. Przez centrum miasta przepływają dwie rzeki – Orla i Barycz.

II.2.1.2. STREFY OCHRONY KONSERWATORSKIEJ

❖ Strefa „A” ścisłej ochrony konserwatorskiej

W mieście Wąsosz strefę „A” wyznaczono dla następujących obszarów:

- ✓ dla obszaru centrum staromiejskiego.

Strefa A jest równoznaczna ze strefą ścisłej ochrony archeologicznej; na wszelkie prace ziemne w jej obszarze wymagane jest uzyskanie pozwolenia konserwatorskiego na prace archeologiczne i wykopaliskowe.

Strefa A obejmująca historyczne założenia pałacowo-parkowe, kościelne (wraz z cmentarzami) lub ruralistyczne, równoznaczna jest ze ścisłą strefą ochrony zabytków archeologicznych. W zakresie ochrony zabytków archeologicznych obowiązują ustalenia jak dla stanowisk archeologicznych: Wszelkie zamierzenia inwestycyjne związane z pracami ziemnymi wymagają przeprowadzenia ratowniczych badań archeologicznych i wykopaliskowych (w uzasadnionych przypadkach wyprzedzających), przez

uprawnionego archeologa, historyka architektury i odpowiednie zespoły badawcze na koszt Inwestora, za pozwoleniem konserwatorskim na prace archeologiczne i wykopaliskowe. Pozwolenie należy uzyskać przed uzyskaniem pozwolenia na budowę, a dla robót nie wymagających pozwolenia na budowę – przed realizacją inwestycji, tj. przed uzyskaniem zaświadczenia potwierdzającego akceptację przyjęcia zgłoszenia wykonywania robót budowlanych. Dla planowanej zabudowy uzupełniającej obowiązuje wymóg przeprowadzenia wyprzedzających badań archeologiczno-architektonicznych.

❖ **Strefa „B” ochrony konserwatorskiej**

Strefę „B” ochrony konserwatorskiej wyznaczono dla następujących obszarów:

- ✓ Wąsosz - układ przestrzenny miasta dla obszaru otaczającego ściśle centrum urbanistyczne, wraz z zespołem stacji kolejowej.

Strefa „B” ochrony konserwatorskiej obejmuje obszary, w których elementy dawnego układu przestrzennego tj. rozplanowanie, forma zabudowy, a także jej powiązania z zielenią i krajobrazem zachowały się w stosunkowo dobrym stanie.

Działalność w strefie B zmierza do zachowania zasadniczych elementów historycznego rozplanowania, w tym przede wszystkim zabudowy, układu ciągów komunikacyjnych oraz podziału i sposobu zagospodarowania działek siedliskowych. Zmierza także do restauracji i modernizacji technicznej obiektów o wartościach kulturowych dostosowaniem współczesnej funkcji do wartości obiektu.

❖ **Strefa „K” ochrony krajobrazu kulturowego**

Obejmuje ona obszar krajobrazu związanego integralnie z zespołem zabytkowym, znajdującym się w jego otoczeniu, lub obszary o charakterystycznym wyglądzie, ukształtowane w wyniku działalności człowieka.

Działania konserwatorskie w strefie „K” obejmują restaurację zabytkowych elementów krajobrazu urządzonego, ochronę krajobrazu naturalnego przestrzennie związanego z historycznym założeniem, ochronę form i sposobu użytkowania terenów takich jak: rozłogi pól, układ dróg, miedz, zadrzewień śródpolnych, alej, szpalerów, grobli, stawów, przebiegu cieków wodnych, z zaleceniem utrzymania wykształconego sposobu parcelacji gruntów i formy użytkowania. Na obszarze strefy ochrony konserwatorskiej krajobrazu „K” wymagane jest uzgadnianie inwestycji z wojewódzkim konserwatorem zabytków.

Strefę K wyznaczono w celu właściwej ochrony krajobrazu kulturowego dla obszarów związanych z następującymi miejscowościami:

- ✓ m.in. Wąsosz.

❖ **Strefa „E” ochrony ekspozycji układu zabytkowego**

Strefa „E” ochrony ekspozycji układu zabytkowego obejmuje obszar stanowiący zabezpieczenie właściwego eksponowania zespołów lub obiektów zabytkowych o szczególnych wartościach krajobrazowych.

Strefę E ochrony ekspozycji zespołów zabytkowych i szczególnie wartościowego krajobrazu kulturowego wyznaczono dla następujących terenów:

- ✓ Wąsosz – widok na panoramę miasta z Górki Wąsoskiej w kierunku Wąsosza;
- ✓ widok na panoramę krajobrazową: kościół w Sądowniu, Lechitów oraz folwark i zabudowę.

Działania konserwatorskie na tym obszarze polegają na ustaleniu nieprzekraczalnych gabarytów zabudowy zharmonizowanej z zespołem zabytkowym bądź ograniczeniu lub wykluczeniu zabudowy i innych elementów wysokościowych lub dysharmonizujących.

II.2.1.3. STREFY OCHRONY ARCHEOLOGICZNEJ

❖ **Strefa „OW” obserwacji archeologicznej**

Obejmuje obszary o stwierdzonej lub domniemanej zawartości ważnych reliktyw archeologicznych. Dotyczy to miejscowości o metryce średniowiecznej i nowożytnej oraz obszary o zachowanych relikwach pradziejowego i historycznego osadnictwa.

Strefę OW wyznaczono dla Wąsosza i wszystkich wsi (w granicach siedliska) z terenu gminy Wąsosz.

W strefie „OW” obowiązują następujące wymagania konserwatorskie:

- ✓ wszelkie zamierzenia inwestycyjne na tym obszarze związane z wykonywaniem robót ziemnych należy uzgodnić z Dolnośląskim Wojewódzkim Konserwatorem Zabytków co do konieczności ich prowadzenia pod nadzorem archeologicznym i za pozwoleniem wojewódzkiego konserwatora zabytków;
- ✓ pozwolenie konserwatorskie należy uzyskać przed wydaniem pozwolenia na budowę i dla robót niewymagających pozwolenia na budowę - przed realizacją inwestycji, tj. przed uzyskaniem zaświadczenia potwierdzającego akceptację przyjęcia zgłoszenia wykonywania robót budowlanych;
- ✓ nadzór archeologiczny, i w razie konieczności ratownicze badania archeologiczne, mogą być prowadzone wyłącznie przez uprawnionego archeologa.

Wymogi dotyczące stanowisk archeologicznych

W obrębie znajdujących się na terenie objętym opracowaniem zmiany Studium chronionych stanowisk archeologicznych oraz w ich bezpośrednim sąsiedztwie wszelkie zamierzenia inwestycyjne wymagają przeprowadzenia ratowniczych badań archeologicznych. Przed uzyskaniem pozwolenia na budowę (a dla robót niewymagających pozwolenia na budowę - przed realizacją inwestycji, tj. przed uzyskaniem zaświadczenia potwierdzającego akceptację przyjęcia zgłoszenia wykonywania robót budowlanych) należy uzyskać pozwolenie Dolnośląskiego Wojewódzkiego Konserwatora Zabytków na przeprowadzenie ziemnych robót budowlanych na terenie zabytkowym w trybie prac konserwatorskich, które polegają na przeprowadzeniu wyprzedzających ratowniczych badań archeologicznych metodą wykopaliskową, przez uprawnionego archeologa na koszt Inwestora.

Ponadto należy wyłączyć spod ewentualnego zalesienia obszary stanowisk archeologicznych. Z uwagi na intensywność osadnictwa pradziejowego, średniowiecznego i nowożytnego na obszarze gminy Wąsosz, istnieje możliwość odkrycia nowych stanowisk archeologicznych – ich wykaz podlega sukcesywnej weryfikacji i uzupełnieniom.

✓ Wymogi dotyczące pozostałych terenów

Inwestor zobowiązany jest do pisemnego powiadomienia wojewódzkiego konserwatora zabytków o terminie rozpoczęcia prac ziemnych na co najmniej 7 dni przed rozpoczęciem tych prac. W przypadku wystąpienia zabytków archeologicznych wymagane jest podjęcie ratowniczych badań archeologicznych metodą wykopaliskową, po uzyskaniu pozwolenia wojewódzkiego konserwatora zabytków.

II.2.2. ZABYTKI NA TERENIE MIASTA WĄSOSZ

Na obszarze gminy znajdują się 24 obiekty o obszary wpisane do rejestru zabytków. Objęcie ochroną konserwatorską poprzez wpis do rejestru zabytków nakłada na użytkownika i właściciela tych obiektów określone obowiązki, wynikające z zapisów Ustawy o ochronie zabytków i opiece nad zabytkami. Mogą one stanowić ograniczenia w działalności dotyczącej tych obiektów i ich otoczenia, poprzez nadanie priorytetu działaniom rewaloryzacyjnym i odtworzeniowym, konieczność zastosowania historycznych materiałów lub ograniczenia w zakresie i formie prac budowlanych objętych obowiązkiem uzyskania pozwolenia na budowę lub zgłoszenia prac budowlanych, każdorazowo określone na wniosek właściciela, w formie wytycznych, przez Dolnośląskiego Wojewódzkiego Konserwatora Zabytków i dopuszczane przez wyżej wymieniony organ poprzez wydanie decyzji-pozwolenia konserwatorskiego na zamierzone, wnioskowane prace.

Rejestr zabytków dla gminy Wąsosz zawiera 24 obiekty, objęte tą formą ochrony ze względu na ich wartości artystyczno-historyczne i kulturowe. W mieście Wąsosz wpisano do rejestru zabytków obiekty: katolicki kościół parafialny pod wezwaniem św. Józefa, dawny kościół ewangelicki, obecny kościół pomocniczy p.w. Niepokalanego Serca NMP, zamek, wodociągowa wieża ciśnień (nie istnieje, lecz decyzja o wpisie do rejestru zabytków pozostaje prawomocna), historyczny układ urbanistyczny miejscowości Wąsosz A/1016 z dnia 27 marca 2007 r., willa położona w mieście Wąsosz ul. Krzywa 7 nr A/1045 z dnia 19 lutego 2008 r.

Tabela 1 Obiekty na terenie miasta Wąsosz wpisane do rejestru zabytków

Obiekt	Numer rejestru
Kościół par. św. Józefa Kościół pom. Niepokalanego Serca NMP	1374 z dn. 13.08.65
Zamek	967 z dn. 13.11.61
Wodociągowa wieża ciśnień	1416 z dn. 3.07.93

Źródło: Studium Uwarunkowań i Kierunków Zagospodarowania Przestrzennego Gminy Wąsosz

Zgodnie z art. 21 i art. 22 ust. 4 Ustawy z dnia 23 lipca 2003 r. o ochronie zabytków i opiece nad zabytkami (Dz. U. Nr 162, poz. 1568 z 2003r. z późn. zm.) ewidencja zabytków jest podstawą do sporządzania programów opieki nad zabytkami przez m.in. gminę, zaś burmistrz miasta prowadzi gminną ewidencję zabytków w formie zbioru kart adresowych zabytków nieruchomości z terenu gminy, objętych wojewódzką ewidencją zabytków.

W ewidencji zabytków na terenie Gminy Wąsosz pozostaje 475 obiektów, objętych tą formą ochrony konserwatorskiej ze względu na posiadane przez nie wartości kulturowe, historyczne, krajobrazowe i ich znaczenie w skali regionalnej. W mieście Wąsosz są to 153 obiekty lub ich zespoły (kościelny, zamkowo-folwarczny, kolejowy). Duży procent na liście stanowią elementy dawnych zespołów pałacowo-folwarcznych, jak też wiejska zabudowa mieszkalna lub mieszkalno-gospodarcza.

Pozostałe to pałace, parki - najczęściej integralnie z nimi związane, budynki sakralne (plebanie, d. pastorówki, kaplice, kapliczki), cmentarze, obiekty użyteczności publicznej (szkoły, d. hala sportowa, obiekty przemysłowe i techniczne (kominy, gorzelnia, kuźnie, gazownia, żuraw, remiza, stacje trafo, młyn, mosty, zespół wodociągów, żuraw). Zsób ewidencji zabytków podlega sukcesywnemu rozpoznaniu i jest aktualizowany. Zmiany te nie powodują zmian ustaleń niniejszego opracowania.

Tabela 2 Wykaz obiektów terenu Miasta Wąsosz znajdujących się w wojewódzkiej ewidencji zabytków oraz wpisanym do rejestru zabytków

L.p.	Miejscowość	Obiekt	Adres	Wiek	Rejestr zabytków
1.	WĄSOSZ	Kościół par. św. Józefa	ul. Parafialna 8	XV, XVII	1374 z dn. 13.08.65
a.	Wąsosz	Plebania	ul. Parafialna 8	1893-4	
2.	WĄSOSZ	Cmentarz rzym.-kat.	ul. Rzemieślnicza	p. XIX	
3.	WĄSOSZ	Zespół d. zboru:			
a.	Wąsosz	Kościół pom.	Pl. Kościelny 4	1581, 2 poł.	1374 z dn. 13.08.65
		Niepokalanego Serca NMP		XVIII	
b.	Wąsosz	Diakonat, ob. dom mieszk.	Pl. Kościelny 1	1892-93	
c.	Wąsosz	Pastorówka, ob. dom mieszk.	Pl. Kościelny 3	XIX	
d.	Wąsosz	D. szkoła ewang.	Pl. Kościelny 5	1820-21	
e.	Wąsosz	Cmentarz rzym.-kat., d. ewang.	Pl. Kościelny 3	p. XVII, 2 poł. XIX	
f.	Wąsosz	Kostnica	Cmentarz ewang.	1903	
g.	Wąsosz	Kaplica grobowa	Cmentarz ewang.	k. XIX	
4.	WĄSOSZ	Zespół zamkowy folwarczny:		2 poł. XIX, 1 poł. XX	
a.	Wąsosz	Zamek	ul. Zamkowa 1	2 poł. XVI, k. XVIII, 1924	967 z dn. 13.11.61
b.	Wąsosz	Park zamkowy	ul. Zamkowa	XVIII-XIX	
c.	Wąsosz	Dom mieszk.	ul. Zamkowa 3	1 poł. XIX	
d.	Wąsosz	Gorzelnia	ul. Zamkowa 3	1910	
e.	Wąsosz	Stajnia, ob. bukaciarnia	ul. Zamkowa 3	1864	
f.	Wąsosz	Obora	ul. Zamkowa 3	1899	
g.	Wąsosz	Bud. gosp.	ul. Zamkowa 3	1890	
h.	Wąsosz	Chlewnia, ob. warchlakarnia	ul. Zamkowa 3	1 poł. XX	
i.	Wąsosz	Stodoła	ul. Zamkowa 3	1944	
j.	Wąsosz	Szopa na nawozy	ul. Zamkowa 3	1938	
5.	WĄSOSZ	Zespół dworca PKP:			
a.	Wąsosz	Bud. dworca	ul. Kolejowa 44	k. XIX	
b.	Wąsosz	Bud. magazynowy	ul. Kolejowa 44	k. XIX	
c.	Wąsosz	Dom mieszk.	ul. Kolejowa 31	l. 80-te XIX	
d.	Wąsosz	Dom mieszk.	ul. Kolejowa 33	l. 80-te XIX	
e.	Wąsosz	Wodociągowa wieża ciśnień (nie istnieje)	Stacja PKP	ok. 1912	1416 z dn. 3.07.93
6.	WĄSOSZ	Domy mieszk. (7 obiektów)	ul. Bolesława Chrobrego 1-13	p. XX	
7.	WĄSOSZ	Dom mieszk.	ul. Bolesława	p. XX	

			Chrobrego 2		
8.	WAŚOSZ	Dom mieszk.	ul. Bolesława Chrobrego 4	p. XX	
9.	WAŚOSZ	Dom mieszk.	ul. Junaków 1	p. XIX, XX	
10.	WAŚOSZ	Dom mieszk.	ul. Kilińskiego 1	k. XIX	
11.	WAŚOSZ	Dom mieszk.	ul. Kilińskiego 3	k. XIX	
12.	WAŚOSZ	Dom mieszk.	ul. Kilińskiego 4	k. XIX	
13.	WAŚOSZ	Dom mieszk.	ul. Kilińskiego 5	k. XIX	
14.	WAŚOSZ	Dom mieszk.	ul. Kolejowa 3	1911	
15.	WAŚOSZ	Dom mieszk.	ul. Kolejowa 7	2 poł. XIX	
16.	WAŚOSZ	Dom mieszk.	ul. Kolejowa 9	1925	
17.	WAŚOSZ	Dom mieszk.	ul. Kolejowa 18	2 poł. XIX	
18.	WAŚOSZ	Dom mieszk.	ul. Kolejowa 20	2 poł. XIX	
19.	WAŚOSZ	Dom mieszk.	ul. Kolejowa 24	k. XVIII	
20.	WAŚOSZ	Dom mieszk.	ul. Kolejowa 25	poł. XIX	
21.	WAŚOSZ	Dom mieszk.	ul. Kolejowa 26	p. XX	
22.	WAŚOSZ	Dom mieszk.	ul. Kolejowa 28	1922	
23.	WAŚOSZ	Dom mieszk.	ul. Kolejowa 32	p. XX	
24.	WAŚOSZ	Dom mieszk.	ul. Kolejowa 34	poł. XIX	
25.	WAŚOSZ	Dom mieszk.	ul. Kolejowa 36	p. XX	
26.	WAŚOSZ	Dom mieszk.	ul. Korczaka 2	k. XIX	
27.	WAŚOSZ	Dom mieszk.	ul. Korczaka 4	k. XIX	
28.	WAŚOSZ	Dom mieszk.	ul. Korczaka 5	p. XX	
29.	WAŚOSZ	Dom mieszk., ob. Ośrodek Szkolno-Wychowawczy	ul. Korczaka 6	k. XIX	
30.	WAŚOSZ	Dom mieszk.	ul. Korczaka 7	2 poł. XIX	
31.	WAŚOSZ	Gazownia, ob. WROZAMET	ul. Korczaka 9	k. XIX	
a.	Wąsosz	Hala fabryczna, d. hala sportowa	ul. Korczaka 10	1910-15	
32.	WAŚOSZ	Dom mieszk., ob. przedszkole	Pl. Kościelny 2		
33.	WAŚOSZ	Dom mieszk.	ul. Kościelna 2	k. XIX	
34.	WAŚOSZ	Dom mieszk.	ul. Kościelna 3	XIX/XX	
35.	WAŚOSZ	Dom mieszk.	ul. Kościelna 4	1 poł. XIX	
a.	Wąsosz	Oficyna nr 2	ul. Kościelna 4	2 poł. XIX	
36.	WAŚOSZ	Dom mieszk.	ul. Kościelna 5	k. XIX	
37.	WAŚOSZ	Dom mieszk.	ul. Krzywa 1	2 poł. XIX	
38.	WAŚOSZ	Dom mieszk.	ul. Krzywa 3	2 poł. XIX	
39.	WAŚOSZ	Dom mieszk.	ul. Krzywa 5	2 poł. XIX	
40.	WAŚOSZ	Ośrodek Zdrowia	ul. Krzywa 7	2 poł. XIX	
41.	WAŚOSZ	Dom mieszk.	ul. Krzywa 15	2 poł. XIX	
42.	WAŚOSZ	Dom mieszk.	ul. Krzywa 17	2 poł. XIX	
43.	WAŚOSZ	Dom mieszk.	ul. Krzywa 19	2 poł. XIX	
44.	WAŚOSZ	Dom mieszk.	ul. 1 Maja 1	p. XX	
45.	WAŚOSZ	Dom mieszk.	ul. 1 Maja 3	2 poł. XIX	
46.	WAŚOSZ	Dom mieszk.	ul. 1 Maja 5	XIX	
a.	Wąsosz	Bud. gosp.			
47.	WAŚOSZ	Dom mieszk.	ul. 1 Maja 7	2 poł. XIX	
48.	WAŚOSZ	Dom mieszk.	ul. 1 Maja 8	p. XX	
49.	WAŚOSZ	Dom mieszk.	ul. 1 Maja 9	2 poł. XIX	
50.	WAŚOSZ	Dom mieszk.	ul. 1 Maja 10	2 poł. XIX	
51.	WAŚOSZ	Dom mieszk.	ul. 1 Maja 14	2 poł. XIX	
52.	WAŚOSZ	Dom mieszk.	ul. 1 Maja 16	1 poł. XIX	
53.	WAŚOSZ	Dom mieszk.	ul. 1 Maja 17	p. XX	
54.	WAŚOSZ	Dom mieszk.	ul. 1 Maja 18	ok. 1900	
55.	WAŚOSZ	Dom mieszk.	ul. 1 Maja 20	p. XX	
56.	WAŚOSZ	Dom mieszk.	ul. 1 Maja 21	1 poł. XIX	
57.	WAŚOSZ	Dom mieszk.	ul. 1 Maja 23	1847	
58.	WAŚOSZ	Dom mieszk.	ul. Mickiewicza 1	3 ćw. XVIII	
59.	WAŚOSZ	Dom mieszk.	ul. Mickiewicza 3	3 ćw. XVIII	
60.	WAŚOSZ	Dom mieszk.	ul. Mickiewicza 5	3 ćw. XVIII	

61.	WAŚOSZ	Dom mieszk.	ul. Mickiewicza 22	k. XIX	
62.	WAŚOSZ	Dom mieszk.	ul. Narutowicza 1	k. XIX	
63.	WAŚOSZ	Dom mieszk.	ul. Narutowicza 4	3 ćw. XVIII	
64.	WAŚOSZ	Dom mieszk.	Al. Niepodległości 1	p. XX	
65.	WAŚOSZ	Dom mieszk.	Al. Niepodległości 4	l. 20-te XX	
66.	WAŚOSZ	Dom mieszk.	Al. Niepodległości 5	l. 30-te XX	
67.	WAŚOSZ	Dom mieszk.	Al. Niepodległości 6	l. 30-te XX	
68.	WAŚOSZ	Dom mieszk.	Al. Niepodległości 7	l. 30-te XX	
69.	WAŚOSZ	Dom mieszk.	Al. Niepodległości 8	l. 30-te XX	
70.	WAŚOSZ	Dom mieszk.	Al. Niepodległości 9	l. 30-te XX	
71.	WAŚOSZ	Szkoła Podstawowa	Al. Niepodległości 10	l. 30-te XX	
72.	WAŚOSZ	Dom mieszk.	Al. Niepodległości 11	l. 30-te XX	
73.	WAŚOSZ	Dom mieszk.	ul. Parafialna 1	p. XX	
74.	WAŚOSZ	Dom mieszk.	ul. Parafialna 4	p. XX	
75.	WAŚOSZ	Dom mieszk. i młyn gosp.	ul. Parafialna 6	p. XX	
76.	WAŚOSZ	Dom mieszk.	ul. Parafialna 7	k. XIX	
77.	WAŚOSZ	Dom mieszk.	ul. Parafialna 8	p. XX	
78.	WAŚOSZ	Dom mieszk.	ul. Parafialna 9	2 poł. XIX	
a.	Wąsosz	Bud. gosp.	ul. Parafialna 9	1874	
79.	WAŚOSZ	Dom mieszk.	ul. Parafialna 10	p. XX	
80.	WAŚOSZ	Dom mieszk.	ul. Pocztowa 3	1872	
81.	WAŚOSZ	Poczta	ul. Pocztowa 5	1911	
82.	WAŚOSZ	Dom mieszk.	ul. Pocztowa 9	1910	
83.	WAŚOSZ	Dom mieszk.	ul. Pocztowa 11	k. XIX	
84.	WAŚOSZ	Dom mieszk.	ul. Pocztowa 12	p. XX	
85.	WAŚOSZ	Dom mieszk.	ul. Pocztowa 15	1927	
86.	WAŚOSZ	Dom mieszk.	ul. Pocztowa 20	1922	
87.	WAŚOSZ	Dom mieszk.	ul. Pocztowa 22	1910	
88.	WAŚOSZ	Dom mieszk.	ul. Polna 1	p. XX	
89.	WAŚOSZ	Dom mieszk.	ul. Polna 3	p. XX	
90.	WAŚOSZ	Dom mieszk.	ul. Polna 5	1927	
91.	WAŚOSZ	Mleczarnia	ul. Przemysłowa	p. XX	
92.	WAŚOSZ	Dom mieszk.	ul. Rawicka 3	XIX/XX	
93.	WAŚOSZ	Dom mieszk.	ul. Rawicka 8	p. XX	
94.	WAŚOSZ	Dom mieszk.	ul. Rawicka 10	p. XX	
95.	WAŚOSZ	Dom mieszk.	ul. Rawicka 11	p. XX	
96.	WAŚOSZ	Dom mieszk.	ul. Rawicka 12	1910	
97.	WAŚOSZ	Dom mieszk.	ul. Rawicka 14	p. XX	
98.	WAŚOSZ	Dom mieszk.	ul. Rawicka 16	p. XX	
a.	Wąsosz	Oficyna nr 2	ul. Kościelna 4	2 poł. XIX	
36.	WAŚOSZ	Dom mieszk.	ul. Kościelna 5	k. XIX	
37.	WAŚOSZ	Dom mieszk.	ul. Krzywa 1	2 poł. XIX	
38.	WAŚOSZ	Dom mieszk.	ul. Krzywa 3	2 poł. XIX	
39.	WAŚOSZ	Dom mieszk.	ul. Krzywa 5	2 poł. XIX	
40.	WAŚOSZ	Ośrodek Zdrowia	ul. Krzywa 7	2 poł. XIX	
41.	WAŚOSZ	Dom mieszk.	ul. Krzywa 15	2 poł. XIX	
42.	WAŚOSZ	Dom mieszk.	ul. Krzywa 17	2 poł. XIX	
43.	WAŚOSZ	Dom mieszk.	ul. Krzywa 19	2 poł. XIX	
44.	WAŚOSZ	Dom mieszk.	ul. 1 Maja 1	p. XX	
45.	WAŚOSZ	Dom mieszk.	ul. 1 Maja 3	2 poł. XIX	
46.	WAŚOSZ	Dom mieszk.	ul. 1 Maja 5	XIX	
a.	Wąsosz	Bud. gosp.			
47.	WAŚOSZ	Dom mieszk.	ul. 1 Maja 7	2 poł. XIX	
48.	WAŚOSZ	Dom mieszk.	ul. 1 Maja 8	p. XX	
49.	WAŚOSZ	Dom mieszk.	ul. 1 Maja 9	2 poł. XIX	
50.	WAŚOSZ	Dom mieszk.	ul. 1 Maja 10	2 poł. XIX	
51.	WAŚOSZ	Dom mieszk.	ul. 1 Maja 14	2 poł. XIX	
52.	WAŚOSZ	Dom mieszk.	ul. 1 Maja 16	1 poł. XIX	
53.	WAŚOSZ	Dom mieszk.	ul. 1 Maja 17	p. XX	
54.	WAŚOSZ	Dom mieszk.	ul. 1 Maja 18	ok. 1900	

55.	WAŚOSZ	Dom mieszk.	ul. 1 Maja 20	p. XX	
56.	WAŚOSZ	Dom mieszk.	ul. 1 Maja 21	1 poł. XIX	
57.	WAŚOSZ	Dom mieszk.	ul. 1 Maja 23	1847	
58.	WAŚOSZ	Dom mieszk.	ul. Mickiewicza 1	3 ćw. XVIII	
59.	WAŚOSZ	Dom mieszk.	ul. Mickiewicza 3	3 ćw. XVIII	
60.	WAŚOSZ	Dom mieszk.	ul. Mickiewicza 5	3 ćw. XVIII	
61.	WAŚOSZ	Dom mieszk.	ul. Mickiewicza 22	k. XIX	
62.	WAŚOSZ	Dom mieszk.	ul. Narutowicza 1	k. XIX	
63.	WAŚOSZ	Dom mieszk.	ul. Narutowicza 4	3 ćw. XVIII	
64.	WAŚOSZ	Dom mieszk.	Al. Niepodległości 1	p. XX	
65.	WAŚOSZ	Dom mieszk.	Al. Niepodległości 4	l. 20-te XX	
66.	WAŚOSZ	Dom mieszk.	Al. Niepodległości 5	l. 30-te XX	
67.	WAŚOSZ	Dom mieszk.	Al. Niepodległości 6	l. 30-te XX	
68.	WAŚOSZ	Dom mieszk.	Al. Niepodległości 7	l. 30-te XX	
69.	WAŚOSZ	Dom mieszk.	Al. Niepodległości 8	l. 30-te XX	
70.	WAŚOSZ	Dom mieszk.	Al. Niepodległości 9	l. 30-te XX	
71.	WAŚOSZ	Szkoła Podstawowa	Al. Niepodległości 10	l. 30-te XX	
72.	WAŚOSZ	Dom mieszk.	Al. Niepodległości 11	l. 30-te XX	
73.	WAŚOSZ	Dom mieszk.	ul. Parafialna 1	p. XX	
74.	WAŚOSZ	Dom mieszk.	ul. Parafialna 4	p. XX	
75.	WAŚOSZ	Dom mieszk. i młyn gosp.	ul. Parafialna 6	p. XX	
76.	WAŚOSZ	Dom mieszk.	ul. Parafialna 7	k. XIX	
77.	WAŚOSZ	Dom mieszk.	ul. Parafialna 8	p. XX	
78.	WAŚOSZ	Dom mieszk.	ul. Parafialna 9	2 poł. XIX	
a.	Wąsosz	Bud. gosp.	ul. Parafialna 9	1874	
79.	WAŚOSZ	Dom mieszk.	ul. Parafialna 10	p. XX	
80.	WAŚOSZ	Dom mieszk.	ul. Pocztowa 3	1872	
81.	WAŚOSZ	Poczta	ul. Pocztowa 5	1911	
82.	WAŚOSZ	Dom mieszk.	ul. Pocztowa 9	1910	
83.	WAŚOSZ	Dom mieszk.	ul. Pocztowa 11	k. XIX	
84.	WAŚOSZ	Dom mieszk.	ul. Pocztowa 12	p. XX	
85.	WAŚOSZ	Dom mieszk.	ul. Pocztowa 15	1927	
86.	WAŚOSZ	Dom mieszk.	ul. Pocztowa 20	1922	
87.	WAŚOSZ	Dom mieszk.	ul. Pocztowa 22	1910	
88.	WAŚOSZ	Dom mieszk.	ul. Polna 1	p. XX	
89.	WAŚOSZ	Dom mieszk.	ul. Polna 3	p. XX	
90.	WAŚOSZ	Dom mieszk.	ul. Polna 5	1927	
91.	WAŚOSZ	Mleczarnia	ul. Przemysłowa	p. XX	
92.	WAŚOSZ	Dom mieszk.	ul. Rawicka 3	XIX/XX	
93.	WAŚOSZ	Dom mieszk.	ul. Rawicka 8	p. XX	
94.	WAŚOSZ	Dom mieszk.	ul. Rawicka 10	p. XX	
95.	WAŚOSZ	Dom mieszk.	ul. Rawicka 11	p. XX	
96.	WAŚOSZ	Dom mieszk.	ul. Rawicka 12	1910	
97.	WAŚOSZ	Dom mieszk.	ul. Rawicka 14	p. XX	
98.	WAŚOSZ	Dom mieszk.	ul. Rawicka 16	p. XX	
99.	WAŚOSZ	Dom mieszk.	ul. Rzemieślnicza 2	2 poł. XIX	
100.	WAŚOSZ	Dom mieszk.	ul. Rzemieślnicza 3	2 poł. XIX	
101.	WAŚOSZ	Dom mieszk.	ul. Rzemieślnicza 4	2 poł. XIX	
102.	WAŚOSZ	Dom mieszk.	ul. Rzemieślnicza 6	2 poł. XIX	
103.	WAŚOSZ	Dom mieszk.	ul. Rzemieślnicza 8	2 poł. XIX	
104.	WAŚOSZ	Dom mieszk.	ul. Sienkiewicza 1	k. XIX	
105.	WAŚOSZ	Dom mieszk.	ul. Sienkiewicza 2	XIX	
106.	WAŚOSZ	Dom mieszk.	ul. Sienkiewicza 6	poł. XVIII, p. XIX	
107.	WAŚOSZ	Dom mieszk.	ul. Sienkiewicza 10 i 10 a	k. XIX	
108.	WAŚOSZ	Dom mieszk.	ul. Sienkiewicza 11	k. XIX	
109.	WAŚOSZ	Dom mieszk.	ul. Sienkiewicza 12	XIX/XX	
110.	WAŚOSZ	Dom mieszk.	ul. Sienkiewicza 13	XIX/XX	
111.	WAŚOSZ	Dom mieszk.	ul. Sienkiewicza 14	l. 20-te XX	
112.	WAŚOSZ	Dom mieszk.	ul. Sienkiewicza 15	p. XX	

113.	WAŚOSZ	Dom mieszk.	ul. Sienkiewicza 17	XIX	
114.	WAŚOSZ	Dom mieszk.	ul. Świerczew-skiego 15	poł. XIX	
115.	WAŚOSZ	Dom mieszk.	ul. Świerczew-skiego 17	poł. XIX, XIX/XX	
116.	WAŚOSZ	Dom mieszk.	ul. Świerczew-skiego 19	poł. XIX, XIX/XX	
117.	WAŚOSZ	Dom mieszk.	ul. Świerczew-skiego 21	poł. XIX, XIX/XX	
118.	WAŚOSZ	Dom mieszk.	ul. Świerczew-skiego 23	XIX	
119.	WAŚOSZ	Dom mieszk.	ul. Świerczew-skiego 25	poł. XIX, k. XIX	
120.	WAŚOSZ	Dom mieszk.	ul. Świerczew-skiego 27	poł. XIX	
121.	WAŚOSZ	Dom mieszk.	ul. Świerczew-skiego 28	p. XX	
122.	WAŚOSZ	Dom mieszk.	ul. Świerczew-skiego 31	p. XX	
123.	WAŚOSZ	Dom mieszk.	ul. Świerczew-skiego 33	poł. XIX	
124.	WAŚOSZ	Dom mieszk.	ul. Świerczew-skiego 35	2 poł. XIX	
125.	WAŚOSZ	Dom mieszk.	Pl. Wolności 6	XIX	
126.	WAŚOSZ	Dom mieszk.	Pl. Wolności 7	XIX	
127.	WAŚOSZ	Dom mieszk.	Pl. Wolności 8	p. XIX	
128.	WAŚOSZ	Dom mieszk.	Pl. Wolności 10	ok. 1900	
129.	WAŚOSZ	Dom mieszk.	Pl. Wolności 11	XIX, p. XX	
130.	WAŚOSZ	Dom mieszk.	Pl. Wolności 12	k. XIX	
131.	WAŚOSZ	Dom mieszk.	Pl. Wolności 15/16	poł. XVIII, 3 ćw. XIX	
132.	WAŚOSZ	Dom mieszk.	Pl. Wolności 17	p. XIX, XX	
133.	WAŚOSZ	Dom mieszk.	Pl. Wolności 19	p. XIX	
134.	WAŚOSZ	Dom mieszk.	Pl. Wolności 19 b (d. 18)	k. XIX	
135.	WAŚOSZ	Dom mieszk.	Pl. Wolności 20	p. XIX	
136.	WAŚOSZ	Dom mieszk.	Pl. Wolności 21	1 poł. XIX	
137.	WAŚOSZ	Dom mieszk.	Pl. Wolności 22	p. XIX, XX	
138.	WAŚOSZ	Dom mieszk.	Pl. Wolności 23	p. XIX	
139.	WAŚOSZ	Dom mieszk.	Pl. Wolności 24	p. XIX	
140.	WAŚOSZ	Dom mieszk.	Pl. Wolności 25	p. XIX, XX	
141.	WAŚOSZ	Dom mieszk.	Pl. Wolności 26	p. XIX	
142.	WAŚOSZ	Dom mieszk.	Pl. Wolności 28	4 ćw. XIX	
143.	WAŚOSZ	Dom mieszk.	Pl. Wolności 29	ok. 1910	
144.	WAŚOSZ	Dom mieszk.	ul. Zacisze 1/2	p. XX	
145.	WAŚOSZ	Dom mieszk.	ul. Zacisze 3	p. XX	
a.	Wąsosz	Bud. gosp.	ul. Zacisze	p. XX	
146.	WAŚOSZ	Dom mieszk.	ul. Zacisze 5	p. XX	
147.	WAŚOSZ	Dom mieszk.	ul. Zacisze 6	p. XX	
148.	WAŚOSZ	Dom mieszk.	ul. Zacisze 7	p. XX	
149.	WAŚOSZ	Dom mieszk.	ul. Zacisze 8	p. XX	
150.	WAŚOSZ	Dom mieszk.	ul. Zacisze		
151.	WAŚOSZ	Gorzelnia		k. XIX	
152.	WAŚOSZ	Most drogowy	nad rzeką Barycz	1932-69	
153.	WAŚOSZ	Most kolejowy	nad rzeką Barycz	1898	

Źródło: Studium Uwarunkowań i Kierunków Zagospodarowania Przestrzennego Gminy Wąsosz

II.2.3. MIESZKALNICTWO I SPOŁECZNE ASPEKTY MIESZKALNICTWA

W Gminie Wąsosz w roku 2008 znajdowały się 2 307 mieszkania o łącznej powierzchni 172 928 m², z tego w mieście Wąsosz znajdowało się 873 mieszkania o łącznej powierzchni 60258 m².

Tabela 3 Zasoby mieszkaniowe wg form własności w mieście Wąsosz

	J. m.	2008
Zasoby mieszkaniowe wg form własności		
mieszkania	mieszk.	873
izby	izba	3 274
powierzchnia użytkowa mieszkań	m ²	60 258

Źródło: Dane GUS, stan na 31.12.2008 r.

Miasto w 2008 roku zamieszkiwało 2 778 mieszkańców, na których przypadało 3 274 izby mieszkalne. Szczegółowe dane przedstawiają tabele poniżej.

Tabela 4 Mieszkania wyposażone w instalacje techniczno-sanitarne

	J. m.	2008
Mieszkania wyposażone w instalacje techniczno-sanitarne		
wodociąg	mieszk.	866
ustęp spłukiwany	mieszk.	751
łazienka	mieszk.	745
centralne ogrzewanie	mieszk.	644
gaz sieciowy	mieszk.	265

Źródło: Dane GUS, stan na 31.12.2008

Niemal wszystkie mieszkania w Wąsoszu są podłączone do sieci wodociągowej. Łazienkę w mieszkaniu posiada 85,3% mieszkań, co jest wynikiem niezadawalającym, ponieważ pozostałe 14,7% mieszkań nie posiada własnej łazienki. Natomiast centralne ogrzewanie posiada tylko 73,8% mieszkań.

Tabela 5 Mieszkania wyposażone w instalacje - w % ogółu mieszkań

	J. m.	2008
Mieszkania wyposażone w instalacje - w % ogółu mieszkań		
wodociąg	%	99,2
łazienka	%	85,3
centralne ogrzewanie	%	73,8

Źródło: Dane GUS, stan na 31.12.2008 r.

Przeciętna wielkość 1 mieszkania w Gminie Wąsosz wynosi 75 m² i jest niewiele większa od średniej wojewódzkiej wynoszącej 66,8. Słabym wynikiem jest przeciętna powierzchnia użytkowa mieszkania przypadająca na 1 osobę wynosząca 23,3 m² podczas gdy średnia wojewódzka wynosi 24,1 m². Nieco gorzej prezentują się dane dotyczące miasta Wąsosz, bowiem przeciętna powierzchnia mieszkania wynosi 69 m² i na 1 osobę przypada 21,6 m².³

³ Dane GUS, stan na 31.12.2008 r.;

II.2.4. INFRASTRUKTURA TECHNICZNA

II.2.4.1. INFRASTRUKTURA SPOŁECZNA

❖ **INFRASTRUKTURA EDUKACYJNA**

Na terenie Gminy Wąsosz funkcjonuje siedem jednostek oświatowych:

- 1) Publiczne Gimnazjum im. Henryka Sienkiewicza w Wąsoszu,
- 2) Publiczna Szkoła Podstawowa im. Bolesława Chrobrego w Wąsoszu,
- 3) Publiczna Szkoła Podstawowa im. Juliana Tuwima w Czarnoborsku,
- 4) Publiczna Szkoła Podstawowa im. Marii Kownackiej w Płoskach,
- 5) Publiczna Szkoła Podstawowa im. Jana Brzechwy w Pobielu,
- 6) Przedszkole Samorządowe im. Marii Konopnickiej w Wąsoszu,
- 7) Specjalny Ośrodek Szkolno-Wychowawczy w Wąsoszu.

W samym Wąsoszu funkcjonuje Publiczne Gimnazjum, Publiczna Szkoła Podstawowa i Przedszkole Samorządowe.

Ponadto w Wąsoszu funkcjonuje Specjalny Ośrodek Szkolno – Wychowawczy (ul. Janusza Korczaka 6).

❖ **Publiczne Gimnazjum Im. Henryka Sienkiewicza w Wąsoszu**

Zajęcia wyrównawcze (liczba godz.) 20

Koła zainteresowań (liczba godz.) 10

Inne formy wspomaganie:

- ✓ Udział uczniów w „Otwartych drzwiach” w szkołach ponad gimnazjalnych Rawicza i Góry,
- ✓ Udział uczniów klas III w Targach Edukacyjnych w Rawiczu,
- ✓ Całoroczne prowadzenie zajęć korekcyjno-kompensacyjnych dla uczniów mających trudności o charakterze dyslektycznym „Ortografitti”,
- ✓ Udział uczniów w programie profilaktycznym „NOE”,
- ✓ Udział uczniów w programach: Zachowaj Trzeźwy Umysł, Szkoła bez Przemocy, Trzymaj Formę,
- ✓ Udział uczniów klas III w zajęciach z preorientacji zawodowej z przedstawicielem PCDNiPPP w Górze,

- ✓ Działania profilaktyczne we współpracy z policją – Odpowiedzialność nieletnich a czyny karalne, Zagrożenia narkomanią,
- ✓ Udział uczniów w realizowanych programach w szkole: Program Adaptacyjny, Orientacja
- ✓ Edukacyjno-zawodowa, Profilaktyki, Pomocy Uczniom z problemami w nauce, Wspierania Uzdolnień.

Zdjęcie 1 Publiczne Gimnazjum w Wąsoszu



Źródło: Dane Gminy Wąsosz

Publiczna Szkoła Podstawowa im. Bolesława Chrobrego w Wąsoszu

W klasach I – III godziny dyrektora rozdysponowane zostały po 2 na oddział i przeznaczone były na zajęcia zespołu dydaktyczno – wyrównawczego.

W klasach IV – VI godziny do dyspozycji dyrektora przeznaczone zostały na następujące zajęcia:

- ✓ Wychowanie do życia w rodzinie - 3 godz.
- ✓ Koło ekologiczne - 1 godz.
- ✓ Koło historyczne - 3 godz.
- ✓ Koło techniczno- multimedialne - 5 godz.
- ✓ Koło matematyczne - 3 godz.
- ✓ Koło polonistyczne - 3 godz.

- ✓ Koło dziennikarskie - 1 godz.
- ✓ Koło informatyczne - 2 godz.
- ✓ Gimnastyka korekcyjna - 2 godz.
- ✓ Koło muzyczne - 3 godz.
- ✓ Koło teatralne - 1 godz.

Zdjęcie 2 Publiczna Szkoła Podstawowa w Wąsoszu



Źródło: Dane Gminy Wąsosz

Inne formy wspomaganie rozwoju uczniów:

W ramach wspomaganie rozwoju uczniów nauczycielki klas I – III prowadziły społecznie koło plastyczne i „Klub Młodego Przyrodnika”, na które to zajęcia uczęszczali wszyscy chętni uczniowie klas młodszych. Dla uczniów młodszych był również społecznie prowadzony „Klub Wiewiórka”.

W ramach wspomaganie rozwoju i zainteresowań uczniów kl. IV – VI prowadzone były koła przedmiotowe (wymienione wyżej) oraz organizacje uczniowskie, takie jak:

- ✓ Samorząd Uczniowski
- ✓ Spółdzielnia Uczniowska

Samorząd Uczniowski zajmował się w roku szkolnym 2008/09 r. współpracą z instytucjami działającymi na rzecz dzieci poprzez prowadzenie akcji charytatywnych:

- ✓ sprzedaż zakładek dla Fundacji na Rzecz osób Niewidomych i Niepełnosprawnych „Pomóż i Ty”;
- ✓ Wielka Orkiestra Świątecznej Pomocy.
- ✓ Samorząd Uczniowski organizował również dyskoteki dla uczniów klas IV – VI z okazji Dnia Chłopca, andrzejek, karnawału i walentynek.
- ✓ Zajmowano się również wystrojem gablot znajdujących się pod opieką samorządu.
- ✓ Przewodnicząca samorządu prowadziła apele szkolne przy okazji różnych uroczystości, a poczet sztandarowy uczestniczył w doniosłych uroczystościach szkolnych i reprezentował naszą szkołę na zewnątrz podczas obchodów Święta Niepodległości Polski.
- ✓ Przez cały rok szkolny samorząd prowadził zabawę „szczęśliwy numer”, która cieszyła się wielkim powodzeniem wśród uczniów.
- ✓ W II półroczu samorząd szkolny przygotował i przeprowadził wybory do samorządu na rok szkolny 2009/2010.
- ✓ Spółdzielnia Uczniowska
- ✓ Sklepik był czynny na każdej przerwie. Można było kupić słodycze, napoje oraz drożdżówki. Spółdzielnia uczniowska rozprawdzała również gazetkę szkolną „Nowy Bolko”.
- ✓ Z zysku wypracowanego przez SU zakupiono na rzecz szkoły: sprzęt sportowy, nagrody na Dzień Patrona i słodycze, sfinansowano upominki dla uczniów kl. I na uroczystość pasowania, sponsorowano dwie paczki na balik karnawałowy dla uczniów kl. „0”, nagrodzono sprzedające uczennice poprzez zafundowanie im wyjazdu na basen, zakupiono nagrody dla najlepszych sportowców kl. VI na zakończenie roku szkolnego oraz nagrody dla aktywu.
- ✓ Redakcja gazetki szkolnej „Nowy Bolko” wydawała kolejne numery gazetki.
- ✓ Redakcja składa się z uczniów kl. IV, V i VI.
- ✓ Gazetka informowała o tym, co się dzieje w szkole, opisywała wydarzenia z różnych dziedzin sportu, nowinki muzyczne, podawała Horoskop oraz zamieszczała Humor.
- ✓ Uczniowie pisali artykuły pod tytułem „Z życia szkoły...”, „Sport”, „Kącik muzyczny”.
- ✓ Redaktorzy szkolnego pisemka aktualizowali informacje na własnym serwisie internetowym oraz w gablocie na korytarzu. Na łamach „Nowego Bolka” organizowany był konkurs na poprawnie rozwiązaną krzyżówkę, zwycięzców każdego numeru wyłaniano w drodze losowania. Z dochodu za sprzedaż kolejnych egzemplarzy gazetki fundowane były dla nich nagrody. Młodzi dziennikarze przeprowadzili również wywiady z okazji Święta Pracy z przedstawicielami ciekawych profesji w Wąsoszu.

- ✓ W ramach wspomagania rozwoju uczniów nauczyciele przygotowywali swoich wychowanków do licznych konkursów, zawodów sportowych, apeli, spektakli i przedstawień oraz organizowali wycieczki przedmiotowe zgodne z zapisem podstawy programowej, wycieczki krajoznawcze oraz wyjazdy kulturalno – rekreacyjne do kina lub teatru.

Ogólnie w roku szkolnym 2008/2009 uczyło się w:

- ✓ gimnazjum – 301
- ✓ szkołach podstawowych – 585
- ✓ przedszkolu – 91
- ✓ zespołach wychowania przedszkolnego – 42

Ogólnie liczba uczniów i wychowanków: 1019.

W jednostkach oświatowych było zatrudnionych: 105 nauczycieli.⁴

❖ **KULTURA I SPORT**

❖ **Zespół Placówek Kultury**

Ośrodek Kultury w Wąsoszu powstał w pierwszych latach powojennych i usytuowany był w pomieszczeniach Urzędu Miasta i Gminy przy ul. Świerczewskiego. W 1986 r. Urząd Miasta i Gminy przeprowadził się do obecnej siedziby, a budynek został odremontowany i przekazany wyłącznie na użytkowanie MGOK.

Na początku 2001 roku samorząd wąsoski dokonał reorganizacji placówki włączając bibliotekę i w ten sposób powstał Zespół Placówek Kultury, który funkcjonuje do dnia dzisiejszego. Pod koniec lat 90-tych największe sukcesy odnosiła grupa taneczna "BALBINY" działająca przy placówce, prowadzona przez Panią Romanę Maniarę.

❖ **Biblioteka publiczna w Wąsoszu**

Zbiory Biblioteki Publicznej w Wąsoszu w swojej 62 letniej historii znalazły godne i bezpieczne miejsce. Księgozbiór Biblioteki liczy 21.311 woluminów. Są tu encyklopedie, słowniki, informatory, przewodniki, książki beletrystyczne i popularnonaukowe, lektury szkolne, literatura regionalna. Biblioteka prowadzi działalność informacyjno - bibliograficzną i wizualną. Organizuje również konkursy

⁴ Dane opracowane wg. stanu 31.03.2009r. program SIO.

czytelnicze, plastyczne, zajęcia kulturalno - oświatowe, wystawy książek, lekcje biblioteczne.

Zdjęcie 3 Budynek Biblioteki Publicznej w Wąsoszu



Źródło: http://wasosz.eu/index.php?option=com_content&task=view&id=418&Itemid=81

Cyklicznie od wielu organizujemy np.:

- ✓ Pasowanie uczniów klas pierwszych na czytelników Biblioteki Publicznej;
- ✓ Konkurs czytelniczy „Poznajemy twórczość literatury dziecięcej”;
- ✓ „Przyroda naszej Gminy” (konkurs czytelniczy i plastyczny);
- ✓ „Światowy Dzień Pluszowego Misia” ;
- ✓ „Urodziny Kubusia Puchatka”;
- ✓ Kiermasze Książek.

W piątkowe popołudnia odbywają się zajęcia sekcji szachowej „**GONIEC**”, a w ostatni czwartek miesiąca spotykają się miłośnicy **Dyskusyjnego Klubu Książek**.

W Bibliotece działa **czytelnia internetowa – „IKONKA”**.

❖ **Infrastruktura sportowa**

W gminie Wąsosz działają trzy kluby sportowe. Miejski Klub Sportowy "Orla" Wąsosz posiada 5 drużyn; seniorów, trampkarzy starszych, młodzików oraz 2 drużyny

dziewczęce. MKS "Orla" Wąsosz ma do dyspozycji stadion sportowy z płytą główną i treningową bieżnią okólną i trybunami na około 500 osób. W miesiącu lipcu 2005 r. na w/w obiekcie oddano do dyspozycji dla wszystkich zainteresowanych aktywnym wypoczynkiem boisko do plażowej piłki siatkowej.

Uczniowski Klub Sportowy "Orla" Wąsosz działa wśród dzieci i młodzieży gminy Wąsosz. Zachęca do aktywności fizycznej poprzez organizowanie zajęć i imprez sportowych. UKS "Orla" Wąsosz w dużym stopniu korzysta z zaplecza sportowego MKS "Orla" Wąsosz.

Do obiektów sportowych w gminie należą również sale gimnastyczne w gimnazjum oraz szkołach podstawowych, boiska szkolne w Czarnoborsku, Płoskach (Kobylniki) i Pobielu oraz wiejskie boiska sportowe.

II.2.4.2. INFRASTRUKTURA KOMUNIKACYJNA

Gmina Wąsosz położona jest w południowo – wschodniej części powiatu górowskiego na północnym krańcu województwa dolnośląskiego, posiada stosunkowo dogodne połączenia drogowe z Wrocławiem, Wołowem, Lubinem i Legnicą, Głogowem, Wschową, Rawiczem i Lesznom. Wąsosz położony jest 67 km od Wrocławia, 16 km od Góry Śl.

Przez gminę przebiega jednotorowa linia kolejowa relacji Rudna – Rawicz z przystankami w miejscowościach: Drozdowice Wlk., Wąsosz, Cieszkowice, Kamień Górowski oraz Wiewierz. Linia ta jest nieczynna od 1992 r.

Gmina posiada stosunkowo gęstą sieć dróg, na którą składają się:

- ✓ droga krajowa nr 36;
- ✓ droga wojewódzka nr 324;
- ✓ drogi powiatowe nr: 1083D, 1084D, 1100D, 1101D, 1102D, 1103D, 1104D, 1105D, 1106D, 1107D, 1108D, 1109D, 1110D, 1111D, 1112D, 1113D, 1114D, 1115D;
- ✓ drogi gminne.

➤ **Droga krajowa nr 36:**

Droga nr 36 relacji Prochowice - Lubin – Ścinawa – Wąsosz – Rawicz – Krotoszyn – Ostrów Wlkp. Klasa drogi to na terenie miasta klasa G względnie Z. Droga przebiega przez gminę na długości ok. 15 km. i jest drogą prowadząca głównie ruch tranzytowy pomiędzy północną częścią woj. Dolnośląskiego (Legnica, Lubin, Wołów), a południową częścią woj. Wielkopolskiego (Leszno, Rawicz, Gostyń) w znacznym stopniu obsługuje gminę oraz południowo-wschodnią część powiatu górowskiego poprzez sieć łączących się z nią dróg wojewódzkich i powiatowych.

Na obszarze miasta przebiega ulicą Rawicką, 1 Maja, Mickiewicza, Świerczewskiego, pl. Wolności i Kolejową o parametrach zbliżonych do klasy Z (ale przy nienormatywnych odległościach między przecinającymi ją ulicami). Natężenie ruchu kołowego wynosi 2940 pojazdów./dobę (pomiar z 2005 r.).

➤ **Drogi powiatowe w mieście Wąsosz**

Stanowią zasadniczą sieć drogową obsługującą część miasta oraz gminę, łączą poszczególne miejscowości ze sobą oraz z siedzibą gminy. Parametry ich są zróżnicowane – kl. Z, L lub D, niektóre odcinki dróg nie posiadają nawierzchni ulepszonej, a przy przejściu przez miejscowości nie zawsze istnieje segregacja ruchu kołowego i pieszego.

Przez miasto Wąsosz przebiegają następujące drogi powiatowe:

- ✓ Nr 1083D: Kłoda Mała - Bełcz Górny – Cieszkowice - Wąsosz; klasy Z.
- ✓ Nr 1100D: Jemielno – Psary – Baranowice – Kowalewo - Wąsosz; klasy Z.
- ✓ Nr 1105D: Rudna Wielka – Rudna Mała - Gola Wąsoska - Wąsosz.

➤ **Drogi gminne w mieście Wąsosz**

Drogi gminne są uzupełniają sieć dróg powiatowych, służą głównie w obsłudze rolnictwa lub leśnictwa, w Wąsoszu tworzą sieć ulic. Parametry klasy L, D lub poniżej.

➤ **Stacja i zaplecze PKP**

Stacja PKP usytuowana jest w południowej części miasta przy ul. Kolejowej, obecnie nieużytkowana ze względu na zawieszenie ruchu kolejowego.

➤ **Komunikacja PKS**

Wąsosz leżąc na trasie drogi krajowej nr 36, posiada sieć połączeń komunikacji autobusowej pozamiejscowej. Wąsosz posiada połączenie z Wrocławiem (2 połączenia dziennie), Górą (18), Bolesławcem (2), Ciechocinkiem (1), Głogowem (1), Jelenią Górą (2), Jemielnem (3), Karpaczem (1), Lubinem (2), Piłą (1), Poznaniem (4), Rawiczem (7), Wińskiem (1), Wołowem (1), Wschową (1). Istniejący dworzec i plac manewrowy PKS zlokalizowany jest w północnej części miasta przy ulicy Rawickiej.

➤ **Zaplecze techniczne**

Na terenie miasta funkcjonują 2 stacje paliw, obydwie w Wąsoszu (ul. Rawicka, ul. 1 Maja).

➤ **Trasy rowerowe i turystyczne szlaki piesze**

W gminie zlokalizowanych jest kilka tras ścieżek rowerowych. Ponadto stosunkowo niewielki ruch rowerowy odbywa się drogami wojewódzkimi, powiatowymi i ulicami miejskimi.

II.2.4.3. INFRASTRUKTURA GOSPODARKI CIEPLNEJ I GAZOWNICZEJ

❖ GOSPODARKA CIEPLNA

Na terenie miasta Wąsosz brak jest centralnych urządzeń zaopatrujących mieszkańców w ciepło. Źródła ciepła są rozproszone i rozdrobione, a mieszkańcy korzystają jedynie z kotłowni lokalnych i indywidualnych źródeł ciepła zlokalizowanych w poszczególnych gospodarstwach domowych opalanych paliwem stałym, gazem (tylko w mieście) lub energią elektryczną.

Jednostki oświatowe i budynek Urzędu Gminy wyposażone są w nowoczesne, ekologiczne kotłownie. Szkoły w Wąsoszu oraz Urząd wyposażone są w kotłownie gazowe.

❖ GAZOWNICTWO

Na terenie gminy Wąsosz z gazu przewodowego korzystają jedynie mieszkańcy miasta Wąsosz. Gaz ziemny wysokometanowy w mieście Wąsosz dostarczany jest do miasta gazociągiem wysokiego ciśnienia o średnicy DN80 i ciśnieniu 6,3 MPa do stacji redukcyjno-pomiarowej I_o w Wąsoszu o przepustowości 650 m³/h.

Tabela 6 Sieć gazowa w mieście Wąsosz

	J. m.	2008
Długość czynnej sieci ogółem w mieście	m	16 853
Długość czynnej sieci przesyłowej w mieście	m	5 373
Długość czynnej sieci rozdzielczej w mieście	m	11 480
Czynne przyłącza do budynków mieszkalnych i niemieszkalnych	szt	208

Źródło: Dane GUS, stan na 31.12.2008 r.

Gaz rozprowadzany jest siecią gazociągów dystrybucyjnych średniego ciśnienia i niskiego ciśnienia poprzez stację redukcyjno-pomiarową II_o zlokalizowaną przy ul. 1-go Maja, której właścicielem jest Wielkopolska Spółka Gazownictwa Sp. z o.o. w Poznaniu.

Tabela 7 Odbiorcy gazu i jego zużycie w mieście Wąsosz

	J. m.	2008
Sieć gazowa		

Odbiorcy gazu	gosp.dom.	347
Odbiorcy gazu ogrzewający mieszkania gazem	gosp.dom.	67
Odbiorcy gazu w miastach	gosp.dom.	347
Zużycie gazu w tys. m3	tys.m3	563,20
Zużycie gazu na ogrzewanie mieszkań w tys. m3	tys.m3	174,1
Ludność korzystająca z sieci gazowej	osoba	845

Źródło: Dane GUS, stan na 31.12.2008 r.,

Jak wynika z danych GUS na 2008 rok, w Wąsoszu z miejskiej sieci gazowej korzystało ogółem 347 gospodarstw domowych, z czego 67 gospodarstw wykorzystywało gaz do celów grzewczych. Zużycie gazu ziemnego wynosiło ogółem 563,20 tys. m³/rok, w tym 174,1 tys. m³ wykorzystano rocznie w gospodarstwach domowych do ogrzewania mieszkań.

Gmina poprzecinana jest siecią gazociągów wysokiego ciśnienia, których eksploatacją zajmują się:

- Operator Gazociągów Przesyłowych GAZ-SYSTEM Sp. z o.o. Oddział w Poznaniu
 - ✓ gazociąg przesyłowy wysokiego ciśnienia Dn500 relacji Odolanów – Załęcze (wybudowany w 1975 roku),
 - ✓ gazociąg wysokiego ciśnienia Dn80 odboczka Wąsosz (wybudowany w 1991 r.).
- Operator Gazociągów Przesyłowych GAZ-SYSTEM S.A. Oddział we Wrocławiu:
 - ✓ gazociąg przesyłowy wysokiego ciśnienia relacji Załęcze – Aleksandrowice o średnicy nominalnej DN350 oraz ciśnieniu nominalnym PN 6,3MPa,
 - ✓ gazociąg przesyłowy wysokiego ciśnienia relacji kop. Załęcze – kop. Borzęcin o średnicy nominalnej DN250 oraz ciśnieniu nominalnym PN 6,3MPa.
- Polskie Górnictwo Naftowe i Gazownictwo S.A. Oddział w Zielonej Górze
 - ✓ gazociąg wysokiego ciśnienia o średnicy Dn500 oraz ciśnieniu 6,4 MPa relacji Załęcze – Bojanowo (rok budowy 1974),
- Linia K&K Karlino

Na terenie gminy występują również złoża gazu ziemnego: Ślubów, Załęcze, Wiewierz E Wiewierz W eksploatowane przez PGNiG Oddział w Zielonej Górze na podstawie koncesji Nr 142/93, 143/93, 144/93 i 145/93 wydanych przez Ministra Ochrony Środowiska, Zasobów Naturalnych i Leśnictwa (wszystkie koncesje ważne 21.06.2018 r.).

Złoża gazu ziemnego mają wyznaczone granice obszarów i terenów górniczych:

- ✓ obszar i teren górniczy „Ślubów”,
- ✓ obszar i teren górniczy „Załęcze-Wiewierz”,

w których rozmieszczone są czynne i zlikwidowane odwierty wraz z gazociągami od odwiertów do Ośrodka Grupowego Wiewierz (w pobliżu miejscowości Czarnoborsko) lub do Kopalni Gazu Ziemię Załącze (w pobliżu miejscowości Wodniki)

II.2.4.4. INFRASTRUKTURA ENERGETYCZNA

Elektroenergetyczna sieć przesyłowa

Na terenie gminy i miasta Wąsosz nie występują urządzenia i sieci elektroenergetyczne najwyższych napięć 400 kV i 220 kV.

Elektroenergetyczna sieć dystrybucyjna

Na terenie gminy nie występują urządzenia i linie elektroenergetyczne o napięciu 110 kV. Zaopatrzenie w energię elektryczną gminy i miasta Wąsosz odbywa się z Głównego Punktu Zasilania Góra. Dystrybucyjna sieć elektroenergetyczna 20 kV eksploatowana jest przez Koncern Energetyczny ENEA S.A. Poznań.

Tabela 8 Energia elektryczna w gospodarstwach domowych w miastach

	J. m.	2008
Energia elektryczna w gospodarstwach domowych w miastach		
Odbiorcy energii elektrycznej na niskim napięciu	szt	925
Zużycie energii elektrycznej na niskim napięciu	MW.h	1 680

Źródło: Dane GUS, stan na 31.12.2008 r.

Jak wynika z tabeli zamieszczonej powyżej, w roku 2008 z energii elektrycznej korzystały 925 gospodarstw domowych. Średnio 1 mieszkaniec miasta zużył w 2008 roku 600,5 kW/h energii elektrycznej.

II.2.4.5. GOSPODARKA WODNA

Mieszkańcy miasta i 30 miejscowości z terenu gminy korzystają ze zbiorowego zaopatrzenia w wodę, a obsługą istniejących urządzeń i sieci wodociągowych zajmuje się Zakład Wodociągów i Kanalizacji w Wąsoszu.

Źródłem zaopatrzenia w wodę miasta Wąsosza są ujęcia zlokalizowane poza jego granicami:

- ujęcie wód Wąsosz-Młynary (10 studni kopanych) $Q_{maxh} = 40 \text{ m}^3/\text{h}$,
- ujęcie wód podziemnych w Kamieniu Górowskim $Q_{maxh} = 60 \text{ m}^3/\text{h}$,

Woda z ujęć, poprzez stacje uzdatniania wody, kierowana jest do sieci wodociągowej obejmującej swym zasięgiem następujące miejscowości: miasto Wąsosz, Gola Wąsoska, Górka Wąsoska, Bełcz Mały, Kamień Górowski, Lubiel, Płoski, Wrząca Wielka, Wrząca Śląska, Drozdowice Małe, Drozdowice Wielkie (z przysiółkami Marysin i Jawor), Kowalewo, Chocieborowice, Czelaź Wielka.

System wodociągowy oparty na ujęciu wód podziemnych w Rudnej Wielkiej ($Q_{maxh}=14,5$ m³/h, pozwolenie wodnoprawne z terminem ważności do 31.08.2015 r.) obsługuje wsie: Rudna Wielka, Rudna Mała, Sułów Wielki, Bełcz Górny, Cieszkowice, Dochowa i Wiewierz.

Tabela 9 Sieć wodociągowa w mieście Wąsosz

	J. m.	2008
Wodociągi		
Długość czynnej sieci rozdzielczej	km	10,1
Długość czynnej sieci rozdzielczej będącej w zarządzie bądź administracji gminy	km	10,1
Długość czynnej sieci rozdzielczej będącej w zarządzie bądź administracji gminy, eksploatowanej przez jednostki gospodarki komunalnej	km	10,1
Połączenia prowadzące do budynków mieszkalnych i zbiorowego zamieszkania	Szt.	395
Woda dostarczona gospodarstwom domowym	dm ³	88,5
Ludność korzystająca z sieci wodociągowej w miastach	osoba	2 671
Ludność korzystająca z sieci wodociągowej	osoba	2 671

Źródło: Dane GUS, stan na 31.12.2008 r.;

Jak wynika z danych przedstawionych w tabeli powyżej, długość czynnej sieci rozdzielczej w mieście Wąsosz wynosi 10,1 km, która w całości znajduje się w zarządzie gminy. W 2008 roku do sieć posiadała 395 podłączenia do budynków i dostarczała gospodarstwom domowym 88,5 dm³ wody. Łącznie z wody dostarczanej przez sieć korzystały w 2008 roku w mieście Wąsosz 2671 osoby.

Tabela 10 Zużycie wody w gospodarstwach domowych

Zużycie wody w gospodarstwach domowych		
woda z wodociągów		
na 1 mieszkańca	m ³	31,6
na 1 korzystającego / odbiorcę	m ³	33,1

Źródło: Dane GUS, stan an 31.12.2008 r.

Jak wynika z danych GUS, w roku 2008 średnio 1 mieszkaniec zużywał 31,6 m³ wody w ciągu roku.

II.2.4.6. GOSPODARKA ŚCIEKOWA

W mieście Wąsosz zlokalizowane są dwie lokalne mechaniczno-biologiczne oczyszczalnie ścieków:

- ✓ przy ulicy Franki, obsługująca szkołę podstawową oraz rejon ulic Zacisze i Franki o przepustowości 48,5 m³/d. Odbiornikiem oczyszczonych ścieków jest rów mający ujście do rzeki Orli;
- ✓ przy ulicy Rzemieślniczej dla osiedla mieszkaniowego; oddana do eksploatacji w 1975 r. o przepustowości około 140 m³/d; nie uzyskuje odpowiednich parametrów oczyszczania. Odbiornikiem ścieków jest rzeka Orla.

Długość czynnej sieci kanalizacyjnej w 2008 r. wynosiła 3,7 km, a ludność korzystająca z instalacji kanalizacyjnej ogółu ludności w miastach wyniosła 569 osoby.

Tabela 11 Gospodarka ściekowa w mieście Wąsosz

	J. m.	2008
Kanalizacja		
Długość czynnej sieci kanalizacyjnej	km	3,7
Długość czynnej sieci kanalizacyjnej będącej w zarządzie bądź administracji gminy	km	3,7
Długość czynnej sieci kanalizacyjnej będącej w zarządzie bądź administracji gminy eksploatowanej przez jednostki gospodarki komunalnej	km	3,7
Połączenia prowadzące do budynków mieszkalnych i zbiorowego zamieszkania	Szt.	208
Ścieki odprowadzone	dam ³	28,7
Ludność korzystająca z sieci kanalizacyjnej w miastach	osoba	569
Ludność korzystająca z sieci kanalizacyjnej	osoba	569

Źródło: Dane GUS, stan na 31.12.2008 r.

Część miasta posiada odcinki kanalizacji deszczowej, gdzie ścieki odprowadzane są najkrótszymi drogami do rzek Baryczy i Orli.

II.2.4.7. GOSPODARKA ODPADAMI

Unieszkodliwianie odpadów komunalnych z terenu gminy polega w głównej mierze na ich składowaniu. Systemem zbiórki odpadów komunalnych zajmuje się Zakład Budżetowy Gospodarki Komunalnej i Mieszkaniowej w Wąsoszu. Odpady gromadzone są w pojemnikach (0,11 m³, 1,1 m³ oraz w szczególnych przypadkach KP-7) i wywożone na składowiska odpadów w miejscowościach Wrząca Śląska i Rudna Wielka.

Gmina prowadzi działania zmierzające do zmniejszenia ilości odpadów kierowanych na składowisko poprzez wdrażanie programu selektywnej zbiórki odpadów. Odpadami

podlegającymi segregacji są: tworzywa sztuczne – butelki typu PET, opakowania szklane i makulatura.

Składowisko odpadów w miejscowości Wrząca Śląska o powierzchni 2,5 ha jest zlokalizowane na terenie wyrobiska po żwirowni, w odległości około 600 m od zabudowań wsi (przy drodze między Wrzącą Śląską a Kamieniem Górskim) oraz zarządzane jest przez ZBGKiM w Wąsoszu. Obsługuje ono miasto i gminę Wąsosz oraz ościennie gminy (najwięcej odpadów pochodzi z gminy Wińsko). Składowisko wykonane w 1993 r., nie posiada uszczelnienia podłoża i drenażu odcieków, wypełnione jest w ok. 75%.

Na terenie gminy Wąsosz wybudowane zostało komercyjne składowisko odpadów innych niż niebezpieczne i obojętne w pobliżu miejscowości Rudna Wielka przez inwestora prywatnego (CHEMEKO-SYSTEM sp. z o.o., Zakład Utylizacji, Recyklingu, Przerobu i Unieszkodliwiania Odpadów Komunalnych i Przemysłowych – Wrocław), które było w spółce z Gminą Wąsosz. Teren składowiska zajmuje powierzchnię ok. 4,5 ha, a obecnie funkcjonuje na powierzchni 1,8 ha i było rozbudowywane do powierzchni 4,5 ha. Najbliższe zabudowania mieszkalne i gospodarcze oddalone są od składowiska o ok. 600 m. Składowisko posiada uszczelnienie dna i skarp oraz podfoliowy drenaż odsączający, a odcieki zbierane są do zbiornika i sukcesywnie wywożone do najbliższej oczyszczalni ścieków. Jest ono również objęte siecią monitoringu jakości wód podziemnych.

II.2.5. ŚRODOWISKO

II.2.5.1. WARUNKI GLEBOWE, ZASOBY NATURALNE, ZŁOŻA KOPALIN

Warunki geologiczno-gruntowe na terenie gminy Wąsosz są zróżnicowane i uzależnione od położenia w jednej z wyżej wymienionych jednostek morfologicznych:

- ✓ wzgórza morenowe i wysoczyzny (południowo-zachodnia i północno-zachodnia część gminy), charakteryzują się występowaniem w podłożu glin, glin piaszczystych i piasków gliniastych o konsystencji twaroplastycznej i półzwartej; są to tereny dogodne dla użytkowania rolniczego i osadnictwa.
- ✓ doliny rzek (północno-wschodnia część gminy i dolina Baryczy-Orli), posiadają grunty piaszczyste i żwirowe, niespoiste; w części stanowiącej terasę niską i zalewową przeważają piaski z domieszką części organicznych i mułków; jedynie obszary terasy nadzalewowej posiadają warunki korzystne dla osadnictwa.

Grunty orne stanowią niespełną połowę powierzchni gminy. Duże zwarte powierzchnie gleb klas II-III b oraz IV znajdują się w północno-zachodniej części gminy oraz pomiędzy Chocieborowicami a Kamieniem Górskim i Wrzącą Śląską oraz w rejonie Zbakowa Górnego i Pobiela. Są to z reguły gleby bielcowe i brunatne wyługowane, wytworzone z piasków gliniastych lub piasków na glinie, zaliczone do kompleksów żytnych (bardzo dobrego, dobrego i słabego).

Około 11% gruntów ornich stanowią gleby brunatne mocne i czarne ziemne (kompleks pszenno: bardzo dobry i dobry). Są to tereny położone pomiędzy Kobylnikami i Wrzącą Śląską, w rejonie Bełcza Górnego, wokół Bieniowic i Zbakowa Górnego.

Na terenie gminy występują następujące złoża naturalne:

- ✓ gaz ziemny,
- ✓ kruszywo naturalne, piasek ze żwirem i piasek dla celów budowlanych,
- ✓ surowce ilaste ceramiki budowlanej,
- ✓ piaski kwarcowe do produkcji cegły wapienno – piaskowej.

II.2.5.2. WARUNKI HYDROLOGICZNE, HYDROGEOLOGICZNE I JAKOŚĆ WÓD

Obszar gminy położony jest w zlewni Baryczy, która stanowi prawobrzeżny dopływ Odry. Na terenie gminy znajdują się również dopływy Baryczy:

- ✓ prawobrzeżny: Orla
- ✓ lewobrzeżny: Łacha

Dwa niewielkie cieki: Czarny Bór i Grobelka przepływają przez północnowschodnią część gminy. Ponadto na terenie gminy znajdują się liczne drobniejsze cieki i rowy melioracyjne. Rzeka Barycz objęta jest w zakresie czystości wód monitoringiem podstawowym i regionalnym. Na jego podstawie stwierdzono, że wody rzeki nie odpowiadają normom, tzn. nie mieszczą się w żadnej z trzech klas czystości. Podobnie pozaklasowe są wody Orli i Łachy. Głównymi źródłami zanieczyszczenia rzek są:

- ✓ ścieki gospodarczo-bytowe z miast i wsi,
- ✓ ścieki technologiczne z zakładów przemysłowych, pochodzące spoza terenu gminy,
- ✓ chemizacja rolnictwa,

Obie główne rzeki, Barycz i Orla, mają charakter rzek nizinnych o małym spadku podłużnym. W ciągu roku występują dwa wezbrania: wiosenne i jesienne. Pierwsze z nich są szczególnie groźne, ze względu na wysoki poziom wód i powodują co roku zalewanie lub podtapianie użytków zielonych i gruntów orných. Pomimo, że zarówno Barycz, jak i Orla, są rzekami uregulowanymi i obwałowanymi, to stan istniejący nie zabezpiecza dostatecznie terenów przed powodzią. Zasięg corocznych zalewów rzek jest zgodny z przebiegiem jednostki morfologicznej, nazwanej terasą zalewową.

Miejscowości zagrożone powodzią, to:

Wąsosz, Zubrze, Unisławice, Ługi, Bartków, Lubiel, Ostrawa, Kamień Górski, Bełcz Mały, Czeladź Wielka, Sądowel.

II.2.5.3. WODY PODZIEMNE

Ze względu na dużą różnorodność ukształtowania terenu i budowy geologicznej na terenie gminy wyróżnić można trzy obszary zróżnicowanego występowania wody gruntowej:

- ✓ Obszary dolinne, tereny terasy zalewowej i nadzalewowej niskiej: pierwszy poziom wód gruntowych, o zwierciadle swobodnym, występuje na głębokości 0,0 – 1,0 m p.p.t.
- ✓ Obszary pozadolinne, tereny terasy środkowej i wysokiej: niektóre partie wzgórz morenowych : woda gruntowa o zwierciadle swobodnym, utrzymująca się na głębokości 1,5 – 2,5 m p.p.t., lokalnie na terenach wzgórz oraz na obszarach wydmych do głębokości 3,0 m p.p.t.
- ✓ Obszary pozadolinne, tereny wzgórz morenowych, wysoczyzny morenowej i niektórych partii terasy wysokiej, woda gruntowa o zwierciadle napiętym, występującym pod ciśnieniem hydrostatycznym utrzymuje się na głębokości 1,5 – 2,0 m p.p.t.

Charakterystyczne dla tych terenów jest okresowo płytkie występowanie wody, często na powierzchni terenu w okresach wiosennych roztopów i zwiększonych opadów.

Główne zasoby wód piętrowego użytkowego występują w utworach czwartorzędu. Poziomy trzeciorzędowe występują na znacznej głębokości i wykorzystywane są rzadziej.

W obrębie utworów czwartorzędowych występują dwa poziomy wodonośne: gruntowy i wgłębny:

- ✓ Poziom gruntowy: występuje głównie w obrębie dolin rzecznych, pradolin. W rejonie miasta Wąsosz oraz południowo-zachodniej części gminy poziom gruntowy związany jest z Pradolina Barycko-Głogowską, jakość wody uzależniona od wód opadowych oraz jakości wód cieków.
- ✓ Poziom wgłębny: - posiada korzystne parametry hydrogeologiczne i jakościowe, jest ujmowany do zaopatrzenia miast, wsi i przemysłu.
- ✓ Piętro trzeciorzędowe - wody tego piętra z powodu dużej zawartości cząstek węgla brunatnego mają znaczne zabarwienie, są mętne, odznaczają się dużą ilością substancji organicznych. Pod względem bakteriologicznym są czyste, to jednak wymagają uzdatnienia. Charakteryzują się również małą wydajnością

Na terenie gminy znajduje się Główny Zbiornik Wód Podziemnych (GZWP) Pradolina Barycz- Głogów nr 303, stanowiący obszar najwyższej i wysokiej ochrony (ONO,OWO). Na terenie gminy Wąsosz prowadzone są badania jakości wód podziemnych (stanowisko badawcze w miejscowości Płoski). Na podstawie badań przeprowadzonych w II półroczu 2004 r. stwierdzono:

- ✓ typ wody – HCO₃-CA
- ✓ przekroczenia dop. wartości – Mn, NPL, bakt. Coli
- ✓ klasa wody – II, (w klasie III – MN)
- ✓ azotany [mg/dm³] – poniżej 0,44

II.2.5.4. POWIETRZE ATMOSFERYCZNE

Na terenie Gminy Wąsosz jest zlokalizowany jeden punkt kontrolny monitoringu pasywnego (Wąsosz ,Ul. Pocztowa) który prowadzi pomiary dwutlenku siarki i dwutlenku azotu. Badania prowadzone za pomocą metody pasywnej stosowane są w rejonach, gdzie czynniki techniczne lub ekonomiczne uniemożliwiają zastosowanie bardziej złożonych metod pomiarowych.

Na terenie gminy nie zlokalizowano żadnego zakładu przemysłowego będącego emitorem istotnego ładunku zanieczyszczeń do atmosfery. Gmina Wąsosz nie stanowi również zagrożenia dla sąsiednich gmin ze względu na emisję zanieczyszczeń, natomiast ze względu na przeważające w regionie wiatry zachodnie (50%), można się spodziewać

emisji zanieczyszczeń pochodzących z rejonu Legnicko-Głogowskiego Zagłębia Miedziowego.

Obecnie najpoważniejszymi źródłami zanieczyszczeń do powietrza na terenie gminy są paleniska domowe, pyły z obróbki drewna oraz transport drogowy. Wszystkie jednostki oświatowe jak również budynek Urzędu Gminy wyposażone są w nowoczesne, ekologiczne kotłownie. W szkołach w Czarnoborsku i Pobielu są to kotłownie na biomasę, natomiast szkoły w Wąsoszu (szkoła podstawowa i gimnazjum) oraz Urząd Gminy, wyposażone są w kotłownie gazowe.

II.2.5.5. OBSZARY CHRONIONE

Na terenie Gminy Wąsosz występują następujące obszary chronione:

A. Obszar chronionego krajobrazu „Dolina Baryczy”

Obszar chronionego krajobrazu „Dolina Baryczy” został ustanowiony w 2008 roku, na mocy Rozporządzenia Wojewody Dolnośląskiego nr 35 z dnia 28 listopada 2008 roku w sprawie obszaru chronionego krajobrazu Dolina Baryczy (Dziennik Urzędowy Województwa Dolnośląskiego nr 317 poz. 3934). Stanowi on element Regionalnego Systemu Obszarów Chronionych i korytarzy ekologicznych województwa dolnośląskiego, a jednocześnie istotny element korytarza Doliny Baryczy. Został powołany ze względu na zróżnicowaną rzeźbę terenu o dużych walorach widokowych z licznymi terenami podmokłymi i zabagnionymi, łąkami zalewowymi, wartościowymi lasami, z którymi związane są rzadkie i cenne gatunki roślin i zwierząt. Jednak ta forma ochrony nie zapewnia należytej ochrony terenom cennym przyrodniczo, zwłaszcza związanymi z doliną Baryczy i Orli obszarem łąkowym.

B. Użytki ekologiczne

A. Użytek ekologiczny „Wiewierz”

Na obszarze użytku obowiązują zakazy zawarte w Rozporządzeniu Wojewody Dolnośląskiego z dnia 22 sierpnia 2002r. w sprawie uznania za użytki ekologiczne i zespół przyrodniczo krajobrazowy (Dz. U nr 185 poz. 2615). Za użytek ekologiczny „Wiewierz” uznano kompleks łąk o powierzchni 160 ha w rejonie Wiewierza. Użytek ekologiczny „Wiewierz” obejmuje obszar podmokłych łąk, z kępami niewielkich zadrzewień, leżący w zlewni Orli - prawego dopływu Baryczy. Teren jest poprzecinany siecią kanałów prowadzących wody do Masłówki – dopływu Orli.

Większość obszaru Użytku poddawana jest okresowym wylewom kanałów. Powstające wówczas rozlewiska zasiedlane są przez cenną awifaunę łąkową i przelotną. Na terenie użytku ekologicznego stwierdzono występowanie:

- Następujących gatunków roślin rzadkich i chronionych: kalina koralowa, kruszczyk szerokolistny, kruszyna pospolita, nasięźrzał pospolity, okrężnica bagienna, podkolan biały, porzecza czarna, potocznik wąskolistny, rutewka żółta, selernica żyłkowana, sto plamek (storczyk) szerokolistny, turzycza dwustronna, wilczomlecz błotny.
- Następujących zagrożonych i rzadkich gatunków motyli dziennych i kraśników: czerwoczyk nieparek, dostojka selene, kosternik leśniak, kosternik palemon, powszelatek malwowiec, przeplatka diamina, rojnik morfeusz, wietek gorzycznik, kraśnik nostrzyk owiec.
- Następujących rzadkich gatunków prostoskrzydłych: napierśnik, świerszcz polny, złotawek, złotawiec.
- Następujących zagrożonych i rzadkich gatunków ptaków: bekas, bielik, błotniak zbożowy, cyranka, derkacz, gąsiorek, samotnik, strumieniówka, świergotek łąkowy, świerszczak, wodnik, żuraw.
- Inne gatunki rzadkie lub interesujące: pająk tygrzyk paskowany, rzekotka drzewna, jelen europejski.

B. Użytek ekologiczny „Wiklina”

Na obszarze użytku obowiązują zakazy zawarte w Uchwale Rady Miejskiej Wąsosza Nr XXIV/123/04 z dnia 10 listopada 2004r. Za użytek ekologiczny "Wiklina" uznano kompleks o powierzchni 35,64ha. Użytek ten położony jest 2 km na wschód od wsi Wiklina. Obszar użytku należy do Nadleśnictwa Góra Śląska i znajduje się w obrębie leśnym Załęcze w Leśnictwie Załęcze. Użytek ekologiczny "Wiklina" obejmuje obszar podmokłych i bagiennych łąk, turzowisk, wikliniska oraz niewielkich zadrzewień. Ten bagienno-łąkowy kompleks otoczony jest zwartym kompleksem leśnym. Teren użytku poprzecinany jest siecią rowów, które toczą swe wody do ciek Grobelka - dopływu Masłówki (prawego dopływu Orli). Hipsometrycznie obszar ten leży na wysokości ok. 89 m n.p.m. Dominuje tu płaska rzeźba terenu. Teren użytku charakteryzuje się wysokim poziomem wód gruntowych, z wyraźnie zaznaczonymi wylewami wiosennymi. Użytek ten leży w Obszarze Chronionego Krajobrazu Dolina Baryczy. Rośliny rzadkie i chronione, które można spotkać na użytku to np. fiołek mokradłowy, kruszyna pospolita, nasięźrzał pospolity i rutewka wąskolistna. Faunę stanowią natomiast takie zwierzęta jak np. bezkręgowce: ko sternik palemon (motyl) i świerszcz polny, a z kręgowców np.: rzekotka drzewna, błotniak stawowy, kropiatka (ptak), lerka, świerszczak, trzciniak, żuraw i jelen europejski.

C. Pomniki przyrody

Podlegają ochronie zgodnie z „Ustawą o ochronie przyrody”. Na rysunku „Uwarunkowania przestrzenne gminy Wąsosz” oznaczono występujące na terenie opracowania drzewa – pomniki przyrody, posiadające numer w rejestrze wojewódzkim.

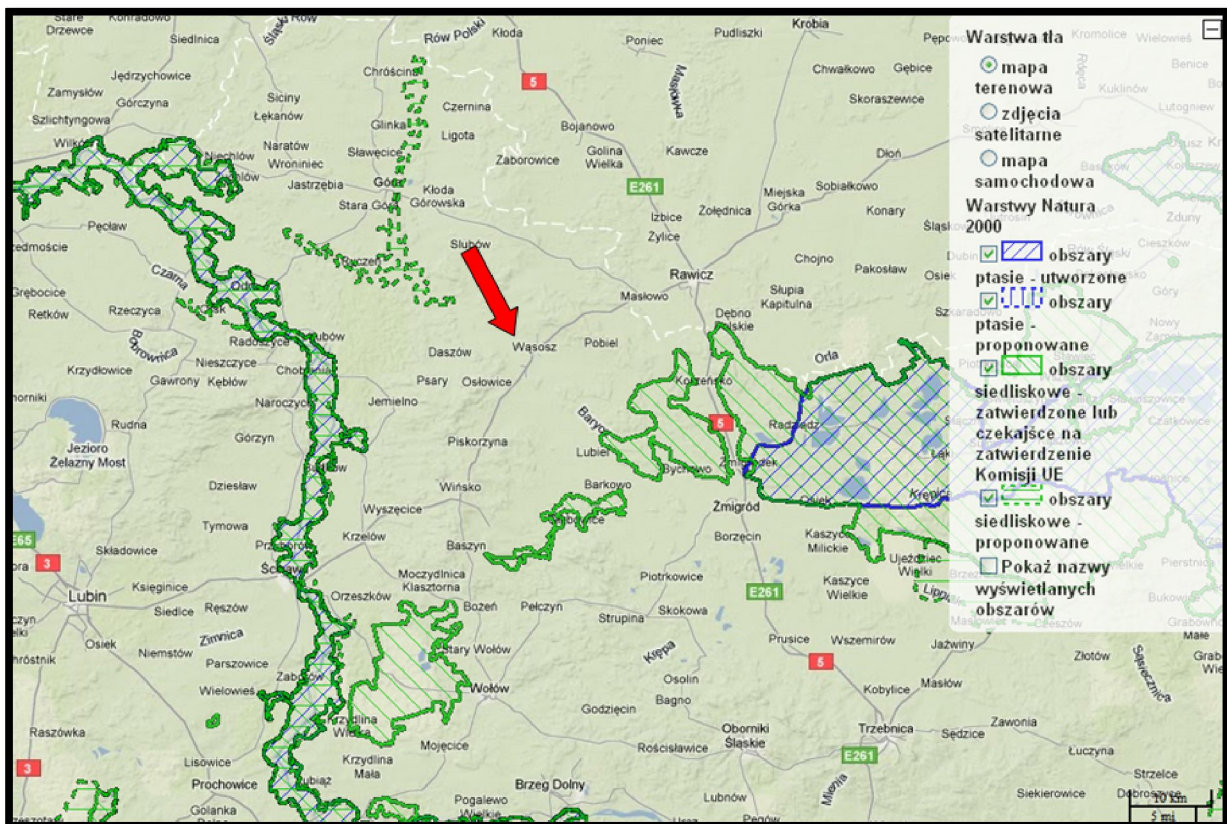
Czterdzieści drzew w większości rosnących w parkach podworskich, bądź w otoczeniu obiektów zabytkowych uznanych za pomniki przyrody na podstawie rozporządzenia nr 9/98 Wojewody Leszczyńskiego z dnia 8 grudnia 1998 roku.

- 26 drzew w parku podworskim w Wiklinie (4 buki pospolite, 12 dębów szypułkowych, sosna wejmutka, wiąz szypułkowy, lipa drobnolistna, 4 jesiony wyniosłe, 2 graby pospolite, żywotnik zachodni),
- 8 drzew w parku podworskim w Czeladzi Wielkiej (3 dęby szypułkowe, platan klonolistny, lipa drobnolistna, 2 buki pospolite, klon pospolity),
- 1 drzewo w Lechitowie (platan klonolistny),
- 2 drzewa w parku podworskim w Wodnikach (jesion wyniosły, dąb szypułkowy),
- Dąb szypułkowy w Wąsoszu, przy ul. Parafialnej,
- Topola biała w Wąsoszu, przy dworcu kolejowym,
- Lipa drobnolistna w Czeladzi Wielkiej, obok kościoła.

D. Obszary NATURA 2000:

W Gminie Wąsosz nie występują obszary Natura 2000. Potencjalnym proponowanym obszarem jest Dolina Dolnej Baryczy o kodzie PLH 020084.

Mapa 4 Obszary Natura 2000 w Gminie Wąsosz



Źródło: <http://www.salamandra.sylaba.pl/Natura2000/mapa.html>

II.3. SFERA SPOŁECZNA

II.3.1. LUDNOŚĆ

II.3.1.1. DEMOGRAFIA

W Gminie Wąsosz na koniec 2009 roku mieszkały 7 499 osoby, natomiast w samym mieście Wąsosz 2 764 osoby. W lipcu 2010 r. liczba ludności miasta wyniosła 2905 osób. Gęstość zaludnienia w Wąsoszu wynosi 856 osoby na 1 km². Dla porównania, w województwie dolnośląskim średnia liczba osób na 1 km² w miastach wynosi 918 os. Z tego wynika, iż miasto jest słabo zaludnione.

Na 1000 osób przypada 9,4 małżeństwa. Przyrost naturalny plasuje się na poziomie -2,9.

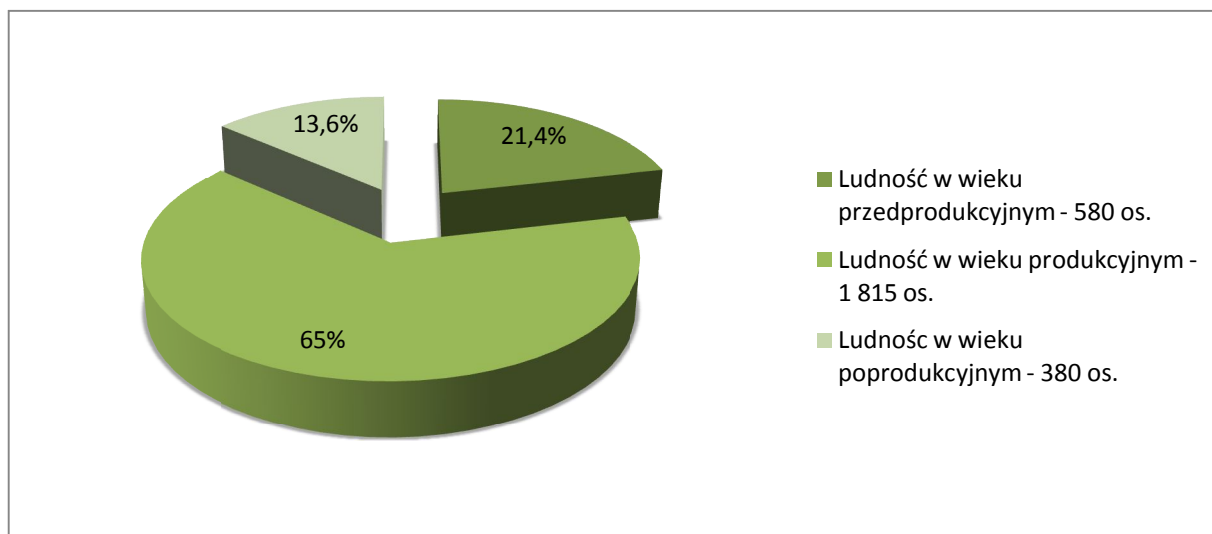
Tabela 12 Liczba ludności miasta Wąsosz na przestrzeni lat 2000-2009

	J. m.	2000	2001	2002	2003	2004	2005	2006	2007	2008	2009
Stałe miejsce zameldowania											
Ogółem	osoba	2 851	2 824	2 790	2 804	2 793	2 802	2 787	2 767	2 778	2 764
Mężczyźni	osoba	1 425	1 410	1 390	1 395	1 391	1 404	1 415	1 403	1 415	1 412
Kobiety	osoba	1 426	1 414	1 400	1 409	1 402	1 398	1 372	1 364	1 363	1 352

Źródło: Dane GUS, stan na 31.12. każdego roku.

Z danych zawartych w tabeli wynika, iż w mieście występuje przewaga liczebna mężczyzn nad kobietami. Na 100 mężczyzn przypada 96 kobiet.

Wykres 1 Udział ludności wg ekonomicznych grup wieku w % ludności ogółem



Źródło: Dane GUS, stan na 31.12.2008 r.

Jak wynika z wykresu powyżej, ludność w wieku produkcyjnym stanowi 65 % ludności. Dla przykładu w województwie dolnośląskim, średnia liczba osób w wieku produkcyjnym w miastach stanowi 66%, w wieku przedprodukcyjnym 16,3% a poprodukcyjnym 17,7%. Z powyższego wynika, iż w Wąsoszu udział ludności wg ekonomicznych grup kształtuje się na średnim poziomie.

Tabela 13 Saldo migracji na przestrzeni lat 2000-2009 w mieście Wąsosz

	J. m.	2000	2001	2002	2003	2004	2005	2006	2007	2008	2009
Saldo migracji											
Ogółem	osoba	-27	-31	-38	-2	-12	7	-21	-7	-5	-6

Źródło: Dane GUS, stan na 31.12 każdego roku

Jak wynika z tabeli powyżej, w mieście Wąsosz od 2000 roku spada saldo migracji. W 2006 roku znaczna część wyjeżdżających z miasta wymeldowywała się za granicę. Obecnie ta tendencja została powstrzymana.

II.3.2. WARUNKI ŻYCIA

II.3.2.1. BEZROBOCIE

W czerwcu 2010 roku w Powiatowym Urzędzie Pracy w Górze jako osoby bezrobotne zarejestrowane były 225 osoby zamieszkałe na terenie miasta Wąsosz, z tego 101 osób stanowiły kobiety. Szczegółowe dane przedstawia tabela poniżej.

Tabela 14 Liczba bezrobotnych w mieście Wąsosz w maju i czerwcu 2010 roku.

Wyszczególnienie		Ogółem	Kobiety	Z ogółem zamieszkali na wsi		Z ogółem z prawem do zasiłku	
				razem	kobiety	razem	kobiety
0		1	2	3	4	5	6
Bezrobotni w miesiącu maju	1	209	97	0	0	54	24
Bezrobotni w miesiącu czerwcu	2	225	101	0	0	57	25

Źródło: Dane PUP w Górze, stan na koniec maja i czerwca 2010 r.

Spośród osób bezrobotnych:

- 31 z nich stanowiły osoby dotychczas niepracujące,
- 52 osoby były w wieku do 25 roku życia,
- 13 osób to były osoby niepełnosprawne,
- 47 osób były w wieku powyżej 50 roku życia.

II.3.2.2. EDUKACJA I WYKSZTAŁCENIE

W Wąsoszu funkcjonują następujące jednostki oświatowe:

- 1) Publiczne Gimnazjum im. Henryka Sienkiewicza w Wąsoszu
- 2) Publiczna Szkoła Podstawowa im. Bolesława Chrobrego w Wąsoszu
- 3) Przedszkole Samorządowe im. Marii Konopnickiej w Wąsoszu
- 4) Specjalny Ośrodek Szkolno-Wychowawczy w Wąsoszu.

W roku szkolnym 2008/2009 liczba uczniów w:

- Publicznej Szkoły Podstawowej im. Bolesława Chrobrego w Wąsoszu wyniosła 261 osoby, placówkę ukończyło 55 absolwentów.
- Publicznego Gimnazjum im. Henryka Sienkiewicza w Wąsoszu wyniosła 303 osoby, placówkę ukończyło 83 absolwentów.
- Przedszkola Samorządowego im. Marii Konopnickiej w Wąsoszu wyniosła 77 osób.
- Specjalnego Ośrodka Szkolno-Wychowawczego w Wąsoszu wyniosła 39 osób, placówkę ukończyło 6 osób.

Tabela 15 Szkolnictwo podstawowe w mieście Wąsosz

	J. m.	2009
SZKOLNICTWO PODSTAWOWE		
Szkoły podstawowe dla dzieci, młodzieży i dorosłych wg gestora		
Pomieszczenia szkolne	pom.	19
Oddziały w szkołach	--	14,00
Uczniowie	osoba	261
Absolwenci	osoba	55
Szkoły podstawowe specjalne dla dzieci i młodzieży		
Pomieszczenia szkolne	pom.	17
Oddziały w szkołach	--	4,00
Uczniowie	osoba	39
Absolwenci	osoba	6

Źródło: Dane GUS, stan na 31.12.2009 r.

Jak widać w tabeli powyżej, w Wąsoszu funkcjonuje jedna szkoła podstawowa składająca się z 14 oddziałów i jedna szkoła podstawowa specjalna wchodząca w skład Specjalnego Ośrodka Szkolno-Wychowawczego składając się z 4 oddziałów.

W Gimnazjum specjalnym funkcjonują 3 oddziały, w których uczyło się w 2009 r. 42 dzieci. Szczegółowe dane przedstawia tabel poniżej.

Tabela 16 Szkolnictwo gimnazjalne na terenie miasta Wąsosz

	J. m.	2009
SZKOLNICTWO GIMNAZJALNE		
Gimnazja dla dzieci i młodzieży specjalne		
Ogółem	ob.	1
Oddziały w szkołach	--	3,00
Uczniowie	osoba	42
Absolwenci	osoba	7
Gimnazja dla dzieci i młodzieży bez specjalnych		
Uczniowie	osoba	303
Absolwenci	osoba	83

Źródło: Dane GUS, stan na 31.12.2009 r.

Współczynnik solaryzacji brutto szkolnictwa podstawowego wynosi 165,75%, natomiast gimnazjalnego 316,51%.

Tabela 17 Skolaryzacja szkolnictwa podstawowego i gimnazjalnego

SKOLARYZACJA		
Współczynniki skolaryzacji (szkolnictwo podstawowe i gimnazjalne)		
Współczynnik skolaryzacji brutto		
Szkoły podstawowe	%	165,75
Gimnazja	%	316,51
Współczynnik skolaryzacji netto		
Szkoły podstawowe	%	158,01
Gimnazja	%	285,32

Źródło: Dane GUS, stan na 31.12.2009 r.

II.3.2.3. WYNAGRODZENIA I POMOC SPOŁECZNA

W Gminie Wąsosz pomoc społeczną organizuje Ośrodek Pomocy Społecznej w Wąsoszu.

Ośrodek prowadzi działania z zakresu pomocy społecznej na rzecz wspólnoty samorządowej miasta i gminy Wąsoszmające na celu:

1. Umożliwienie rodzinom i osobom przezwyciężanie trudnych sytuacji życiowych, których nie są one w stanie pokonać, wykorzystując własne środki, możliwości i uprawnienia.
2. Wspieranie osób i rodzin w wysiłkach zmierzających do zaspokojenia niezbędnych potrzeb oraz umożliwienie im życia w warunkach odpowiadających godności człowieka.
3. Zapobieganie w/w sytuacjom poprzez podejmowanie działań zmierzających do życiowego usamodzielnienia osób i rodzin oraz ich integracji ze środowiskiem.

Dane Ośrodka Pomocy Społecznej stanowią, iż w mieście Wąsosz 151 osób korzysta z zasiłków pomocy społecznej (w rozumieniu ustawy o pomocy społecznej)⁵ i ta liczba ciągle wrasta.

Według danych GUS, na rok 2009, w powiecie górowskim przeciętne miesięczne wynagrodzenie brutto dla całego powiatu wyniosło 2 464,05 zł, co stanowi 74,3% przeciętnego miesięcznego wynagrodzenia brutto w relacji do średniej krajowej (Polska=100). Z danych statystycznych niestety nie ustalono, jakie jest przeciętne miesięczne wynagrodzenie brutto w mieście Wąsosz, jednak z uwagi na wysoki odsetek bezrobocia można wywnioskować, iż jest ono niższe od średniej powiatowej.

⁵ stan na koniec lipca 2010 r.

II.3.2.4. OSOBY NIEPEŁNOSPRAWNE

W mieście Wąsosz mieszka kilkanaście osób niepełnosprawnych. Warunki życia kilku z nich są niezadawalające i te osoby potrzebują wsparcia ze strony władz lokalnych.

II.3.2.5. IMIGRANCY I MNIEJSZOŚCI NARODOWE

W mieście Wąsosz nie mieszkają mniejszości narodowe i imigranci. W Gminie Wąsosz na obszarach wiejskich mieszkają 2 rodziny z Kazachstanu.

II.3.3. AKTYWNOŚĆ SPOŁECZNOŚCI LOKALNEJ I KULTURA

❖ Imprezy cykliczne

Corocznie odbywa się też "**Powiatowa Rowerowa Majówka**", w której udział biorą nie tylko Wąsoszanie, ale również rowerzyści z innych gmin, dla których przygotowanych jest zawsze szereg atrakcji. Inne imprezy cykliczne to **Spotkania Teatralne, Powiatowy Przegląd Jasełek, grudniowa Parada Mikołajów oraz finał WOŚP Jurka Owsiaka**. Organizowane są również turnieje szachowe z cyklu "Cztery Pory Szachów" oraz podczas ważniejszych uroczystości i rocznic, które obchodzi nasze miasto

❖ Turnieje szachowe

W dniu 19 lutego 2003r. w Bibliotece Publicznej w Wąsoszu odbyło się pierwsze spotkanie sympatyków gry planszowej w szachy - „Otwarty Turniej Szachowy o puchar Burmistrza Wąsosza”. W turnieju uczestniczyło 18 zawodników. Po tym wydarzeniu zawiązała się sekcja szachowa „GONIEC” — Wąsosz - nieformalna grupa miłośników gry w szachy.

Już od samego początku zajęcia zaczęły odbywać się systematycznie w piątkowe popołudnia w czytelni Biblioteki. Do tej pory odbyły się 52 Otwarte Turnieje Szachowe, rozgrywane są także cykliczne turnieje:

- ✓ „Cztery Pory Szachów" (cztery turnieje: wiosna, lato, jesień, zima).
- ✓ Rocznica Uchwalenia Konstytucji 3 Maja.
- ✓ Rocznica Powrotu Ziemi Wąsoskiej do Macierzy.
- ✓ Wakacyjne i Feryjne Turnieje Szachowe.

Zajęcia sekcji odbywają się w piątkowe popołudnia w czytelni Biblioteki Publicznej. Otwarte Turnieje Szachowe, które rozgrywane są w Wąsoszu odbywają się w sali widowiskowej Zespołu Placówek Kultury, w czytelni Biblioteki Publicznej, w gościnnych progach „Klubu Seniora”, a także dzięki uprzejmości księdza proboszcza Jana Węgielskiego w „katechetówce”.

Sekcja posiada 15 kompletów szachowych (plansze, bierki, zegary). Zakupionych zostało również kilka książek o grze w szachy oraz tablicę magnetyczną do nauki na zajęciach sekcji i program komputerowy, który pomaga nam prawidłowo prowadzić turnieje szachowe.

❖ Zespół Placówek Kultury

Przy Zespole Placówek Kultury od ponad 30 lat działa zespół śpiewaczy "Wąsoszanki", kierowany przez Janinę Waleryś, który swoimi występami uświetnia większość imprez organizowanych na terenie miasta i gminy. Obecnie przy placówce funkcjonują:

- ✓ sekcja tańca "ESCALATOR",
- ✓ sekcja szachowa ,
- ✓ sekcja wokalna,
- ✓ grupa teatralna „MASKA” prowadzona przez Panią Aurelię Chomczyk,
- ✓ ognisko muzyczne prowadzone przez Panią Danutę Sroczyńską,
- ✓ zespół śpiewaczy "Wąsoszanki".

Przy placówce ZPK istnieje również grupa terapeutyczna zajmująca się dziećmi i młodzieżą. Kontynuowana jest organizacja imprez cyklicznych takich jak: Dni Wąsosza, Spotkania Teatralne, Powiatowy Przegląd Jasełek, Powiatowa Rowerowa Majówka, Parada Mikołajów, "STOP! Dziecko na drodze" - akcja profilaktyczna, konkursy tematyczne z historii ziemi wąsoskiej, o Unii Europejskiej, problematyki antyalkoholowej.

Spośród polskich wykonawców Wąsosz odwiedziła grupa rockowa "HASH", "Wędrownie gitary", Agata Werner, grupa "TAXMAN" , Kaja Paschalska, Top One, Universe.

Wąsoszanie mieli także okazję uczestniczyć w szeregu koncertów grup amatorskich z Głogowa, Ścinawy, Góry, Wschowy, Rawicza, Wronowa, Wińska, Sarnowej, Ponieca.

W kalendarzu kulturalnym Wąsosza nie zabrakło miejsca dla: wystawy autorskiej Sebastiana Huzarskiego z Poznania, wystawy historycznej, fotogramów "Z biegiem Orli i Baryczy", "Lato w obiektywie" oraz Wystawy Prac Twórców Ludowych, Dnia Babci i Dziadka, Kobiet, Matki, Dziecka, Powitania Wiosny, Wyborów Małej Miss Ziemi Wąsoskiej, Turniejów Szachowych "Cztery Pory Szachów - Wiosna, Lato, Jesień, Zima", Akcji Zima, Zielona Świąteczna podczas lata, oraz Wielkiej Orkiestry Świątecznej Pomocy.

Na terenie miasta i gminy działa wielu twórców ludowych, których prace prezentowane są na wystawach organizowanych w placówce jak i poza nią. W malowaniu obrazów specjalizują się: Halina i Anna Łobacz, Tadeusz Maczan, Katarzyna Knihnicka, Marcin Gransort, Beata Mazur, natomiast metaloplastyką zajmują się Edward Oleksiuk i Michał Kreli, znany regionalista to Adam Polański. Zespół Placówek Kultury w Wąsoszu działa na zasadzie dobrowolności uczestnictwa, propagując godziwą rozrywkę dla dzieci, młodzieży i dorosłych w ramach posiadanych oraz wypracowanych środków.

II.4. SFERA GOSPODARCZA

II.4.1. PRZEMYSŁ I ROLNICTWO

II.4.1.1. PODMIOTY GOSPODARCZE I GŁÓWNI PRACODAWCY

Zakłady produkcyjne zlokalizowane w gminie to jednostki nieduże. Większość zlokalizowanych jest w Wąsoszu. Tylko 1 zakład zatrudnia powyżej 50 osób.

Tabela 18 Liczba podmiotów gospodarczych na terenie miasta Wąsosz

	J. m.	2009
PODMIOTY GOSPODARKI NARODOWEJ ZAREJESTROWANE W REJESTRZE REGON WG SEKTORÓW WŁASNOŚCIOWYCH		
ogółem	jed.gosp.	280
SEKTOR PUBLICZNY		
podmioty gospodarki narodowej ogółem	jed.gosp.	15
państwowe i samorządowe jednostki prawa budżetowego ogółem	jed.gosp.	13
SEKTOR PRYWATNY		
podmioty gospodarki narodowej ogółem	jed.gosp.	265
osoby fizyczne prowadzące działalność gospodarczą	jed.gosp.	224
spółki handlowe	jed.gosp.	9
spółdzielnie	jed.gosp.	6
stowarzyszenia i organizacje społeczne	jed.gosp.	5

Źródło: Dane GUS, stan na 31.12.2009 r.

Najważniejsze z nich to: filia zakładów FagorMastercook (d. Wrozamet), RESPOM, Wizental, GAZ, Kutzmann, Zakład Usług Drzewnych, Polski Koncern Mięсны Duda, Gospodarstwo Rolne K. Jachimowski, Ferma Drobiu Woźniak.

Tabela 19 Podmioty gospodarcze wg klas wielkości w mieście Wąsosz

Podmioty wg klas wielkości		
ogółem	jed.gosp.	280
0 - 9	jed.gosp.	263
10 - 49	jed.gosp.	16
50 - 249	jed.gosp.	1

Źródło: Dane GUS, stan na 31.12.2009 r.

Usługi gastronomii są przeciętnie rozwinięte, większość zlokalizowana jest w Wasoszu. Usługi rzemieślnicze reprezentowane są w mieście stosunkowo licznie. Zlokalizowane są one zarówno w obiektach wolnostojących (głównie warsztaty samochodowe,

piekarnie, usługi z zakresu kamieniarstwa, remontowo - budowlane i inne) jak i wbudowane w partery budynków mieszkalnych (usługi naprawcze dla ludności - zegarmistrzostwo, naprawa sprzętu RTV i AGD itp.).

II.4.2. TURYSTYKA

Gmina dysponuje stosunkowo dużymi walorami turystyczno-wypoczynkowymi, jednak jej niekorzystne - peryferyjne położenie w stosunku do Wrocławia utrudnia korzystanie z nich. Część gminy wchodzi w obręb obszaru chronionego krajobrazu „Dolina Baryczy”. Na terenie gminy szczególnie we wschodniej części występują znaczne powierzchnie lasów. W centralnej i wschodniej części znajdują się kompleksy leśne z lasami przydatnymi do rekreacji. Dodatkowym walorem gminy Wąsosz jest bardzo dobry stan higieny atmosfery związany z brakiem w pobliżu uciążliwych obiektów przemysłowych.

Walory krajoznawcze wiążą się z miejscowościami, w których występują interesujące zabytki architektury. Należą do nich: zespół zamkowy w Wąsoszu wraz z parkiem zamkowym, kościół z 2 połowy XVIII w, kościół z 2 poł. XVII w. w Sułowie Wielkim, parki podworskie w Cieszkowicach, Czeladzi Wielkiej, Wiklinie, Wrzącej Wielkiej, Lechitowie oraz park pałacowy w Górcie Wąsoskiej.

Przez gminę przebiegają szlaki turystyczne: gmina Rawicz, Wiklina, Gola Wąsoska, Wąsosz, Kowalewo, gmina Jemielno oraz Gmina Jemielno, Baranowice, Czeladź Wielka, Bełcz Mały, Wąsosz, Ługi, Bartków, gmina Żmigród.

II.9. ZESTAWIENIE PROBLEMÓW NA OBSZARZE REWITALIZOWANYM

W wyniku analizy społecznej, gospodarczej i przestrzennej można wywnioskować szereg problemów na obszarze objętym programem rewitalizacji:

❖ Problemy społeczne:

- ✓ Stosunkowo niskie dochody ludności,
- ✓ Bariery architektoniczne dla niepełnosprawnych.
- ✓ Systematyczny spadek liczby ludności
- ✓ Wysokie saldo migracji.
- ✓ Wysoka stopa bezrobocia.
- ✓ Mała aktywność zawodowa ludności
- ✓ Wysoki odsetek osób pobierających świadczenia społeczne.
- ✓ Niski przyrost naturalny ludności.
- ✓ Niedostateczna oferta infrastruktury turystyczno-hotelowej

❖ Problemy gospodarcze:

- ✓ Brak kompleksowej informacji o terenach inwestycyjnych.
- ✓ Niewystarczające zainteresowanie inwestycyjne podmiotów zewnętrznych.
- ✓ Słabo rozwinięta turystyka
- ✓ Niewykorzystane zdolności produkcyjne podmiotów gospodarczych.
- ✓ Niezadawalające wspieranie lokalnej przedsiębiorczości.
- ✓ Brak zainteresowania gminą ze strony kapitału zagranicznego
- ✓ Niewielka liczba zakładów przemysłowych

❖ Problemy przestrzenne:

- ✓ Niska jakość nawierzchni dróg i chodników.
- ✓ Brak kanalizacji sanitarnej
- ✓ Peryferyjne położenie gminy w obrębie województwa dolnośląskiego
- ✓ Brak obwodnicy miasta Wąsosza
- ✓ Zagrożenie powodzią
- ✓ Zły stan techniczny części komunalnych zasobów mieszkaniowych
- ✓ Brak infrastruktury – uzbrojenia terenu pod budownictwo mieszkaniowe i produkcyjne

III. ANALIZA SWOT

W niniejszym podrozdziale przedstawiona jest analiza SWOT opracowana na podstawie analizy zagospodarowania przestrzennego miasta, jego sytuacji gospodarczej oraz sytuacji społeczno-demograficznej. Analiza ta dostarcza informacji na temat mocnych stron miasta, jego słabych stron, a także ocenia szanse i zagrożenia, przed jakimi stanąć może miasto w niedalekiej przyszłości.

Analiza SWOT została oparta na podstawowych danych statystycznych ukazanych w rozdziale 2 Lokalnego Programu Rewitalizacji, a także na podstawie danych uzyskanych z instytucji budżetowych jednostki samorządu terytorialnego, organizacji pozarządowych, placówek edukacyjnych, służb mundurowych (policja, wojsko itp.). Ze względu na ogromną ilość zebranych danych w Lokalnym Programie Rewitalizacji zostały ukazane jedynie najbardziej charakterystyczne wskaźniki charakteryzujące miasto.

Analiza **SWOT** – analiza silnych (**Strengths**) i słabych (**Weaknesses**) stron badanego podmiotu w wyodrębnionych obszarach – tzw. czynników endogenicznych (wewnętrznych) oraz zewnętrznych szans (**Opportunities**) i zagrożeń (**Threats**) – tzw. czynników egzogenicznych stanowi punkt wyjścia dla planowania strategicznego.

Analiza SWOT pozwala, zatem określić strategiczne czynniki, które mogą mieć wpływ na powodzenie i działalność rozwojową danej jednostki. Istotnym zadaniem staje się wydzielenie spośród nich czynników krytycznych, dzięki którym można będzie rozwijać silne strony projektu, niwelować (bądź ograniczać) strony słabe, maksymalnie wykorzystywać istniejące możliwości i pojawiające się szanse oraz unikać przewidywanych zagrożeń i niebezpieczeństw.

Analiza SWOT została dokonana na podstawie analizy dokumentów strategicznych, danych statystycznych, konsultacji społecznych, wizji lokalnych.

Analizę SWOT przeprowadzona została dla trzech obszarów charakteryzujących obszar jednostki samorządu terytorialnego (obszar społeczny, przestrzenny i gospodarczy).

ANALIZA SWOT- STREFA SPOŁECZNA

SILNE STRONY	SŁABE STRONY
Tendencje i ambicje młodych ludzi do podnoszenia kwalifikacji zawodowych.	Stosunkowo niskie dochody ludności,

Stosunkowo młoda i mobilna społeczność	Bariery architektoniczne dla niepełnosprawnych.
Istniejąca infrastruktura oświatowa i społeczna (budynki, nieruchomości).	Systematyczny spadek liczby ludności
Aktywność istniejących podmiotów gospodarczych w mieście	Wysokie saldo migracji.
Bogate tradycje kulturalne w mieście oraz zachowanie zwyczajów i tradycji regionu, pozwalające na organizowanie imprez kulturalnych	Wysoka stopa bezrobocia.
Sprawnie działająca opieka społeczna.	Mała aktywność zawodowa ludności
-	Wysoki odsetek osób pobierających świadczenia społeczne.
-	Niski przyrost naturalny ludności.
-	Niedostateczna oferta infrastruktury turystyczno-hotelowej
SZANSE	ZAGROŻENIA
Tworzenie społecznych grup wsparcia.	Zwiększenie migracji zewnętrznej – ucieczka ludzi wykształconych, młodych, z wyuczonym zawodem.
Dostęp do środków unijnych na projekty stypendialne i projekty związane z infrastrukturą społeczną (tzw. projekty miękkie).	Tradycyjny zakres wykształcenia – kierunki i specjalności w szkolnictwie nie odpowiadają zapotrzebowaniu lokalnego rynku pracy.
Wzrost liczby wydarzeń kulturalnych.	Starzenie się społeczeństwa miasta (zwiększający się procent osób w wieku poprodukcyjnym).
Możliwość rozwoju infrastruktury oświatowej i społecznej	Ubożenie mieszkańców
Możliwość rozbudowy szkolnictwa ponadgimnazjalnego na terenie miasta	Wzrost zjawisk patologicznych w społeczeństwie.
Wzbogacenie oferty i rozwój działalności instytucji kultury	Marginalizacja życia społecznego i kulturalnego
Zmniejszenie liczby osób zagrożonych wykluczeniem społecznym	Ograniczony dostęp do nowoczesnych metod nauczania
Rozwój przedsiębiorczości na terenie miasta, zmniejszenie poziomu bezrobocia	Wysokie koszty kształcenia na poziomie wyższym
Możliwość korzystania z zewnętrznych środków finansowania inwestycji związanych z modernizacją substancji mieszkaniowej (m.in. fundusze strukturalne i inne)	Ograniczenie aktywności sportowej i kulturalnej mieszkańców.
Możliwość pozyskania dofinansowania na inwestycje związane z funkcjonowaniem służby	Ograniczone środki na służbę zdrowia, edukację

zdrowia, placówek edukacyjnych i pomocy społecznej	
Rozwój działalności organizacji pozarządowych działających w obszarze pomocy społecznej;	Obojętność społeczeństwa na zachowania patologiczne.
Stosunkowo wysoki poziom bezpieczeństwa publicznego,	Ograniczony dostęp do nowoczesnych metod nauczania

ANALIZA SWOT- STREFA GOSPODARCZA

SILNE STRONY	SŁABE STRONY
Wysoki udział sektora prywatnego w gospodarce lokalnej	Brak kompleksowej informacji o terenach inwestycyjnych.
Preferencje podatkowe uchwalone przez władze gminne dla inwestorów tworzących nowe miejsca pracy,	Niewystarczające zainteresowanie inwestycyjne podmiotów zewnętrznych.
Rozwój małej i średniej przedsiębiorczości	Słabo rozwinięta turystyka
Potencjalnie duże możliwości zagospodarowania agroturystycznego, turystycznego i budownictwa letniskowo-rekreacyjnego	Niewykorzystane zdolności produkcyjne podmiotów gospodarczych.
Występowanie złóż gazu ziemnego i surowców budowlanych	Niezadawalające wspieranie lokalnej przedsiębiorczości.
-	Brak zainteresowania gminą ze strony kapitału zagranicznego
-	Niewielka liczba zakładów przemysłowych
SZANSE	ZAGROŻENIA
Poprawa promocji miasta i gminy.	Spadek liczby przedsiębiorstw w mieście.
Napływ inwestorów zewnętrznych.	Wzrost bezrobocia.
Wzrost dochodów ludności.	Obniżenie się dochodów ludności.
Rozwój mikro i małych przedsiębiorstw.	Marginalizacja gospodarcza całego regionu.
Rozwój bazy gastronomiczno-hotelarskiej.	Wysokie koszty pracy - system ubezpieczeniowy (wysokie składki),
Rozwój turystyki.	Atrakcyjne oferty pracy w innych regionach kraju i za granicą dla wykwalifikowanych pracowników
Rozwój mikro i małych przedsiębiorstw.	Mała zdolność podmiotów do współfinansowania projektów ze środków unijnych
Poprawa promocji miasta i gminy.	Słabo rozwinięty system wspierania finansowego

	przedsiębiorstw ze środków publicznych (fundusze poręczeniowe i pożyczkowe),
Stosunkowo niewysokie koszty rozpoczynania działalności gospodarczej	Trudny dostęp do zewnętrznych środków zasilania finansowego na podejmowanie własnej działalności gospodarczej.
Wysoka aktywność ludności w zakresie rozpoczynania działalności gospodarczej i zdolność przedsiębiorstw do funkcjonowania w trudnych warunkach prawno-ekonomicznych	-
Wsparcie PUP dla zatrudniania stażystów oraz inne formy pomocy	-
Możliwość pozyskiwania zewnętrznych środków finansowych – m.in. możliwość korzystania ze wsparcia w ramach programów operacyjnych	-

ANALIZA SWOT- STREFA PRZESTRZENNA

SILNE STRONY	SŁABE STRONY
Czyste środowiska przyrodnicze i mała powierzchnia terenów zdegradowanych	Niska jakość nawierzchni dróg i chodników.
Duża ilość terenów leśnych,	Brak kanalizacji sanitarnej
Wysoki stopień zwodociągowania miasta	Peryferyjne położenie gminy w obrębie województwa dolnośląskiego
Poprawa infrastruktury technicznej w zakresie dróg, gospodarki wodno - kanalizacyjnej, zaopatrzenia w gaz.	Brak obwodnicy miasta Wąsosza
Liczne zabytki w mieście	Zagrożenie powodzią
Aktywność miasta w pozyskaniu funduszy zewnętrznych na poprawę infrastruktury	Zły stan techniczny części komunalnych zasobów mieszkaniowych
Niski stopień zanieczyszczenia środowiska naturalnego i dbałość ogółu mieszkańców miasta o środowisko i estetykę	Brak infrastruktury – uzbrojenia terenu pod budownictwo mieszkaniowe i produkcyjne
SZANSE	ZAGROŻENIA
Poprawa infrastruktury technicznej w mieście przy wykorzystaniu funduszy UE.	Dewastacja środowiska naturalnego,
Poprawa walorów krajobrazowych i stanu obiektów zabytkowych	Niewykorzystanie środków unijnych poprawie stanu infrastruktury społecznej, technicznej i środowiska.
Rozbudowa i modernizacja infrastruktury ochrony środowiska	Zwiększająca się liczba użytkowników dróg,

Pozyskanie środków na likwidację źródeł niskiej emisji, budowę urządzeń służących wykorzystaniu odnawialnych źródeł energii i ochronę środowiska	Wysokie koszty modernizacji systemów grzewczych oraz termomodernizacji budynków,
Korzystne warunki do osiedlania się i inwestowania	Braki w wyposażeniu infrastruktury turystycznej
Możliwość korzystania z zewnętrznych źródeł finansowania przedsięwzięć w zakresie infrastruktury ochrony środowiska,	Trudności komunikacyjne miasta i spadek poziomu bezpieczeństwa na drogach
Możliwość nawiązania współpracy z sąsiednimi gminami w zakresie rozwiązania problemu zagospodarowania odpadów ciekłych i stałych,	-
Zewnętrzne środki finansowania lub dofinansowania przedsięwzięć edukacyjnych, promocyjnych i innych (fundacje, programy, itp.),	-

Oceniając mocne i słabe strony Wąsosza, stwierdzić można, iż miasto posiada znakomite podłoże do aktywizacji społeczności lokalnej. Miejscowość ta priorytetowo powinna dbać o bazę, którą już posiada i ją rozbudowywać, unowocześniać. Nie ma potrzeby zmieniania charakteru miasta. Bliskość naturalnych barier – lasów i rzek – dynamizuje krajobraz czyniąc go atrakcyjnym. Zabudowa miejscowości pozwala na odtworzenie swoistego centrum miasta – rynku. Bliskość cennych zabytków stwarza szanse do rozwoju turystyki wypoczynkowo – naukowej. Miasto powinno tworzyć podstawę do rozwoju budownictwa mieszkaniowego. W mieście powinny zostać zwiększone tereny aktywności gospodarczej.

IV. ZAŁOŻENIA PROGRAMU REWITALIZACJI

IV.1. CELE PROGRAMU REWITALIZACJI

Cele Programu Rewitalizacji sformułowane zostały w oparciu o wyniki analizy stanu obecnego na obszarze rewitalizacji oraz wyniki warsztatów konsultacyjnych z interesariuszami Programu:

CEL GŁÓWNY

Poprawa jakości życia mieszkańców poprzez odnowę tkanki urbanistycznej miasta oraz przywrócenie funkcjonalności i użyteczności przestrzeni publicznych.

Powyższy cel zostanie zrealizowany poprzez podniesienie standardu budynków mieszkalnych oraz inwestycje ukierunkowane na zorganizowanie i uporządkowanie przestrzeni publicznych przy terenach mieszkaniowych, w sposób, który zapewni ich optymalne wykorzystanie zgodnie z potrzebami mieszkańców. Tak zakreślona strategia działań przyczynić się ma do uczynienia obszaru wsparcia bardziej przyjaznym dla mieszkańców i atrakcyjniejszym dla ludności migrującej (poprawa estetyki, zorganizowanie miejsc atrakcyjnych dla rodzin z dziećmi - tereny zielone, parki, podwórka). W tym sensie należy rozumieć je również jako bodziec pozwalający kształtować stosunki ludnościowych i strukturę demograficzną tego obszaru. Chodzi tu przede wszystkim o stymulowanie napływu ludzi młodych i przedsiębiorczych, których obecność i umiejętności przyczyni się również do obniżenia poziomu ubóstwa i bezrobocia.

CELE SZCZEGÓŁOWE

Do celów szczegółowych Lokalnego Programu Rewitalizacji Miasta Wąsosz na lata 2010-2015 należą:

1. Odnowa przestrzeni publicznej miasta Wąsosz, w tym budowa lub rewitalizacja małej architektury.
 - ✓ nowy ład przestrzeni publicznej.
 - ✓ Przywrócenie i ochrona estetyki architektury.

2. Remont nieruchomości i modernizacja infrastruktury technicznej i społecznej.
 - ✓ Prace remontowe i adaptacyjne budynków mieszkalnych.
 - ✓ Poprawa zasobów mieszkaniowych pod względem termomodernizacji.
 - ✓ Przystosowanie budynków mieszkalnych i ich otoczenia do potrzeb osób starszych i niepełnosprawnych.
 - ✓ Wzbogacenie programu funkcjonalnego zabudowy mieszkaniowej o właściwe zagospodarowanie towarzyszących jej terenów zielonych.
 - ✓ Podniesienie wartości użytkowej budynków poprzez inwestycje w infrastrukturę instalacyjną.
 - ✓ Poprawa stanu technicznego dróg, zjazdów, dojazdów, placów, parkingów, dostosowanie ich do potrzeb osób niepełnosprawnych.
 - ✓ Zagospodarowanie przestrzeni wokół obiektów historyczno-kulturalnych.
 - ✓ Adaptacja pomieszczeń do funkcji kulturalno-oświatowych.
3. Zwiększenie atrakcyjności miasta dla inwestorów lokalnych i zewnętrznych.
 - ✓ Odnowa i uporządkowanie przestrzeni publicznej.
 - ✓ Udostępnianie odpowiednio wyposażonych terenów inwestycyjnych.
4. Aktywizacja działań kulturalnych, turystycznych, promocyjnych i publicznych
 - ✓ Wzbogacenie oferty kulturalnej, artystycznej i ochrony dziedzictwa kulturowego.
 - ✓ Poprawa dostępności do usług i atrakcji turystycznych.
 - ✓ Zintensyfikowanie działań promocyjnych miasta oraz promocji jego marki.
5. Marketing i promocja atrakcji kulturalnych i turystycznych miasta Pieńsk.

IV.2. WYZNACZANIE OCZEKIWANYCH WSKAŹNIKÓW OSIĄGNIĘĆ

Podstawą udzielania wsparcia na inwestycje z zakresu mieszkalnictwa jest spełnienie wymogów określonych w Wytycznych Ministra Rozwoju Regionalnego w zakresie programowania działań z zakresu mieszkalnictwa z dnia 13 sierpnia 2008. W dokumencie tym lista kryteriów, w oparciu o które będą definiowane obszary objęte interwencją w zakresie mieszkalnictwa, określona w art. 47 ust. 1 Rozporządzenia 1828/2006/100, została ograniczona do następujących 5 kryteriów:

- a) wysoki poziom ubóstwa i wykluczenia,
- b) wysoka stopa długotrwałego bezrobocia,
- c) wysoki poziom przestępczości i wykroczeń,
- d) niski wskaźnik prowadzenia działalności gospodarczej,
- e) porównywalnie niski poziom wartości zasobu mieszkaniowego.

Inwestycje w zakresie mieszkalnictwa mogą być realizowane wyłącznie na wyznaczonych (wyodrębnionych) obszarach wsparcia spełniających łącznie co najmniej trzy z powyższych kryteriów.

Kryterium	Wysoki poziom ubóstwa i wykluczenia	Wysoka stopa długotrwałego bezrobocia	Wysoki poziom przestępczości i wykroczeń		Niski wskaźnik prowadzenia działalności gospodarczej	Porównywalnie niski poziom wartości zasobu mieszkaniowego
Wskaźnik	Liczba osób korzystających z zasiłków pomocy społecznej na 1 tys. ludności	Udział długotrwanie bezrobotnych wśród osób w wieku produkcyjnym	Liczba przestępstw na 1 tys. ludności	Czyny karalne osób nieletnich na 1 tys. nieletnich	Liczba zarejestrowanych podmiotów gospodarki narodowej na 100 osób	Liczba budynków wybudowanych przed rokiem 1989 do ogólnej liczby
Miasto Wąsosz	52	8	4,8	0	6,09	87
Wartość referencyjna	65	4,5	41,4	76,3	10,5	86,6
Dane do wskaźników	Liczba osób pobierających zasiłki: 151	Liczba osób długotrwanie bezrobotnych w 2009 r.: 225	Liczba przestępstw w roku 2009:14	Czyny karalne nieletnich w 2009 r.:0	Liczba zarejestrowanych podmiotów gosp. narod.: 177	Liczba wszystkich budynków w mieście Wąsosz: 460
	Liczba mieszkańców: 2905	Liczba osób w wieku produkcyjnym: 1815	Liczba mieszkańców: 2905	Liczba osób nieletnich: 574	Liczba mieszkańców: 2905	Liczba budynków wybudowanych przed rokiem 1989: 401

Definicja wskaźnika	Osoby, które zgodnie z ustawą z 12 marca 2004 r. o pomocy społecznej (DZ. U. Nr 64, poz. 593, z późn. zm.) są uprawnione do ubiegania się o przyznanie świadczenia pieniężnego z pomocy społecznej		Ilość przestępstw stwierdzonych ogółem	Ilość czynów karalnych popełnionych przez nieletnich, przy czym za nieletniego uważa się za osobę, która w chwili popełnienia czynu miała ukończone 13 lat, ale nie ukończyła 17 lat	Ilość zarejestrowanych podmiotów gospodarczych w przeliczeniu na 100 mieszkańców	
Źródło danych		Urząd Pracy	Komenda Policji	Komenda Policji	Urząd Statystyczny	

Z powyższych wyliczeń wynika, iż wyznaczony obszar spełnia 3 spośród 5 kryteriów obszarów objętych interwencją w zakresie mieszkalnictwa. Są to:

- ✓ **Wysoka stopa długotrwałego bezrobocia** – wskaźnik „Udział długotrwale bezrobotnych wśród osób w wieku produkcyjnym” wynosi **8** i jest wyższy od wartości referencyjnej wynoszącej **4,5**.
- ✓ **Niski wskaźnik prowadzenia działalności gospodarczej** – wskaźnik „Liczba zarejestrowanych podmiotów gospodarki narodowej na 100 osób” wynosi **6,09** i jest niższy od wartości referencyjnej wynoszącej **10,5**.

- ✓ **Porównywalnie niski poziom wartości zasobu mieszkaniowego** – wskaźnik „Liczba budynków wybudowanych przed rokiem 1989 do ogólnej liczby” wynosi **87** i jest wyższy od wartości referencyjnej wynoszącej **87**.

IV.3. WYNIKI KONSULTACJI SPOŁECZNYCH

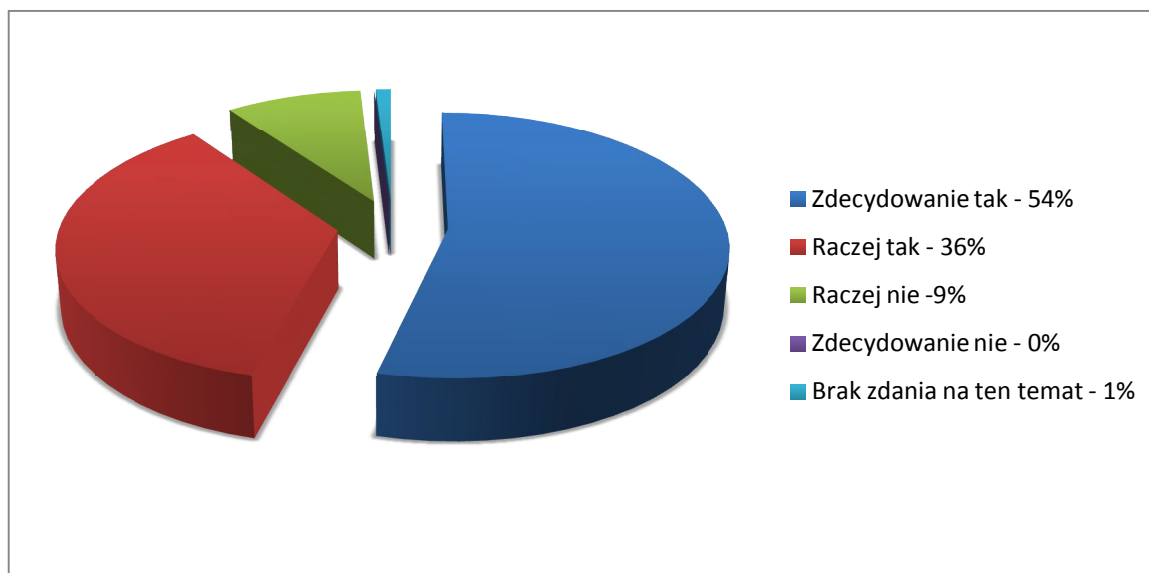
W lipcu 2010 roku Urząd Miejski w Wąsoszu przeprowadził konsultacje społeczne w celu pozyskania informacji od mieszkańców na temat rewitalizacji obszarów zdegradowanych. Konsultacje polegały na anonimowych badaniach ankietowych. Mieszkańcy Wąsosza mogli wypełniać ankiety na stronie internetowej Urzędu Miejskiego oraz w miejscach publicznych, w których udostępniono ankiety.

W badaniu wzięło udział 112 osób w różnym wieku. Na podstawie zebranych danych opracowano następujące zestawienie statystyczne dotyczące opinii mieszkańców Pieńsk na temat rewitalizacji.

Na zadane pytanie: „Czy Pana(i) zdaniem naszemu Miastu potrzebny jest program ożywienia gospodarczego, społecznego i przestrzenno-środowiskowego w postaci Lokalnego Programu Rewitalizacji Miasta Pieńsk?” **54% ankietowanych odpowiedziało TAK, 36% ankietowanych odpowiedziało RACZEJ TAK**, Tylko 1% badanych nie miało zdania na powyższy temat.

Z przeprowadzonych badań wynika jednoznacznie, iż mieszkańcy Miasta Wąsosz są zainteresowani rewitalizacją obszarów zdegradowanych.

Wykres 2 Potrzeba rewitalizacji w opinii mieszkańców miasta Wąsosz



Źródło: Dane opracowane na podstawie konsultacji społecznych-ankiet

Spośród możliwych odpowiedzi takich jak:

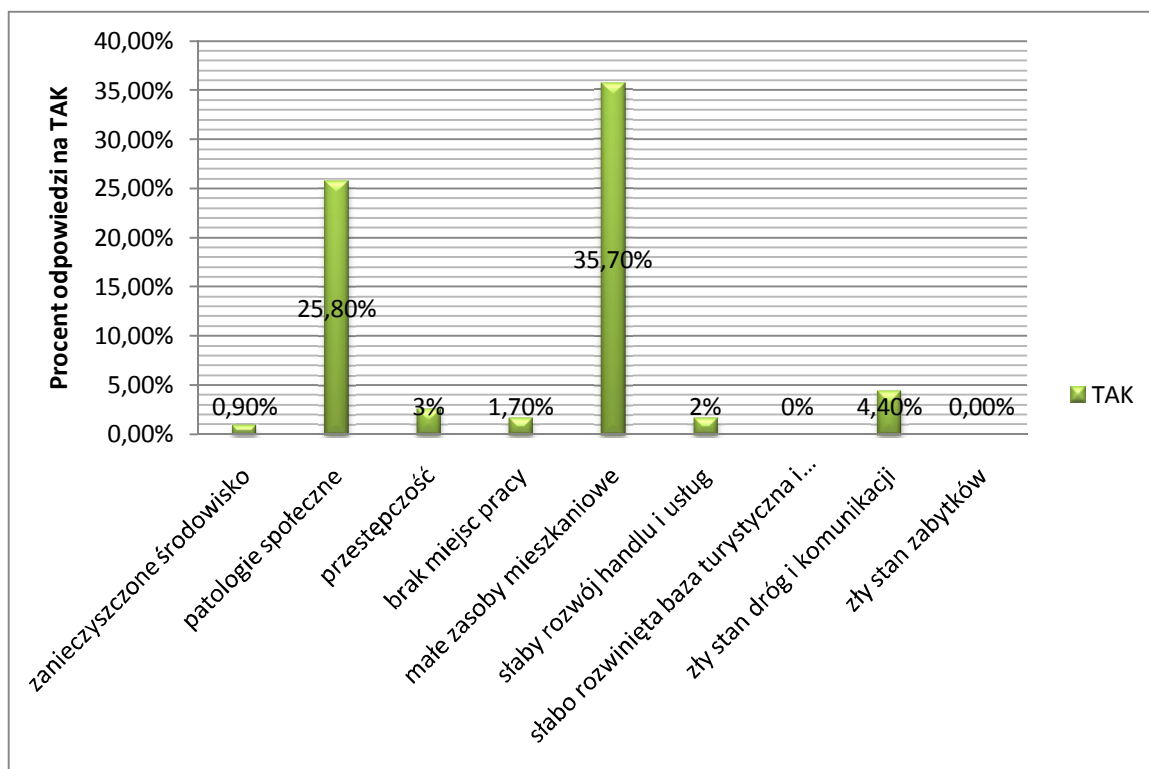
- ✓ zanieczyszczone środowisko,

- ✓ patologie społeczne,
- ✓ przestępczość,
- ✓ brak miejsc pracy,
- ✓ małe zasoby mieszkaniowe,
- ✓ słaby rozwój handlu i usług,
- ✓ słabo rozwinięta baza turystyczna i rekreacyjno-wypoczynkowa,
- ✓ zły stan dróg i komunikacji,
- ✓ zły stan zabytków.

35,7% ankietowanych określiło, że przyczyną degradacji miasta są małe zasoby mieszkaniowe, 25,8%% badanych stwierdziło, iż patologie społeczne a 4,4% podało zły stan dróg i komunikacji.

Szczegółowe zestawienie analizy przyczyn degradacji przedstawia wykres poniżej.

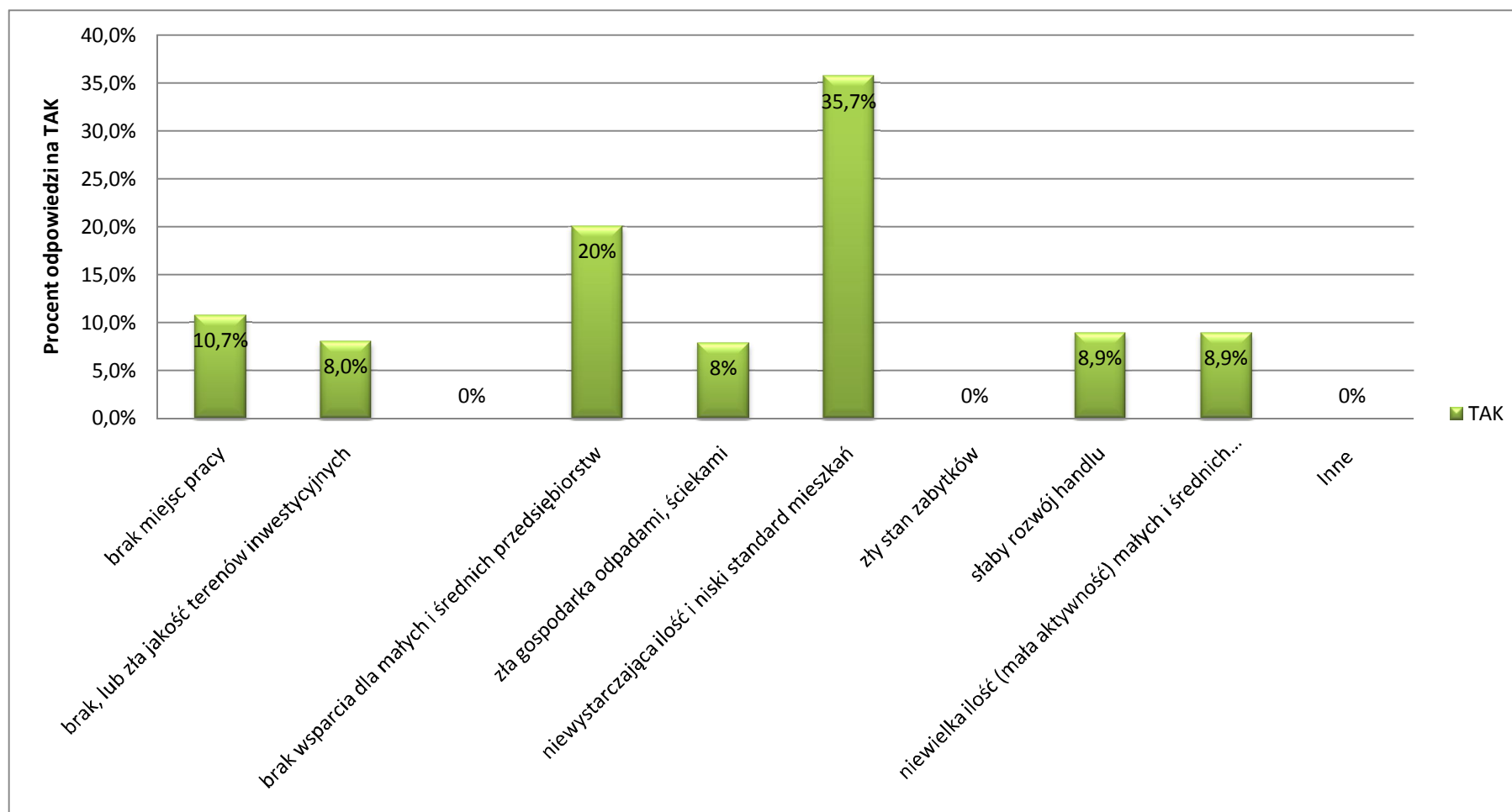
Wykres 3 Przyczyny degradacji miasta w opinii mieszkańców miasta Wąsosz



Źródło: Dane opracowane na podstawie konsultacji społecznych-ankiet

Do problemów ekonomicznych, które mieszkańcy chcieliby w procesie rewitalizacji rozwiązać wskazano:

Wykres 4 Problemy ekonomiczne na obszarze rewitalizowanym.

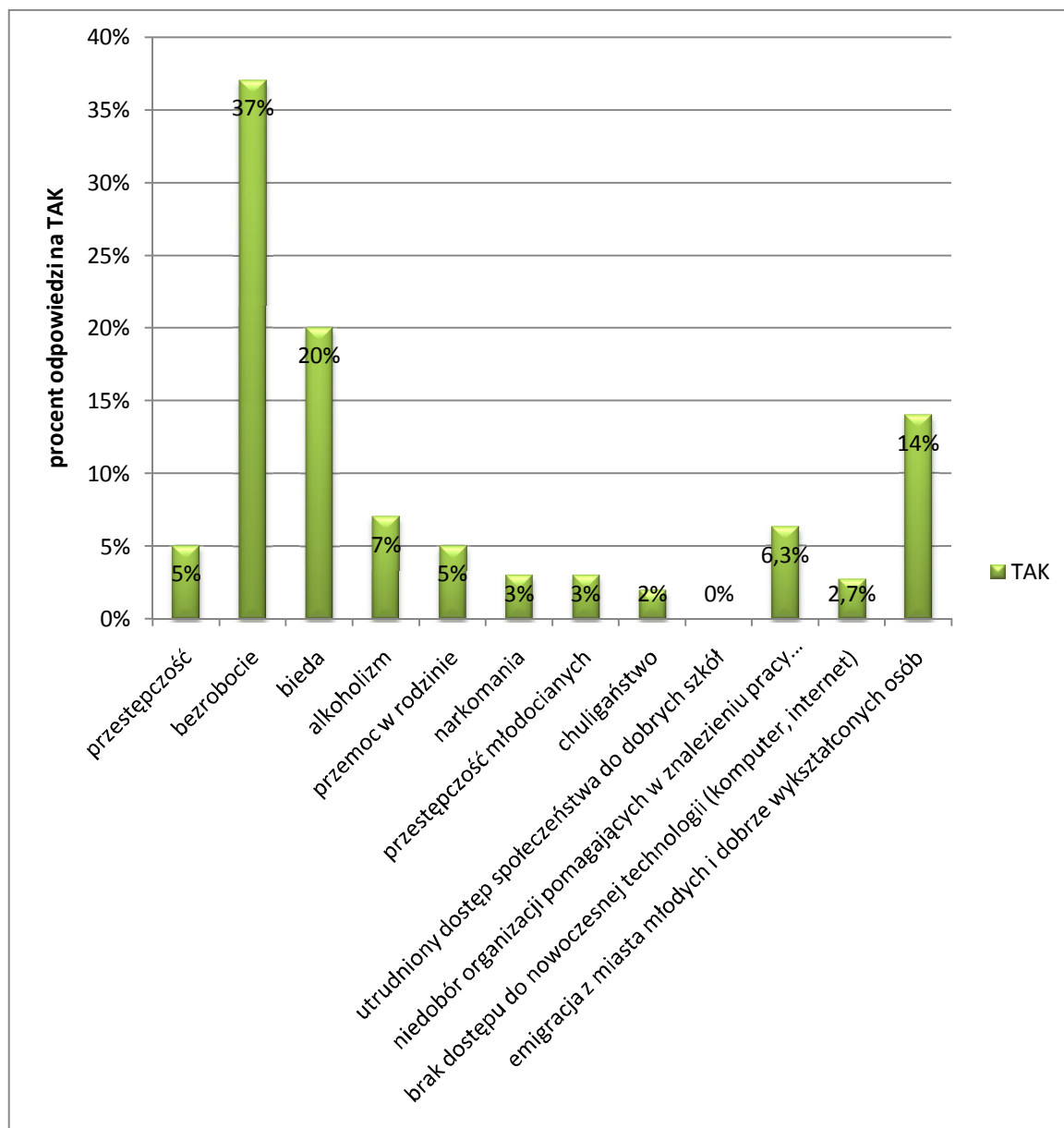


Źródło: Dane opracowane na podstawie konsultacji społecznych-ankiet

Jak wynika z danych zawartych powyżej, głównym problemem mieszkańców Wąsosz jest niewystarczająca ilość i niski standard mieszkań, brak wsparcia dla małych i średnich przedsiębiorstw.

Wśród problemów społecznych na obszarze miasta Wąsosz ankietowani wskazali jako najważniejsze: bezrobocie, emigracja z miasta młodych i dobrze wykształconych. Szczegółowe dane przedstawia wykres poniżej.

Wykres 5 Problemy społeczne na obszarze rewitalizowanym w opinii mieszkańców miasta Pieńsk



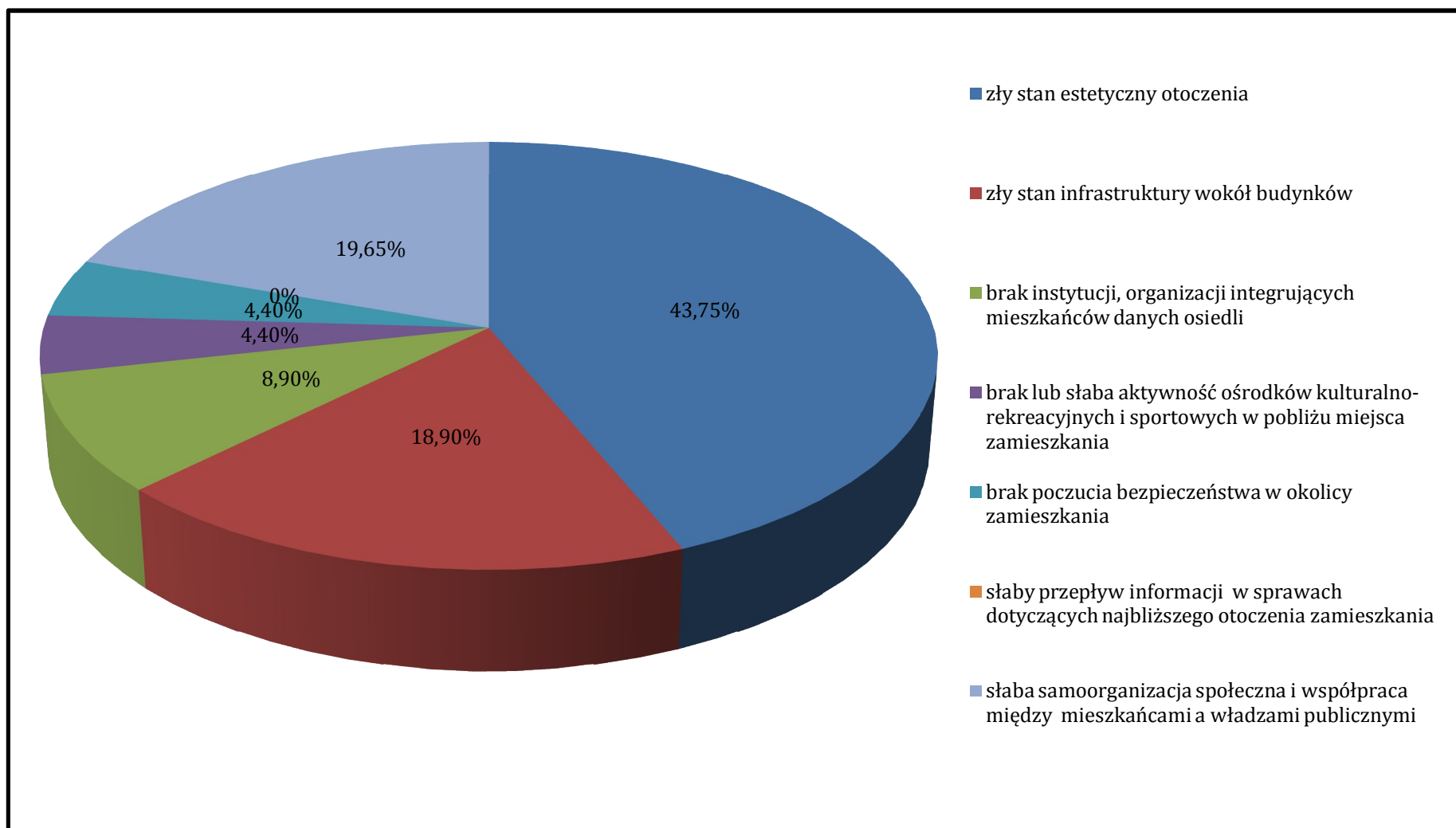
Źródło: Dane opracowane na podstawie konsultacji społecznych-ankiet

Kolejnym pytaniem jakie zadano ankietowanym było: „Jakie problemy związane z jakością życia, na wskazanym obszarze, chciałby Pan(i) rozwiązać w procesie rewitalizacji?”

Jak wynika z wykresu poniżej ankietowani (w procentach) wskazali następujące problemy do rozwiązania w wyniku rewitalizacji:

- ✓ Zły stan estetyczny otoczenia – 43,75%,
- ✓ Zły stan infrastruktury wokół budynków –18,9%,
- ✓ Brak instytucji, organizacji integrujących mieszkańców danych osiedli – 8,9%,
- ✓ Brak lub słaba aktywność ośrodków kulturalno-rekreacyjnych i sportowych w pobliżu miejsca zamieszkania – 4,4%,
- ✓ Brak poczucia bezpieczeństwa w okolicy zamieszkania – 4,4%,
- ✓ Słaby przepływ informacji w sprawach dotyczących najbliższego otoczenia zamieszkania - 0%,
- ✓ Słaba samoorganizacja społeczna i współpraca między mieszkańcami a władzami publicznymi – 19,65%.

Wykres 6 Problemy związane z jakością życia wskazane przez ankietowanych do rozwiązania



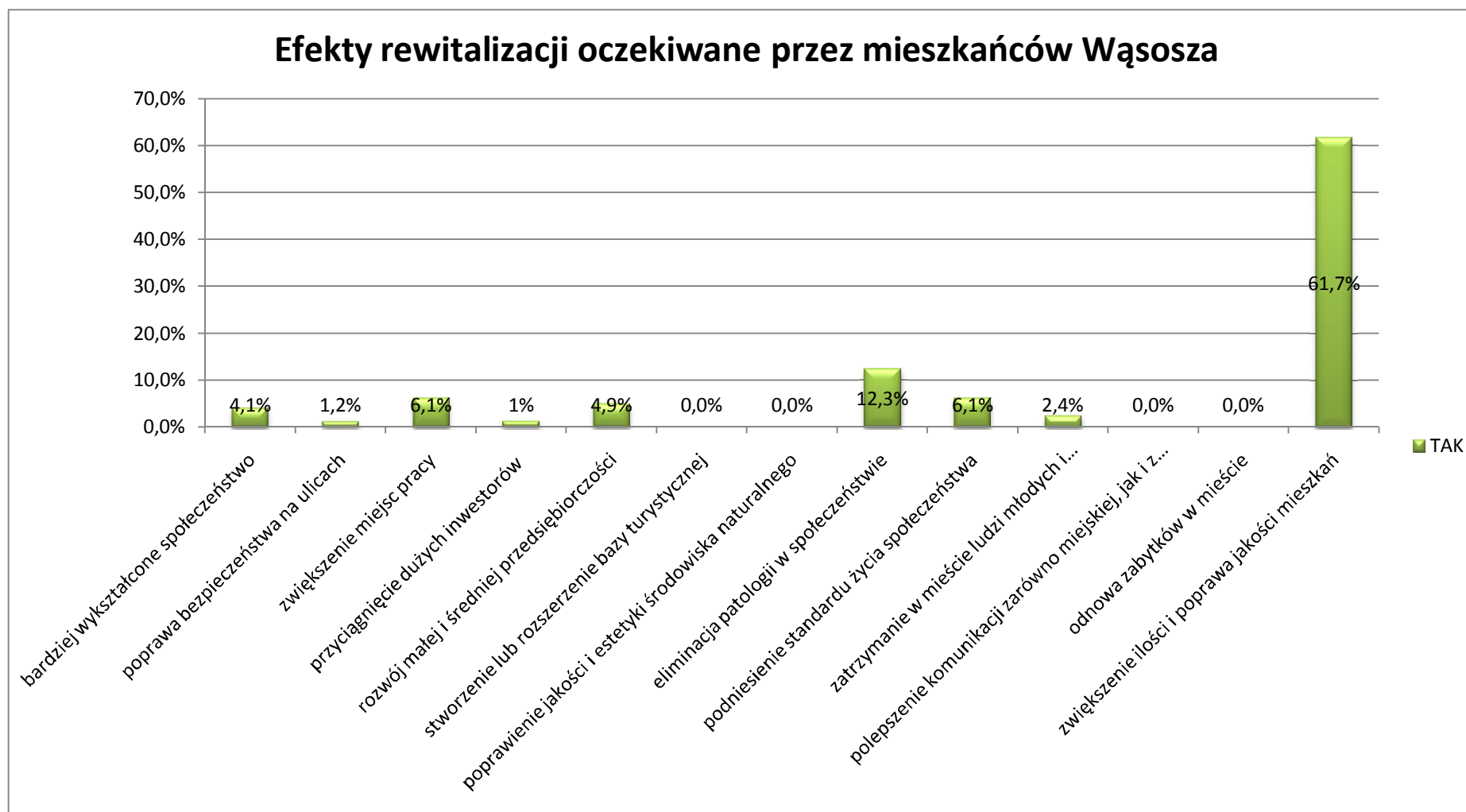
Źródło: Dane opracowane na podstawie konsultacji społecznych-ankiet

Jednym z najważniejszych pytań, jakie postawiono respondentom jest: „Jakie zostaną osiągnięte efekty, według Pana(i), w procesie rewitalizacji?”

Jak wynika z wykresu poniżej, dzięki rewitalizacji mieszkańcy Wąsosza (procent odpowiedzi na TAK) chcieliby osiągnąć następujące efekty:

- ✓ bardziej wykształcone społeczeństwo - 4,1%
- ✓ poprawa bezpieczeństwa na ulicach - 1,2%
- ✓ zwiększenie miejsc pracy - 6,1%
- ✓ przyciągnięcie dużych inwestorów - 1%
- ✓ rozwój małej i średniej przedsiębiorczości - 4,9%
- ✓ stworzenie lub rozszerzenie bazy turystycznej - 0%
- ✓ poprawienie jakości i estetyki środowiska naturalnego - 0%
- ✓ eliminacja patologii w społeczeństwie - 12,3%
- ✓ podniesienie standardu życia społeczeństwa - 6,1%
- ✓ zatrzymanie w mieście ludzi młodych i wykształconych - 2,4%
- ✓ polepszenie komunikacji zarówno miejskiej, jak i z innymi ośrodkami przemysłowymi - 0%
- ✓ odnowa zabytków w mieście - 0%
- ✓ zwiększenie ilości i poprawa jakości mieszkań - 61,7%

Wykres 7 Efekty rewitalizacji oczekiwane przez mieszkańców Wąsosz



Źródło: Dane opracowane na podstawie konsultacji społecznych-ankiet

Badanie opinii społecznej ujawniło potrzeby i obraz problemów społecznych i ekonomicznych na rewitalizowanym obszarze.

Z analizy ankiet jednoznacznie wynika, iż społeczność Wąsosza widzi konieczność rewitalizacji miasta oraz oczekuje zdecydowanych efektów takich jak poprawa rynku pracy, poprawa jakości i ilości mieszkań i powstrzymaniu emigracji z miasta, szczególnie ludzi młodych, którzy są motorem napędowym rozwoju gospodarczego oraz konieczność większej dbałości o stan środowiska naturalnego.

IV.4. WYBÓR OBSZARU REWITALIZACJI I UZASADNIENIE OKREŚLENIA GRANIC ZDEGRADOWANEGO OBSZARU

Lokalny Program Rewitalizacji Miasta Wąsosz na lata 2010-2015 przewiduje objęcie obszarem rewitalizacji **obszar całego miasta Wąsosz**.

Mapa 5 Obszar miasta objęty Lokalnym Programem Rewitalizacji Miasta Wąsosz na lata 2010-2015



Źródło: opracowanie własne

Miasto Wąsosz liczy 3,24 km² i jest zamieszkiwane przez 2905 osoby. Gęstość zaludnienia wynosi 856 osoby na 1 km².

Władze miasta Wąsosz zdecydowały się objąć rewitalizacją obszar całego miasta ze względu na uwarunkowania społeczne, gospodarcze, techniczne oraz w oparciu o opinię mieszkańców miasta Pieńsk wyrażoną w procedurze konsultacji społecznych.

Biorąc pod uwagę uwarunkowania społeczne, bezzasadna była by rewitalizacja tylko wybranych problemowo obszarów, ponieważ problem emigracji z miasta, bezrobocia, wysokiego stopnia ubóstwa dotyczy mieszkańców całego obszaru miasta. Podobna sytuacja przedstawia się, gdy przyjrzymy się uwarunkowaniom gospodarczym i infrastrukturze technicznej. Niski wskaźnik prowadzenia działalności gospodarczej, brak szkół na poziomie średnim, niezadawalająca ilość i jakość obiektów sportowo-rekreacyjnych oraz niezadawalająca infrastruktura techniczna jak stan zabytków, dróg, chodników, obiektów użyteczności publicznej dotyczy całego obszaru miasta. W związku z powyższym niniejszy program obejmuje obszar całego miasta Wąsosz, ponieważ poprawa elementów przestrzennych czy gospodarczych choćby na jednej ulicy tego niewielkiego miasta wpłynie pozytywnie na poprawę jakości życia mieszkańców całego obszaru.

Wybrany do rewitalizacji obszar został ustalony również na podstawie wskaźników w zakresie mieszkalnictwa, które przedstawiają, iż obszar całego miasta Wąsosz cechuje:

- **Wysoka stopa długotrwałego bezrobocia,**
- **Niski wskaźnik prowadzenia działalności gospodarczej,**
- **Porównywalnie niski poziom wartości zasobu mieszkaniowego.**

V. PLANOWANE DZIAŁANIA, NA OBSZARZE REWITALIZOWANYM WRAZ Z PLANEM FINANSOWYM

Numer zadania	Nazwa zadania	Koszty realizacji [zł]	Źródło finansowania	Wnioskodawca	Okres realizacji
1	Odbudowa budynku mieszkalnego przy ul. Polnej w Wąsoszu w ramach rewitalizacji substancji mieszkaniowej	1100 000,00	Środki własne, środki unijne	Gmina Wąsosz	2011-2012
2	Remont sali gimnastycznej	600 000,00	Środki własne, środki unijne	Gmina Wąsosz	2009
3	Wykonanie oświetlenia rynku	200 000,00	Środki własne, środki unijne	Gmina Wąsosz	2010 - 2011
4	Odnowa zabytkowego centrum miasta	500 000,00	Środki własne, środki unijne	Gmina Wąsosz	2010 - 2011
5	Remont amfiteatru	500 000,00	Środki własne, środki unijne	Gmina Wąsosz	2011 - 2013
6	Rozbudowa infrastruktury sportowo - turystycznej - korty tenisowe	500 000,00	Środki własne, środki unijne	Gmina Wąsosz	2012 - 2015
7	Budowa fontanny na rynku	300 000,00	Środki własne, środki unijne	Gmina Wąsosz	2013
8	Przebudowa istniejącej części budynku gimnazjum na dom kultury	1 500 000,00	Środki własne, środki unijne	Gmina Wąsosz	2010 - 2011
9	Odnowienie oświetlenia oraz chodnika przy amfiteatrze w Wąsoszu	500 000,00	Środki własne, środki unijne	Gmina Wąsosz	2010

VI. SYSTEM WDRAŻANIA

Warunkiem obowiązywania Lokalnego Planu Rewitalizacji Miasta Wąsosz na lata 2010-2015 jako aktu prawa funkcjonującego w Wąsoszu jest jego przyjęcie do realizacji na mocy Uchwały Rady Miejskiej. Akt ten wskaże wolę Rady Miejskiej do zharmonizowanego jego rozwoju na zasadach określonych w Programie. Ważnym elementem decydującym o skuteczności realizacji założeń i celów każdego dokumentu planistycznego jest skuteczny i przemyślany system jego wdrażania.

Na tym pierwszym etapie rewitalizacji niewątpliwie ciężar odpowiedzialności za zorganizowanie i koordynację współpracy interesariuszy oraz realizację spoczywa na władzach samorządowych Gminy Wąsosz, zarówno Burmistrz – jako inicjatorze Programu, Radzie Miejskiej – jako decydentach Programu, jak i Urzędzie Miejskim i jednostkach podległych – jako realizatorach bądź bezpośrednich wykonawcach znaczącej części projektów Programu.

Wdrażaniem Lokalnego Programu Rewitalizacji Miasta Wąsosz na lata 2010-2015 zajmie się horyzontalny zespół zadaniowy ds. rewitalizacji oraz pełnomocnik ds. rewitalizacji powołani Zarządzeniem Burmistrza.

Na czele Zespołu stanie Pełnomocnik ds. rewitalizacji jako przewodniczący, który będzie koordynował i zarządzał pracą zespołu. Pełnomocnik ds. rewitalizacji wchodzi w skład zespołu osób spośród pracowników urzędu i osób zajmujących się zadaniami finansowymi, rozwojowymi, inwestycyjnymi i promocyjnymi gminy.

W pracach zespołu będą mogły brać udział inne osoby zainteresowane rewitalizacją m.in. przedstawiciele spółdzielni mieszkaniowych, właściciele lub zarządców budynków objętych programem rewitalizacji.

Pełnomocnik ds. rewitalizacji pełni funkcję koordynatora zespołu zadaniowego, przygotowującego program rewitalizacji i jest odpowiedzialny za zbieranie wniosków, przygotowanie danych i wyznaczenie obszaru wymagającego rewitalizacji.

Horyzontalny zespół zadaniowy ds. rewitalizacji odpowiedzialny jest za zarządzanie procesem planowania strategicznego, którego efektem będzie opracowanie Lokalnego Programu Rewitalizacji Miasta Wąsosz na lata 2010-2015.

Gmina Wąsosz będzie umieszczała na stronie internetowej Urzędu informacje o prowadzonych pracach, efektach i wynikach w celu komunikacji społecznej.

VII. MONITOROWANIE I KOMUNIKACJA SPOŁECZNA

Lokalny Program Rewitalizacji Miasta Wąsosz na lata 2010-2015 stanowi dokument otwarty, ponadkadencyjny, określający cele i programy działań na pięć lat. Poddawany będzie systematycznej, okresowej analizie i ocenie oraz w razie potrzeby aktualizowany w zakresie dostosowania się do zmieniających się uwarunkowań.

Monitorowanie jest procesem systematycznego zbierania, raportowania i interpretowania danych. Dostarcza informacji o postępie realizacji i efektywności wdrażania poszczególnych projektów inwestycyjnych oraz programów jak i sposobie i prawidłowości wykorzystania udzielonej pomocy finansowej.

Monitorowanie dotyczyć będzie przede wszystkim kontroli realizacji projektów inwestycyjnych oraz osiągania planowanych wskaźników produktów i rezultatów dla poszczególnych inwestycji.

Monitoring prowadzony będzie w zakresie **rzeczowym** i **finansowym**.

Monitoring rzeczowy obejmował będzie dane obrazujące postęp we wdrażaniu programu oraz umożliwienie oceny jego wykonania w odniesieniu do celów ustalonych w LPR i będzie prowadzony w trzech kategoriach:

- wskaźniki produktu,
- wskaźniki rezultatu,
- wskaźniki oddziaływania.

Monitoring finansowy obejmował będzie dane realizacji projektów będących podstawą do oceny sprawności wydatkowania przeznaczonych na nie środków finansowych.

Ocena programów (projektów i zadań inwestycyjnych), przebiegać powinna według trzech aspektów odnoszących się do trzech stanów procesów realizowanych w praktyce:

- *ex-ante* - ocena poprzedzająca realizację procesu, nazywana oceną perspektywną, polega na sprawdzeniu poprawności ustalenia struktury operacyjnej procesu wykonawczego i struktury organizacyjnej, w której proces ten ma być realizowany;
- *mid-term* - Ocena bieżąca, sprawowana w czasie realizacji procesu, polega na śledzeniu przebiegu procesu realizowanego w podsystemie wykonawczym, z punktu widzenia jego zgodności z założoną strukturą operacyjną oraz

sprawdzaniu zgodności osiągniętych rezultatów pod względem ilościowym, jakościowym i czasowym z celami zdekomponowanymi na zadania;

- ex-post Przeprowadzona po zakończeniu działania objętego programem ocena retrospektywna, polega na konfrontacji osiągniętych rezultatów z założonymi celami. Stanowi ona podstawę oceny sprawności realizacji oraz trafności przyjętych wzorców działań.

Do monitorowania oceny realizacji programu i jego aktualizacji, służyć będzie system współpracy pomiędzy podmiotami programu oraz osiągnięte wskaźniki produktów, rezultatów i oddziaływania. Na system okresowej analizy, monitorowania i aktualizacji składają się:

- Zespół Zadaniowy ds. Rewitalizacji;
- Partnerzy:
 - ✓ partnerzy indywidualni i radni jako reprezentanci ogółu mieszkańców miasta,
 - ✓ mieszkańcy miasta,
 - ✓ przedsiębiorcy,
 - ✓ bankowcy,
 - ✓ organizacje pozarządowe,
 - ✓ partnerzy instytucjonalni,
 - ✓ inni partnerzy.

Plan działań dla przebiegu procesu rewitalizacji i informacje o jego realizacji:

- przebieg i kolejność realizacji poszczególnych zadań w określonych przedziałach czasowych,
- informacje o realizacji działań i zadań.

Określony sposób oceny przebiegu realizacji procesu rewitalizacji:

- analiza osiągniętych w danym okresie wskaźników podczas:

- a) spotkań zespołu koordynacyjnego – nie rzadziej niż raz na pół roku,
- b) spotkań zespołu koordynacyjnego z partnerami, według określonego harmonogramu.

Integracja społeczeństwa

Zasadniczym celem integracji społecznej jest zapewnienie wyczerpującej i zrozumiałej informacji oraz takich dróg jej obiegu, żeby uzyskać partycypację społeczności lokalnej w procesie rewitalizacji, jej aktywny udział w programowaniu, decyzjach oraz odpowiedzialności i finansowaniu.

Komunikacja społeczna ma:

- zapewnić partnerom programu dostęp do informacji na temat celów i problemów rewitalizacji;
- pobudzić ich do wdrażania własnych opinii;
- nawiązać porozumienie pomiędzy partnerami procesu rewitalizacji, a zespołem koordynacyjnym.

Podstawą partycypacji jest informacja, wymieniana pomiędzy partnerami, a zespołem koordynacyjnym w procesie komunikacji społecznej, zorganizowanej w sprawny system.

Informowanie w procesie komunikacji społecznej ma wyjaśnić mieszkańcom korzyści płynące z procesu rewitalizacji, w zamian za tymczasowe zakłócenie normalnego rytmu życia i określony wysiłek, także finansowy.

Na system komunikacji społecznej składają się:

- Podmiot inicjujący proces komunikowania się - zespół koordynacyjny
- Podmiot odbierający informacje - partnerzy indywidualni i zbiorowi
- Określone informacje:
 - wiadomości zaznajamiające oraz o specyficznym tzw. pedagogicznym charakterze, wyjaśniające zagadnienie rewitalizacji i potrzebę realizacji programu;
 - wiadomości z bieżącej realizacji programu;
 - wnioski z monitorowania, oceny i aktualizacji.
- Określony sposób komunikowania się:
 - środki komunikacji społecznej bezpośredniej, takie jak kontakty i spotkania Burmistrza Pieńska (zespół koordynacyjny) z mieszkańcami, a także kontakty i spotkania mieszkańców z urzędnikami podczas załatwiania spraw.
 - środki komunikacji społecznej pośredniej, m.in.: relacje dziennikarzy, prasy, radia, telewizji (informacja prasowa, konferencje, wywiady); ulotki, biuletyny, informatory, wydawnictwa, ogłoszenia; strona internetowa).

- System wykorzystywać może:
 - dokumentację (uchwały Rady Miejskiej w Orzyszu, zarządzenia i decyzje Burmistrza Orzysza, ustalenia zespołu koordynacyjnego);
 - wywiad (bieżące informacje o sytuacji);
 - badania sondażowe (wywiad kwestionariuszowy, wywiad telefoniczny, ankieta wypełniana przez respondenta).

Celem działań związanych z promocją programu jest dotarcie do jak najszerszej grupy odbiorców:

- beneficjentów projektów/mieszkańców gminy,
- środowiska przedsiębiorców,
- organizacji pozarządowych,
- partnerów społecznych.

Sprawność i efektywność działania systemu komunikacji społecznej zależy z jednej strony od zaangażowania, umiejętności, sposobu pozyskiwania, analizowania i oceny informacji od mieszkańców, a z drugiej strony od umiejętności doboru form i środków przekazywania informacji.

SPIS MAP, TABEL, WYKRESÓW, ZDJĘĆ

❖ *SPIS TABEL*

Tabela 1 Obiekty na terenie miasta Wąsosz wpisane do rejestru zabytków	15
Tabela 2 Wykaz obiektów terenu Miasta Wąsosz znajdujących się w wojewódzkiej ewidencji zabytków oraz wpisanych do rejestru zabytków.....	16
Tabela 3 Zasoby mieszkaniowe wg form własności w mieście Wąsosz	21
Tabela 4 Mieszkania wyposażone w instalacje techniczno-sanitarne.....	21
Tabela 5 Mieszkania wyposażone w instalacje - w % ogółu mieszkań.....	21
Tabela 6 Sieć gazowa w mieście Wąsosz	31
Tabela 7 Odbiorcy gazu i jego zużycie w mieście Wąsosz	31
Tabela 8 Energia elektryczna w gospodarstwach domowych w miastach.....	33
Tabela 9 Sieć wodociągowa w mieście Wąsosz	34
Tabela 10 Zużycie wody w gospodarstwach domowych.....	34
Tabela 11 Gospodarka ściekowa w mieście Wąsosz.....	35
Tabela 12 Liczba ludności miasta Wąsosz na przestrzeni lat 2000-2009.....	43
Tabela 13 Saldo migracji na przestrzeni lat 2000-2009 w mieście Wąsosz.....	44
Tabela 14 Liczba bezrobotnych w mieście Wąsosz w maju i czerwcu 2010 roku.	45
Tabela 15 Szkolnictwo podstawowe w mieście Wąsosz.....	46
Tabela 16 Szkolnictwo gimnazjalne na terenie miasta Wąsosz.....	46
Tabela 17 Skolaryzacja szkolnictwa podstawowego i gimnazjalnego	47
Tabela 18 Liczba podmiotów gospodarczych na terenie miasta Wąsosz	51
Tabela 19 Podmioty gospodarcze wg klas wielkości w mieście Wąsosz	51

❖ *SPIS MAP*

Mapa 1 Lokalizacja miasta Wąsosz w województwie dolnośląskim.....	7
---	---

Mapa 2 Lokalizacja miasta i gminy Wąsosz na tle powiatu góreckiego.....	8
Mapa 3 Miasto Wąsosz.....	8
Mapa 4 Obszary Natura 2000 w Gminie Wąsosz.....	42
Mapa 5 Obszar miasta objęty Lokalnym Programem Rewitalizacji Miasta Wąsosz na lata 2010-2015.....	74

❖ *SPIS WYKRESÓW*

Wykres 1 Udział ludności wg ekonomicznych grup wieku w % ludności ogółem.....	43
Wykres 2 Potrzeba rewitalizacji w opinii mieszkańców miasta Wąsosz.....	65
Wykres 3 Przyczyny degradacji miasta w opinii mieszkańców miasta Wąsosz.....	66
Wykres 4 Problemy ekonomiczne na obszarze rewitalizowanym.	67
Wykres 5 Problemy społeczne na obszarze rewitalizowanym w opinii mieszkańców miasta Pieńsk	68
Wykres 6 Problemy związane z jakością życia wskazane przez ankietowanych do rozwiązania.....	70
Wykres 7 Efekty rewitalizacji oczekiwane przez mieszkańców Wąsosza.....	72

❖ *SPIS ZDJĘĆ*

Zdjęcie 1 Publiczne Gimnazjum w Wąsoszu	24
Zdjęcie 2 Publiczna Szkoła Podstawowa w Wąsoszu	25
Zdjęcie 3 Budynek Biblioteki Publicznej w Wąsoszu.....	28

ZAŁĄCZNIK NR 1 PROJEKT WYTYPOWANY DO WSPARCIA

W ramach naboru nr 42/K/9.2/2010 w trybie konkursowym wniosków o dofinansowanie projektów w ramach Priorytetu 9 „Odnowa zdegradowanych obszarów na terenie Dolnego Śląska (Miasta)” Działanie nr 9.2 „Wsparcie dla przedsięwzięć w zakresie mieszkalnictwa w miastach poniżej 10 tysięcy mieszkańców” współfinansowanych ze środków Europejskiego Funduszu Rozwoju Regionalnego w ramach Regionalnego Programu Operacyjnego dla Województwa Dolnośląskiego na lata 2007-2013 wytypowano następujący projekt:

Nazwa projektu	Wnioskodawca	Całkowita wartość projektu w PLN	Wartość wnioskowanego dofinansowania w PLN (szacunek EUR)	Orientacyjny okres realizacji projektu
Odbudowa budynku mieszkalnego przy ul. Polnej w Wąsoszu w ramach rewitalizacji substancji mieszkaniowej	Gmina Wąsosz	1 108 000,00	190 963,93 (wg kursu 1 Euro = 4,0615 PLN Europejskiego Banku Centralnego z przedostatniego dnia roboczego miesiąca poprzedzającego miesiąc ogłoszenia naboru tj. 28.05.2010 r.)	2011-2012

Przedmiotowy projekt pn. „Odbudowa budynku mieszkalnego przy ul. Polnej w Wąsoszu w ramach rewitalizacji substancji mieszkaniowej” będzie realizowany przez Gminę Wąsosz, która jako Wnioskodawca złoży wniosek o dofinansowanie do Instytucji Zarządzającej RPO WD.