



DIAGNOZA SŁUŻĄCA WYZNACZENIU
OBSZARU ZDEGRADOWANEGO
I OBSZARU REWITALIZACJI
GMINY WĄSOSZ

SPIS TREŚCI

1. Słowniczek pojęć	3
2. Charakterystyka Gminy Wąsosz.....	4
2.1 Informacje podstawowe.....	4
2.2 Wewnętrzne i zewnętrzne uwarunkowania rozwoju Gminy Wąsosz	5
3. Metodyka wyznaczenia obszaru zdegradowanego i obszaru rewitalizacji ...	8
3.1 Metodyka prac przyjęta w procesie delimitacji obszarów zdegradowanych na terenie Gminy Wąsosz	8
3.2 Podział Gminy Wąsosz na jednostki analityczne	10
3.3 Wybór wskaźników służących dokonaniu analizy wskaźnikowej wskazanych jednostek analitycznych.....	13
4. Analiza wskaźnikowa Gminy Wąsosz	18
4.1 Sfera społeczna.....	18
4.1 Sfera gospodarcza.....	33
4.2 Sfera środowiskowa.....	36
4.3 Sfera przestrzenno-funkcjonalna.....	39
4.4 Sfera techniczna	42
5. Wyznaczenie obszaru zdegradowanego	44
6. Wyznaczenie obszaru rewitalizacji.....	46

1. SŁOWNICZEK POJĘĆ

REWITALIZACJA – rewitalizacja stanowi proces wyprowadzania ze stanu kryzysowego obszarów zdegradowanych, prowadzony w sposób kompleksowy, poprzez zintegrowane działania na rzecz lokalnej społeczności, przestrzeni i gospodarki, skoncentrowane terytorialnie, prowadzone przez interesariuszy rewitalizacji na podstawie gminnego programu rewitalizacji¹.

OBSZAR ZDEGRADOWANY – obszar gminy znajdujący się w stanie kryzysowym z powodu koncentracji negatywnych zjawisk społecznych, w szczególności: bezrobocia, ubóstwa, przestępczości, wysokiej liczby mieszkańców będących osobami ze szczególnymi potrzebami, o których mowa w ustawie z dnia 19 lipca 2019 r. o zapewnianiu dostępności osobom ze szczególnymi potrzebami, niskiego poziomu edukacji lub kapitału społecznego, a także niewystarczającego poziomu uczestnictwa w życiu publicznym i kulturalnym. Wyznaczenie obszaru zdegradowanego możliwe jest tylko w przypadku występowania na nim ponadto co najmniej jednego z następujących negatywnych zjawisk:

- gospodarczych – w szczególności niskiego stopnia przedsiębiorczości, słabej kondycji lokalnych przedsiębiorstw,
- środowiskowych – w szczególności przekroczenia standardów jakości środowiska, obecności odpadów stwarzających zagrożenie dla życia, zdrowia ludzi lub stanu środowiska,
- przestrzenno-funkcjonalnych – w szczególności niewystarczającego wyposażenia w infrastrukturę techniczną i społeczną lub jej złego stanu technicznego, braku dostępu do podstawowych usług lub ich niskiej jakości, niedostosowania rozwiązań urbanistycznych do zmieniających się funkcji obszaru, niskiego poziomu obsługi komunikacyjnej, niedoboru lub niskiej jakości terenów publicznych,
- technicznych – w szczególności degradacji stanu technicznego obiektów budowlanych, w tym o przeznaczeniu mieszkaniowym oraz нефункционowaniu rozwiązań technicznych umożliwiających efektywne korzystanie z obiektów budowlanych w szczególności w zakresie energooszczędności i ochrony środowiska².

OBSZAR REWITALIZACJI – obszar obejmujący całość lub część obszaru zdegradowanego, cechujący się szczególną koncentracją negatywnych zjawisk, na którym z uwagi na istotne znaczenie dla rozwoju lokalnego gmina zamierza prowadzić rewitalizację. Obszar rewitalizacji nie może być większy niż 20% powierzchni gminy oraz zamieszkały przez więcej niż 30% liczby jej mieszkańców. Obszar rewitalizacji może być podzielony na podobszary, w tym podobszary nieposiadające ze sobą wspólnych granic³.

¹ Ustawa z dnia 9 października 2015 r. o rewitalizacji (Dz.U. z 2021 r. poz. 485).

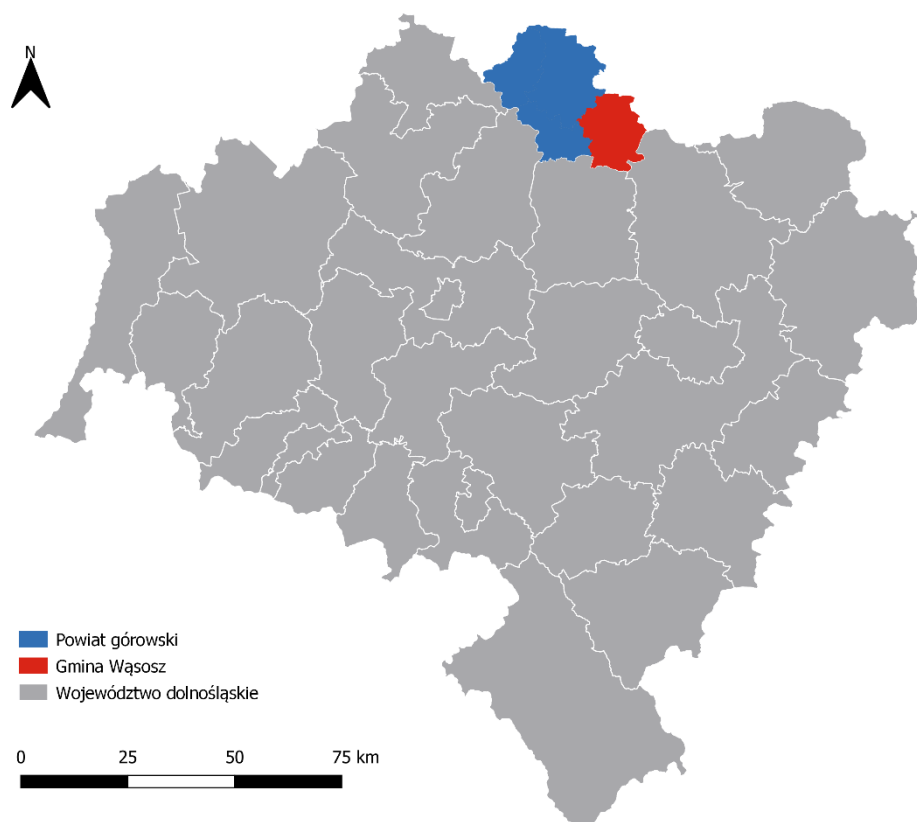
² J. w.

³ J. w.

2. CHARAKTERYSTYKA GMINY WĄSOSZ

2.1 Informacje podstawowe

Gmina Wąsosz jest gminą o charakterze miejsko-wiejskim, znajdująca się w północnej części województwa dolnośląskiego, przy granicy z województwem wielkopolskim, w powiecie górowskim. Od strony północnej graniczy bezpośrednio z gminami Rawicz i Bojanowo (powiat rawicki), od strony zachodniej z gminami Góra i Jemielno (powiat górowski), od strony południowej z gminą Wińsko (powiat wołowski) oraz od strony wschodniej z gminą Żmigród (powiat trzebnicki). Gmina Wąsosz położona jest w odległości 67 km w kierunku północnym od Wrocławia.



Rysunek 1. Położenie Gminy Wąsosz na tle województwa dolnośląskiego i powiatu górowskiego

Źródło: opracowanie własne na podstawie danych Głównego Urzędu Geodezji i Kartografii.

Gmina Wąsosz to jedna z dwóch gmin miejsko-wiejskich powiatu górowskiego oraz druga co do wielkości jednostka powiatu – zajmująca około 197 km², co stanowi około 26,7% powierzchni powiatu. W skład Gminy Wąsosz wchodzi 45 miejscowości (łącznie z Wąsoszem). Do sołectw Gminy należą: Baranowice, Bartków, Bełcz Mały, Bełcz Górny, Cieszkowice, Chocieborowice, Czeladź Wielka, Czarnoborsko, Dochowa, Drozdowice Małe, Drozdowice Wielkie, Gola Wąsoska i Górka Wąsoska, Kąkolno, Kowalowo, Kamień Górowski, Lechitów, Lubiel, Ługi-Unisławice, Płoski, Pobielski, Rudna Mała, Rudna Wielka, Sułów Wielki, Świniary, Wiewierz, Wiklina, Wodniki, Wrząca Śląska, Wrząca Wielka, Zbaków Dolny

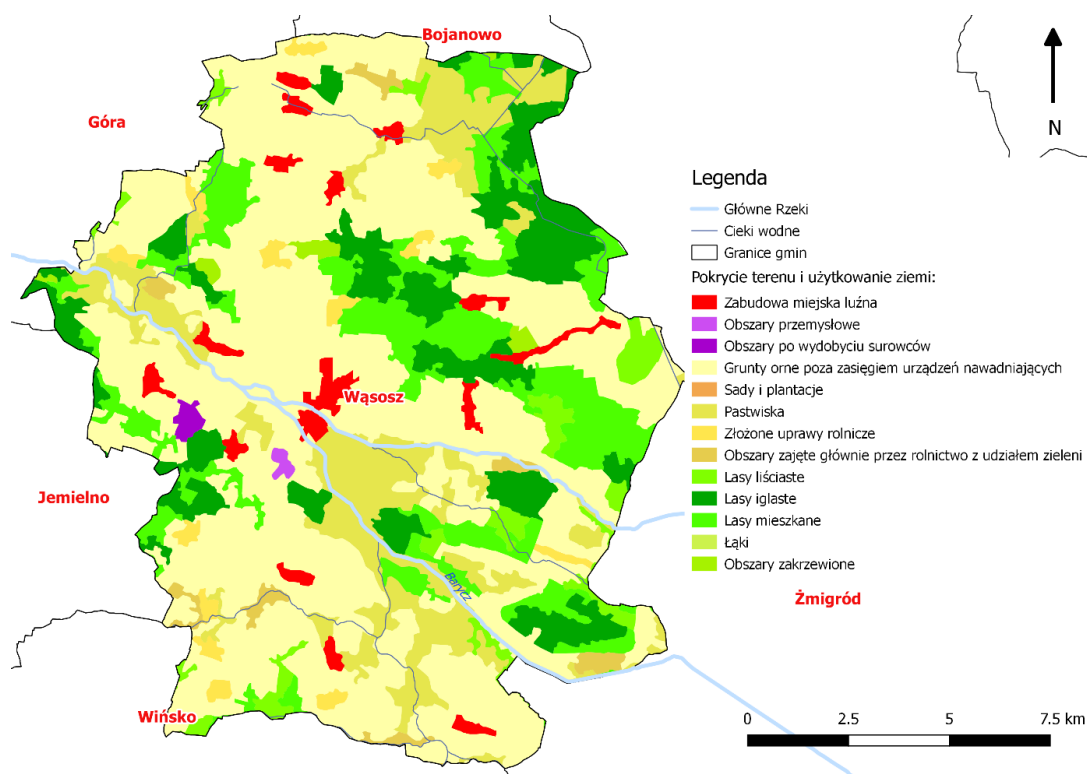
i Zbaków Górny. Integralną część sołectw stanowią przysiółki: Borowna, Czaple, Jawor, Kobylniki, Marysin, Młynary, Ostrawa, Podmieście, Sądowel oraz Stefanów.

2.2 Wewnętrzne i zewnętrzne uwarunkowania rozwoju Gminy Wąsosz

Nadrzędnym dokumentem planistycznym Gminy jest uaktualnione w 2020 r. Studium uwarunkowań i kierunków zagospodarowania przestrzennego (dalej: Studium), które zostało uchwalone Uchwałą Rady Miejskiej Wąsosza nr XXI/139/20 z dnia 14 maja 2020 r. Jest to narzędzie do regulacji stanu struktury funkcjonalno-przestrzennej Gminy i stanowi wyznacznik do tworzenia miejscowych planów zagospodarowania przestrzennego. Studium określa zarówno stan obecny w ujęciu przestrzennym, jak i wyznacza kierunki zagospodarowania przestrzeni na terenie całej Gminy. Aktami prawa miejscowego regulującymi planowanie przestrzenne w Gminie są miejscowe plany zagospodarowania przestrzennego, które w 2020 r. pokrywały Gminę w 0,06%. W tym samym roku nie uchwalono żadnego nowego planu. Wydano natomiast 25 decyzji o ustaleniu lokalizacji inwestycji celu publicznego oraz 1 decyzję w sprawie samowoli urbanistycznej nakazującą przywrócenie terenu do stanu poprzedniego. Z kolei w 2019 r. wydano 87 decyzji o warunkach zabudowy, w tym 76 decyzji dotyczących zabudowy mieszkaniowej jednorodzinnej.

Grunty zabudowane i zurbanizowane stanowią 3,6% powierzchni Gminy. Zaliczają się do nich tereny mieszkaniowe, przemysłowe, inne tereny zabudowane, zurbanizowane tereny niezabudowane, tereny rekreacyjno-wypoczynkowe, komunikacyjne oraz tereny użytków kopalnych. Występująca w Gminie zabudowa to głównie: zabudowa zagrodowa i jednorodzinna oraz zabudowa wielorodzinna (w przypadku miasta Wąsosza).

Gmina Wąsosz leży w obrębie Nadleśnictwa Barycz. W jej północno-wschodniej części znajduje się duży kompleks leśny z mieszanym drzewostanem. Lasy występują także pomiędzy rzekami Barycz i Orla. Zalesienie Gminy wynosi 30%. Wśród lasów zdecydowaną większość stanowią lasy iglaste – sosnowe. Dostarczają one surowca dla przemysłu drzewnego, przetwórstwa runa leśnego i gospodarki łowieckiej. Oprócz tego na terenie Gminy występują także lasy bukowe i mieszane oraz liczne stawy i oczka wodne. Pod względem użytkowania terenów, najwięcej powierzchni stanowią grunty orne (67% powierzchni Gminy). Takie pokrycie terenu istotnie wpływa na strukturę funkcjonalno-przestrzenną jednostki. Pomimo, iż jest to Gmina miejsko-wiejska, tereny przeznaczone pod uprawę nie stanowią dużego udziału powierzchni, a gleby służące do prowadzenia produkcji rolniczej są średniej jakości. Dlatego mieszkańcy Gminy zatrudnieni są w głównej mierze w sekcjach pozarolniczych.



Rysunek 2. Pokrycie terenu i użytkowanie ziemi na terenie Gminy Wąsosz

Źródło: Strategia rozwoju Gminy Wąsosz na lata 2020-2024.

Na sieć komunikacyjną Gminy składają się: droga krajowa nr 36, droga wojewódzka nr 324 oraz drogi powiatowe nr: 1083D, 1084D, 1100D, 1101D, 1102D, 1103D, 1104D, 1105D, 1106D, 1107D, 1109D, 1109D, 1110D, 1111D, 1112D, 1113D, 1114D, 1115D, a także drogi gminne. Przez Gminę przebiega także nieczynna od 1992 r. jednotorowa linia kolejowa relacji Rudna – Rawicz. System drogowy umożliwia sprawną komunikację z terenu Gminy Wąsosz do ośrodków miejskich, takich jak Rawicz (około 13km), Góra (około 20 km), Żmigród (około 21 km) i Lubin (około 50 km).

Gminę Wąsosz uwzględniono w Planie zagospodarowania przestrzennego województwa dolnośląskiego, który uchwalony został dnia 16 czerwca 2020 roku uchwałą nr XIX/482/20 Sejmiku Województwa Dolnośląskiego (Dz. Urz. Woj. Dolnośląskiego z dnia 30 czerwca 2020 r. pod poz. 4036). Zaliczono ją do następujących obszarów terytorializacji polityki rozwoju:

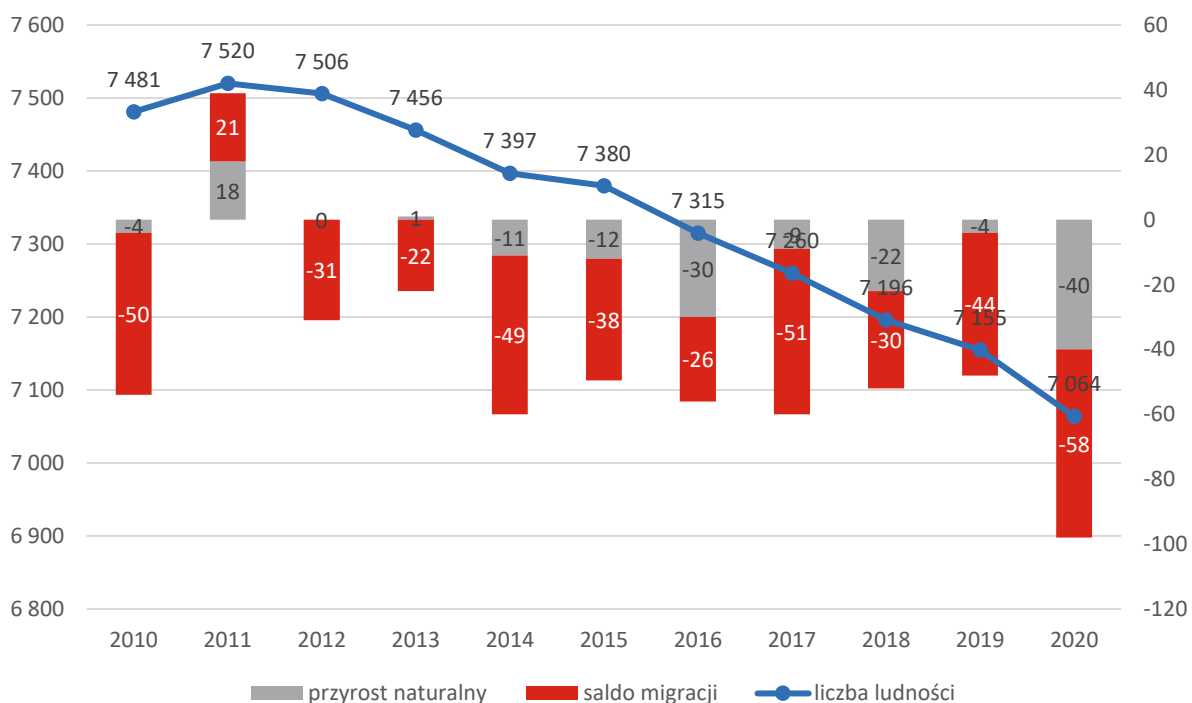
- Legnicko-Głogowskiego Obszaru Funkcjonalnego (LGOF),
- obszaru funkcjonalnego cennego przyrodniczo (korytarze ekologiczne),
- obszaru gmin, w których zlokalizowane są udokumentowane, niezagospodarowane złoża kopalin o znaczeniu krajowym oraz obszary ochrony zbiorników wód podziemnych.

W Strategii Rozwoju Województwa Dolnośląskiego 2030 Gmina Wąsosz nie została zaliczona do żadnego obszaru strategicznej interwencji.

W celu ochrony środowiska przyrodniczego i przeciwdziałaniu jego degradacji na terenie Gminy Wąsosz wyznaczono obszary chronione takie jak:

- Obszary Natura 2000 – Specjalny Obszar Ochrony Siedlisk Natura 200 „Dolina Dolnej Baryczy” – PLH020084, „Ostoja nad Baryczą” PLH020041,
- Obszar Chronionego Krajobrazu „Dolina Baryczy”,
- użytki ekologiczne: „Wiewierz” i „Wiklina”,
- kompleksy gleb chronionych (w tym organiczne),
- grunty leśne w tym lasy ochronne,
- pomniki przyrody w postaci drzew,
- wody powierzchniowe i podziemne, a także źródła i ujęcia wód.

Według danych Głównego Urzędu Statystycznego w 2020 r. Gminę Wąsosz zamieszkiwały 7 064 osoby, co miało swoje odzwierciedlenie we wskaźniku gęstości zaludnienia w Gminie równym 36 os/km². Analizując wskaźniki demograficzne dla Gminy Wąsosz w latach 2010-2020, zauważyć można, że w ostatnim okresie utrzymywał się niekorzystny trend demograficzny. Na zmiany liczby ludności ma wpływ przede wszystkim ujemne i ciągle zmniejszające się saldo migracji, ale także pogarszająca się struktura demograficzna. Niekorzystne zmiany demograficzne związane z pogłębiającym się starzeniem społeczeństwa skutkują spadkiem przyrostu naturalnego. W 2020 r. dla Gminy Wąsosz zanotowano stosunkowo niskie saldo migracji (-58) oraz niski wskaźnik przyrostu naturalnego (-40). Liczba ludności Gminy Wąsosz w 2020 r. wynosiła 7 064, co oznaczało że w stosunku do 2010 r. zmniejszyła się o 417 osób. Szczegółowe dane zmian demograficznych Gminy Wąsosz przedstawia poniższa rycina.



Rysunek 3 Zmiany demograficzne w Gminie Wąsosz w latach 2010-2020

Źródło: opracowanie własne na podstawie danych GUS.

3. METODYKA WYZNACZENIA OBSZARU ZDEGRADOWANEGO I OBSZARU REWITALIZACJI

3.1 Metodyka prac przyjęta w procesie delimitacji obszarów zdegradowanych na terenie Gminy Wąsosz

*Diagnoza służąca wyznaczeniu obszaru zdegradowanego i obszaru rewitalizacji na terenie Gminy Wąsosz oraz zawarta w niej metodyka delimitacji, a także sposób zbierania danych, ich przetwarzania i prezentacji są zgodne z ustawą o rewitalizacji z dnia 9 października 2015 r. (t. j. Dz. U. z 2021 r. poz. 485.), dalej: *ustawa o rewitalizacji*.*

Podczas opracowywania metodyki delimitacji, korzystano także z wytycznych i rekomendacji zawartych w publikacji „Delimitacja – krok po kroku” zrealizowanej przez zespół pracowników Instytutu Rozwoju Miast pod redakcją Ministerstwa Infrastruktury i Budownictwa⁴.

Metodyka przyjęta podczas procesu delimitacji obszarów zdegradowanych i obszarów rewitalizacji na terenie Gminy Wąsosz zakładała czteroetapowy system pracy.

Pierwszy etap obejmował podział Gminy na niepodzielne jednostki analityczne stanowiące całość pod względem funkcjonalno-przestrzennym i społecznym.

Kolejny etap dotyczył zebrania i przetwarzania danych w podziale na poszczególne jednostki analityczne. Pozyskiwano dane z zakresu sfer: społecznej, gospodarczej, środowiskowej, przestrzenno-funkcjonalnej oraz technicznej. W celu zebrania informacji niezbędnych do zbadania stopnia występowania negatywnych zjawisk w badanych jednostkach analitycznych, zwrócono się z wnioskiem o przekazanie danych do Urzędu Gminy oraz do: Powiatowego Urzędu Pracy, Ośrodka Pomocy Społecznej oraz Komendy Powiatowej Policji.

Zagregowanie danych do poszczególnych jednostek analitycznych było elementem wyjściowym do przeprowadzenia analizy wskaźnikowej, która miała na celu wskazanie obszaru zdegradowanego. Ze względu na to, że dobrane wskaźniki przedstawiane są w różnych jednostkach i przedziałach, ich porównywanie oparte na jednowymiarowych zasadach statystycznych pozostaje utrudnione. W przypadku analizy złożonych zjawisk, które opisuje się więcej niż jedną zmienną, pojawiają się problemy, jakie nie występują w analizach prostych dla jednej zmiennej. Dlatego też, podstawą analizy wielowymiarowej jest **wskaźnik syntetyczny**, który pozwala na porównanie poszczególnych mierników i otrzymanie jednego wskaźnika poziomu rozwoju obszaru. Jest to możliwe dzięki standaryzacji różnych zmiennych niezależnie od ich rodzaju, znaku, wielkości i jednostek.

Wspomniana **standaryzacja** danych służy sprowadzeniu zmiennych o różnej wartości i jednostkach do wzajemnej porównywalności. Wiąże się ona również z ustaleniem kierunku wpływu każdego ze wskaźników, czyli określeniem czy dany wskaźnik jest stymulantą, czy destymulantą.

⁴ Opracowanie zrealizowane przez Instytut Rozwoju Miast na zlecenie Ministerstwa Infrastruktury i Budownictwa Departamentu Polityki Przestrzennej w ramach umowy nr DPP-U-POWER-173/16, której przedmiotem było: Opracowanie merytoryczne publikacji z zakresu diagnozy i delimitacji obszarów zdegradowanych, ISBN 978-83-7610-653-3.

Z tego względu, w celu standaryzacji wskaźników posłużono się metodą wyrażoną wzorem:

$$t_{ij} = \frac{x_{ij} - \bar{x}_j}{s_j}, \text{ gdy zmienna jest stymulantą lub}$$

$$t_{ij} = \frac{x_{ij} - \bar{x}_j}{s_j} * (-1), \text{ gdy zmienna jest destymulantą,}$$

gdzie:

t_{ij} – standaryzowana wartość wskaźnika j dla jednostki analitycznej i ,

x_{ij} – wartość wskaźnika j dla jednostki analitycznej i ,

\bar{x}_j – średnia arytmetyczna wskaźnika j ,

s_j – odchylenie standardowe wskaźnika j .

Dzięki zastosowaniu takiego rozwiązania, wartości większe od średniej dla całej Gminy po standaryzacji będą przyjmowały wartość dodatnią (korzystniejszą dla danej jednostki analitycznej), natomiast wartości mniejsze od średniej – wartość ujemną (niekorzystną dla danej jednostki analitycznej). Im niższa jest wartość standaryzowanego wskaźnika tym poziom koncentracji negatywnego zjawiska w danej jednostce analitycznej jest większy.

Ostatnim etapem wyznaczenia wskaźnika syntetycznego jest obliczenie średniej arytmetycznej zestandaryzowanych zmiennych dla każdej z badanych sfer: społecznej, gospodarczej, środowiskowej, przestrzenno-funkcjonalnej i technicznej. Wartość wskaźnika syntetycznego odpowiada na pytanie, czy dana jednostka analityczna znajduje się w stanie kryzysowym. Wysokie wartości wskaźnika świadczą o pozytywnym obrazie zjawisk w danej jednostce, natomiast niskie ukazują koncentrację zjawisk kryzysowych.

W celu uzyskania wartości wskaźnika syntetycznego posłużono się wzorem:

$$P_i = \frac{1}{n} \sum_{j=1}^n t_{ij}$$

gdzie:

P_i – syntetyczny wskaźnik negatywnych zjawisk dla jednostki analitycznej i ,

n – liczba wskaźników,

t_{ij} – wartość wskaźnika j dla jednostki analitycznej i .

Zgodnie z przyjętą metodyką do obszaru zdegradowanego włączone mogą zostać wszystkie te jednostki analityczne, których wskaźnik syntetyczny jest ujemny (mniejszy niż 0) w sferze społecznej oraz w co najmniej jednej z pozostałych sfer. Im niższe wartości przyjmuje wskaźnik syntetyczny tym poziom negatywnych zjawisk w danej sferze jest większy.

Spośród wyznaczonych obszarów zdegradowanych, wytyczono obszar rewitalizacji, który zgodnie z wymogami *ustawy o rewitalizacji*, nie może przekraczać 20% powierzchni gminy i nie może być zamieszkały przez więcej niż 30% mieszkańców gminy.

3.2 Podział Gminy Wąsosz na jednostki analityczne

Wyznaczone w procesie delimitacji jednostki analityczne, powinny w głównej mierze odzwierciedlać specyfikę danego terenu, ze szczególnym uwzględnieniem funkcji dominującej, a także sposobu zagospodarowania przestrzennego. Istotne jest, aby w trakcie dokonywania podziału, uwzględnić także intensywność użytkowania danego obszaru. Tak przygotowany podział sprawi, że dokonana w kolejnych etapach porównawcza analiza wskaźnikowa, przeprowadzona zostanie w sposób uwzględniający zróżnicowanie przestrzenne Gminy.

Dokonując podziału Gminy Wąsosz na jednostki analityczne zdecydowano wykorzystać istniejące obręby ewidencyjne. Granice sołectw i miejscowości przyporządkowano do określonych jednostek analitycznych, zachowując ich spójność pod względem powierzchniowymi i populacyjnym. Tym samym obręby:

- Chocieborowice, Drozdowice Małe, Drozdowice Wielkie i Wrząca Śląska utworzyły **Jednostkę 1**,
- Bartków, Kamień Górski, Lubiel, Płoski, Ostrawa, Wrząca Wielka utworzyły **Jednostkę 2**,
- Ługi i Pobiel utworzyły **Jednostkę 3**,
- Kąkolno, Świniary, Wodniki i Wiklina utworzyły **Jednostkę 4**,
- Czarnoborsko, Dochowa, Ruda Mała, Ruda Wielka, Ruda Mała, Sułów Wielki, Wiewierz, Zbaków Dolny i Zbaków Górny utworzyły **Jednostkę 5**,
- Bełcz Górny, Cieszkowice, Gola Wąsoska, Górka Wąsoska i Lechitów utworzyły **Jednostkę 6**,
- Baranowice, Bełcz Mały, Czeladź Wielka i Kowalowo utworzyły **Jednostkę 7**.

Analizując dane dotyczące liczby mieszkańców poszczególnych miejscowości zauważono, że Miasto Wąsosz zamieszkuje 2 693 osoby, co stanowi 37,7% mieszkańców całej Gminy. Oznacza to, że zgodnie z zapisami ustawy o rewitalizacji, cała miejscowość nie mogłaby stanowić obszaru rewitalizacji. Zdecydowano więc podzielić miasto na dwie mniejsze jednostki: **Wąsosz Północ** oraz **Wąsosz Południe**. Podział ten podyktowany został spełnieniem kryterium ustawowego wyrażonego w art. 10 ust. 2 *ustawy o rewitalizacji*, który brzmi: „*Obszar rewitalizacji nie może być większy niż 20% powierzchni gminy oraz zamieszkały przez więcej niż 30% liczby mieszkańców gminy*”. Dlatego też zdecydowano się na podział ośrodka miejskiego wzdłuż naturalnej granicy ciek wód, jakim jest rzeka Orla.

Takim sposobem na terenie Gminy Wąsosz wyznaczono łącznie 9 zamieszkałych jednostek analitycznych.

Szczegółowe dane dotyczące wyodrębnionych jednostek analitycznych dla Gminy Wąsosz przedstawione zostały w poniższej tabeli.

Tabela 1 jednostki analityczne wyznaczone na terenie Gminy Wąsosz

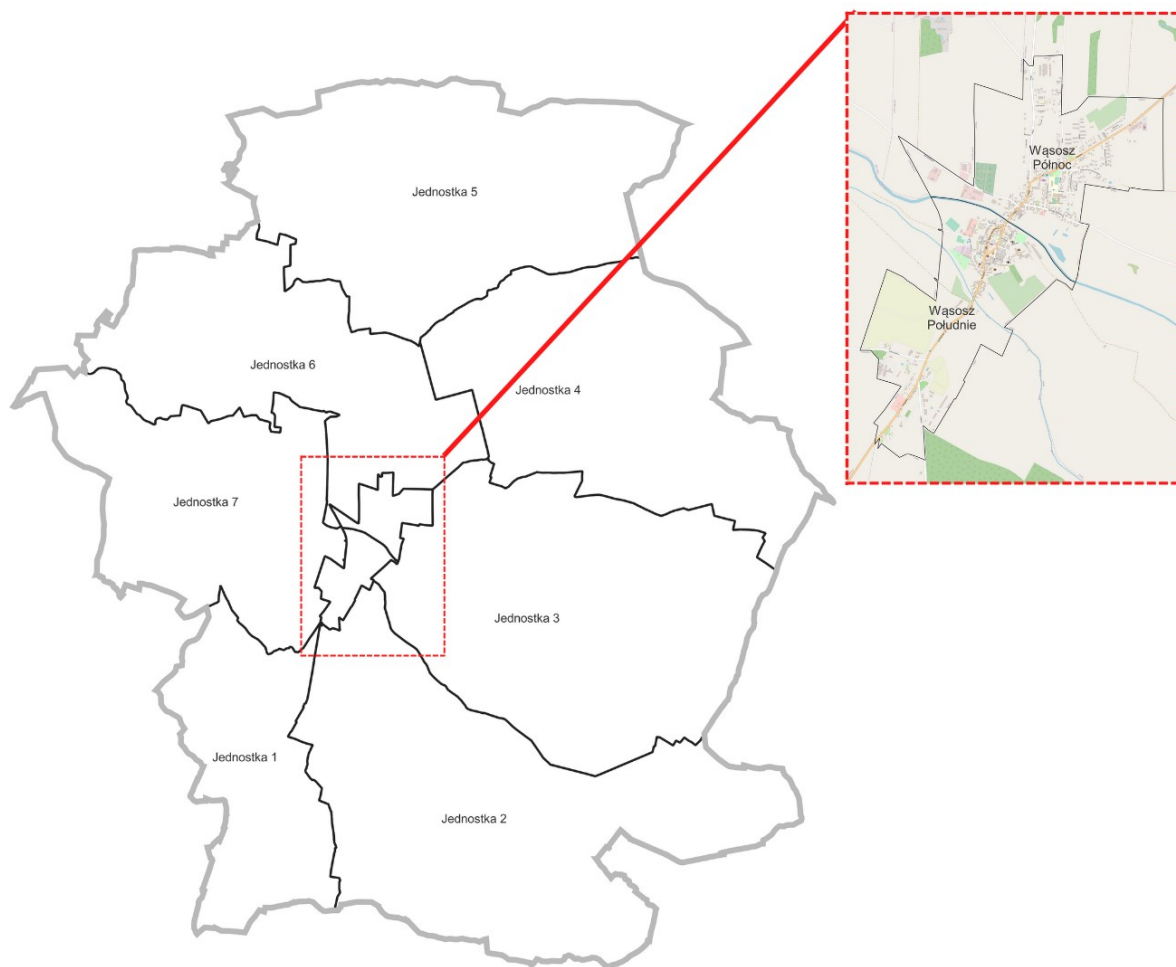
Jednostka analityczna		Powierzchnia jednostki (km ²)	Udział w całkowitej powierzchni Gminy (%)	Liczba mieszkańców	Udział w całkowitej liczbie mieszkańców Gminy (%)
Lp.	Nazwa jednostki				
1	Wąsosz Północ	1,66	0,8%	1 558	21,8%
2	Wąsosz Południe	1,59	0,8%	1 135	15,9%
3	Jednostka 1	14,93	7,6%	504	7,0%
4	Jednostka 2	38,24	19,4%	841	11,7%
5	Jednostka 3	34,92	17,7%	584	8,2%
6	Jednostka 4	28,09	14,2%	445	6,2%
7	Jednostka 5	32,64	16,5%	933	13,0%
8	Jednostka 6	23,52	11,9%	567	7,9%
9	Jednostka 7	21,68	11,0%	591	8,3%

Źródło: opracowanie własne.

Zakres przestrzenny jednostek analitycznych wyznaczonych na terenie obrębu Wąsosz:

- **Wąsosz Północ** obejmuje ulice: Powstańców Styczniowych, 700-lecia, Al. Niepodległości, Boczna, Chrobrego, Łąkowa, Polna, Zacisze, Franka, Wierzbowa, Słoneczna, Kalinowa, Azaliowa, Jaśminowa, Makowa, Chabrowa, Rumiankowa, Mieszka I, Henryka Sienkiewicza, Rzemieślnicza, 1 Maja, Nowa, Rawicka, Bartkowiaka,
- **Wąsosz Południe** obejmuje ulice: Kilińskiego, Junaków, Korczaka, Kościelna, Krótka, Krzywa, Narutowicza, Poczтовая, Kilińskiego, Parafialna, Plac Kościelny, Zamkowa, Ogródkowa, Przemysłowa, Kolejowa, Plac Wolności, Adama Mickiewicza, św. Jana Pawła II.

Podział Gminy Wąsosz na jednostki analityczne przedstawia poniższa rycina.



Rysunek 4. Podział na jednostki analityczne Gminy Wąsosz

Źródło: opracowanie własne na podstawie danych Głównego Urzędu Geodezji i Kartografii.

3.3 Wybór wskaźników służących dokonaniu analizy wskaźnikowej wskazanych jednostek analitycznych

ZJAWISKA KRYZYSOWE

Celem analizy wskaźnikowej dokonanej w dalszej części Diagnozy było zbadanie natężenia zjawisk kryzysowych występujących na terenie Gminy Wąsosz. Na potrzeby przedmiotowej analizy zebrano dane umożliwiające zbadanie sfery społecznej – poziom bezrobocia, ubóstwa, przestępczości, udział mieszkańców będących osobami ze szczególnymi potrzebami, o których mowa w ustawie z dnia 19 lipca 2019 r. o zapewnianiu dostępności osobom ze szczególnymi potrzebami (Dz. U. z 2020 r. poz. 1062), poziom kapitału ludzkiego, a także poziom uczestnictwa w życiu publicznym i kulturalnym. W sferze gospodarczej skupiono się przede wszystkim na zbadaniu aktywności gospodarczej w poszczególnych jednostkach analitycznych, natomiast w sferze środowiskowej zbadano stopień pokrycia budynków szkodliwymi dla zdrowia i środowiska włóknami azbestowymi. W sferze przestrzenno-funkcjonalnej i technicznej zbadano dostępność infrastruktury publicznej (w tym terenów zielonych, placów zabaw, a także obiektów sportowych), oraz stan techniczny jej elementów, a także zachowanie ładu przestrzennego.

POZYSKANIE DANYCH

Dane wyjściowe pozyskane zostały z:

- Banku Danych Lokalnych Głównego Urzędu Statystycznego,
- zasobów Urzędu Miejskiego Wąsosza,
- danych statystycznych prowadzonych przez Komendę Powiatową Policji w Górze,
- danych statystycznych Ośrodka Pomocy Społecznej w Wąsoszu,
- danych Powiatowego Urzędu Pracy w Górze.

CHARAKTER DANYCH

Podczas doboru wskaźników dokonano ich jednoczesnego rozróżnienia na stymulanty i destymulanty, określając tym samym czy wysokie wartości wskaźnika powodują rozwój danej jednostki (np. liczba zarejestrowanych podmiotów gospodarczych na 100 osób w wieku produkcyjnym – STYMULANTA), czy też prowadzą do kryzysu (np. udział osób długotrwale bezrobotnych w ogólnej liczbie bezrobotnych – DESTYMULANTA). Inaczej mówiąc, w przypadku stymulanty, wzrost wskaźnika oznacza pozytywny rezultat dla badanego zjawiska, natomiast w przypadku destymulanty – wzrost wartości zmiennej świadczy negatywnie o zjawisku.

ZAKRES CZASOWY

Każdy z omawianych wskaźników zawiera informacje o zakresie czasowym jakiego dotyczy. Ma to na celu uszczegółowienie i doprecyzowanie występowania (trwania) danego zjawiska kryzysowego. Większość danych, a co za tym idzie obliczanych wskaźników, dotyczy 2021 r.

Tabela 2 Wskaźniki wykorzystane do zdiagnozowania zjawisk kryzysowych

SFERA SPOŁECZNA				
Zjawisko	Wskaźnik/miernik	Źródło danych	Stymulanta/ Destymulanta	Zakres czasowy
BEZROBOCIE	Liczba osób bezrobotnych na 100 mieszkańców	Powiatowy Urząd Pracy w Górze, Urząd Miejski Wąsosza	Destymulanta	według stanu na 31.12.2021
	Liczba osób bezrobotnych w przeliczeniu na 100 mieszkańców w wieku produkcyjnym	Powiatowy Urząd Pracy w Górze, Urząd Miejski Wąsosza	Destymulanta	według stanu na 31.12.2021
	Udział osób długotrwale bezrobotnych w ogólnej liczbie bezrobotnych	Powiatowy Urząd Pracy w Górze	Destymulanta	według stanu na 31.12.2021
	Udział osób długotrwale bezrobotnych w liczbie osób w wieku produkcyjnym	Powiatowy Urząd Pracy w Górze, Urząd Miejski Wąsosza	Destymulanta	według stanu na 31.12.2021
	Udział osób bezrobotnych z wykształceniem podstawowym w ogólnej liczbie bezrobotnych	Powiatowy Urząd Pracy w Górze	Destymulanta	według stanu na 31.12.2021
	Odsetek osób korzystających z pomocy społecznej z tytułu bezrobocia w ogólnej liczbie mieszkańców	Ośrodek Pomocy Społecznej w Wąsoszu, Urząd Miejski Wąsosza	Destymulanta	w 2021 r.
	Odsetek osób korzystających z pomocy społecznej z tytułu bezrobocia w ogólnej liczbie korzystających z pomocy społecznej	Ośrodek Pomocy Społecznej w Wąsoszu	Destymulanta	w 2021 r.
UBÓSTWO	Udział osób korzystających z pomocy społecznej w ogólnej liczbie mieszkańców	Ośrodek Pomocy Społecznej w Wąsoszu, Urząd Miejski Wąsosza	Destymulanta	w 2021 r.
	Odsetek osób korzystających z pomocy społecznej z tytułu ubóstwa w ogólnej liczbie korzystających z pomocy społecznej	Ośrodek Pomocy Społecznej w Wąsoszu	Destymulanta	w 2021 r.

	Odsetek osób korzystających z pomocy społecznej dotkniętych problemem alkoholizmu w ogólnej liczbie korzystających z pomocy społecznej	Ośrodek Pomocy Społecznej w Wąsoszu	Destymulanta	w 2021 r.
	Kwota wypłaconych zasiłków w przeliczeniu na liczbę rodzin korzystających z pomocy społecznej	Ośrodek Pomocy Społecznej w Wąsoszu	Destymulanta	w 2021 r.
	Kwota wypłaconych zasiłków w przeliczeniu na 100 mieszkańców	Ośrodek Pomocy Społecznej w Wąsoszu, Urząd Miejski Wąsosza	Destymulanta	w 2021 r.
	Kwota wypłaconych zasiłków w przeliczeniu na gospodarstwo domowe	Ośrodek Pomocy Społecznej w Wąsoszu, Urząd Miejski Wąsosza	Destymulanta	w 2021 r.
	Kwota wypłaconych zasiłków w przeliczeniu na liczbę osób korzystających z pomocy społecznej	Ośrodek Pomocy Społecznej w Wąsoszu	Destymulanta	w 2021 r.
PRZESTĘPCZOŚĆ	Liczba stwierdzonych przestępstw na 1000 mieszkańców	Komenda Powiatowa Policji w Górze, Urząd Miejski Wąsosza	Destymulanta	w 2021 r.
	Liczba osób objętych procedurą "Niebieskiej Karty" w przeliczeniu na 100 mieszkańców	Ośrodek Pomocy Społecznej w Wąsoszu, Urząd Miejski Wąsosza	Destymulanta	w 2021 r.
OSOBY ZE SZCZEGÓLNYMI POTRZEBAMI	Odsetek osób korzystających z pomocy społecznej z tytułu niepełnosprawności w ogólnej liczbie mieszkańców	Ośrodek Pomocy Społecznej w Wąsoszu, Urząd Miejski Wąsosza	Destymulanta	w 2021 r.
	Odsetek osób korzystających z pomocy społecznej z tytułu niepełnosprawności w ogólnej liczbie korzystających z pomocy społecznej	Ośrodek Pomocy Społecznej w Wąsoszu	Destymulanta	w 2021 r.
	Odsetek osób korzystających z pomocy społecznej z tytułu długotrwałej lub ciężkiej choroby w ogólnej liczbie mieszkańców	Ośrodek Pomocy Społecznej w Wąsoszu, Urząd Miejski Wąsosza	Destymulanta	w 2021 r.

	Odsetek osób korzystających z pomocy społecznej z tytułu długotrwałej lub ciężkiej choroby w ogólnej liczbie korzystających z pomocy społecznej	Ośrodek Pomocy Społecznej w Wąsoszu	Destymulanta	w 2021 r.
KAPITAŁ LUDZKI	Udział osób w wieku przedprodukcyjnym w ogólnej liczbie ludności	Urząd Miejski Wąsosza	Stymulanta	według stanu na 31.12.2021
	Ludność w wieku poprodukcyjnym na 100 osób w wieku produkcyjnym	Urząd Miejski Wąsosza	Destymulanta	według stanu na 31.12.2021
	Udział osób w wieku poprodukcyjnym w ogólnej liczbie ludności	Urząd Miejski Wąsosza	Destymulanta	według stanu na 31.12.2021
	Udział dzieci w wieku 0-3 lat w ogólnej liczbie mieszkańców	Urząd Miejski Wąsosza	Stymulanta	według stanu na 31.12.2021
	Udział dzieci w wieku 3-6 lat w ogólnej liczbie mieszkańców	Urząd Miejski Wąsosza	Stymulanta	według stanu na 31.12.2021
	Dynamika zmiany liczby mieszkańców 2021/2015	Urząd Miejski Wąsosza	Stymulanta	według stanu na 31.12.2021
	AKTYWNOŚĆ SPOŁECZNA	Liczba fundacji, stowarzyszeń i organizacji społecznych na 100 mieszkańców	Urząd Miejski Wąsosza	Stymulanta
Liczba kół gospodyń wiejskich na 100 mieszkańców		Urząd Miejski Wąsosza	Stymulanta	według stanu na 31.12.2021
SFERA GOSPODARCZA				
Zjawisko	Wskaźnik/miernik	Źródło danych	Stymulanta/ Destymulanta	Zakres czasowy
AKTYWNOŚĆ GOSPODARCZA	Liczba zarejestrowanych podmiotów gospodarczych ogółem na 100 mieszkańców	Urząd Miejski Wąsosza	Stymulanta	według stanu na 31.12.2021
	Liczba zarejestrowanych podmiotów gospodarczych ogółem na 100 osób w wieku produkcyjnym	Urząd Miejski Wąsosza	Stymulanta	według stanu na 31.12.2021
	Liczba zarejestrowanych podmiotów gospodarczych w 2021 r. na 100 mieszkańców	Urząd Miejski Wąsosza	Stymulanta	w 2021 r.
	Liczba zarejestrowanych podmiotów gospodarczych w 2021 r. na 100 osób w wieku produkcyjnym	Urząd Miejski Wąsosza	Stymulanta	w 2021 r.
SFERA ŚRODOWISKOWA				
Zjawisko	Wskaźnik/miernik	Źródło danych	Stymulanta/ Destymulanta	Zakres czasowy

POKRYCIE AZBESTEM	Liczba budynków mieszkalnych pokrytych płytami azbestowo-cementowymi w ogólnej liczbie budynków	Urząd Miejski Wąsosza	Destymulanta	według stanu na 31.12.2021
	Liczba budynków mieszkalnych pokrytych płytami azbestowo-cementowymi na 100 mieszkańców	Urząd Miejski Wąsosza	Destymulanta	według stanu na 31.12.2021
	Powierzchnia materiałów zawierających azbest na 100 budynków	Urząd Miejski Wąsosza	Destymulanta	według stanu na 31.12.2021
	Powierzchnia materiałów zawierających azbest na 100 mieszkańców	Urząd Miejski Wąsosza	Destymulanta	według stanu na 31.12.2021
SFERA PRZESTRZENNO-FUNKCJONALNA				
Zjawisko	Wskaźnik/miernik	Źródło danych	Stymulanta/ Destymulanta	Zakres czasowy
DOSTĘPNOŚĆ TERENÓW ZIELENI	Powierzchnia ogólnodostępnych terenów zieleni na 100 mieszkańców	Urząd Miejski Wąsosza	Stymulanta	według stanu na 31.12.2021
DOSTĘPNOŚĆ INFRASTRUKTURY PUBLICZNEJ	Liczba obiektów infrastruktury sportowej na 100 mieszkańców	Urząd Miejski Wąsosza	Stymulanta	według stanu na 31.12.2021
	Liczba ogólnodostępnych placów zabaw (bez szkolnych) na 100 mieszkańców	Urząd Miejski Wąsosza	Stymulanta	według stanu na 31.12.2021
ŁAD PRZESTRZENNY	Udział powierzchni miejscowych planów zagospodarowania przestrzennego uchwalonych w 2015 r. i później w ogólnej powierzchni	Urząd Miejski Wąsosza	Stymulanta	według stanu na 31.12.2021
SFERA TECHNICZNA				
Zjawisko	Wskaźnik/miernik	Źródło danych	Stymulanta/ Destymulanta	Zakres czasowy
STAN TECHNICZNY PRZESTRZENI PUBLICZNEJ	Liczba budynków mieszkalnych w złym stanie technicznym w ogólnej liczbie budynków	Urząd Miejski Wąsosza	Destymulanta	według stanu na 31.12.2021
	Liczba budynków mieszkalnych w złym stanie technicznym na 100 mieszkańców	Urząd Miejski Wąsosza	Destymulanta	według stanu na 31.12.2021
	Odsetek obiektów komunalnych wymagających remontów w ogólnej liczbie budynków komunalnych	Urząd Miejski Wąsosza	Destymulanta	według stanu na 31.12.2021
	Liczba obiektów przestrzeni publicznej w złym stanie technicznym na 100 mieszkańców	Urząd Miejski Wąsosza	Destymulanta	według stanu na 31.12.2021

Źródło: opracowanie własne.

4. ANALIZA WSKAŹNIKOWA GMINY WĄSOSZ

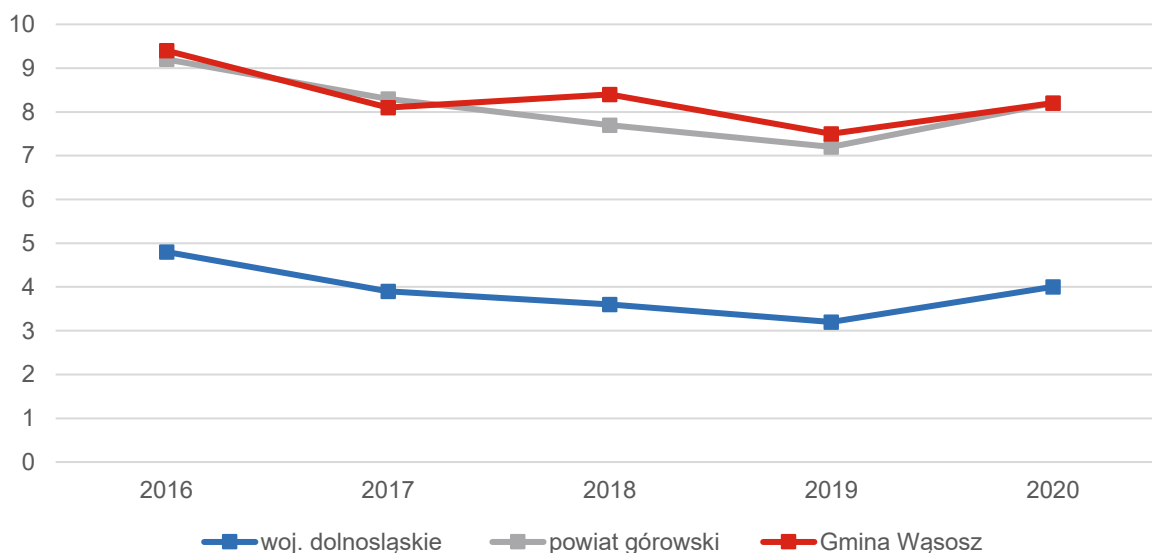
4.1 Sfera społeczna

Sfera społeczna stanowi najważniejszy element diagnozy służącej wyznaczeniu obszaru zdegradowanego i obszaru rewitalizacji. Na podstawie koncentracji negatywnych zjawisk społecznych, w szczególności: bezrobocia, ubóstwa, przestępczości, wysokiej liczby mieszkańców będących osobami ze szczególnymi potrzebami, niskiego poziomu edukacji lub kapitału społecznego, a także niewystarczającego poziomu uczestnictwa w życiu publicznym i kulturalnym wyznacza się obszar zdegradowany. Dalsza część podrozdziału przedstawia szczegółową charakterystykę sfery społecznej Gminy Wąsosz.

BEZROBOCIE

Rozwój gospodarczy jest procesem pozytywnych zmian społeczno-gospodarczych, które cechuje poprawa najważniejszych wskaźników mierzących warunki życia. Pojęcie rozwoju obejmuje swym zakresem zarówno zmiany ilościowe, wyrażone np. poprzez wzrost zatrudnienia, dochodów i konsumpcji, a także zmiany jakościowe ujęte jako zmiany w strukturze PKB oraz zatrudnieniu. Zatem rozwój gospodarczy związany jest przede wszystkim z rynkiem pracy. Brak możliwości podjęcia stałego zatrudnienia skutkuje bezrobociem, które doprowadza do pogorszenia sytuacji materialnej rodziny. Skutki bezrobocia w postaci braku środków finansowych na podstawowe potrzeby mają bezpośredni wpływ na pogorszenie jakości życia mieszkańców.

Poniższa rycina przedstawia kształtowanie się udziału bezrobotnych zarejestrowanych w liczbie ludności, w wieku produkcyjnym, zamieszkujących Gminę Wąsosz. Przedstawione dla lat 2016-2020 dane zestawiono ze średnimi dla powiatu i województwa. Najniższym poziomem badanego wskaźnika charakteryzowało się województwo dolnośląskie. Natomiast wskaźnik dla powiatu górowskiego i Gminy Wąsosz przez prawie cały badany okres kształtował się na porównywalnym poziomie. Wyjątkiem był 2018 r., w którym to udział osób bezrobotnych zarejestrowanych w liczbie osób w wieku produkcyjnym w Gminie Wąsosz, był większy niż w powiecie górowskim. Od 2019 r. zauważalny był wzrost tego wskaźnika dla wszystkich badanych jednostek. W 2020 r. wynosił on 8,2 dla powiatu i Gminy oraz 4 dla województwa. Powodem wzrostu tego wskaźnika mogą być gospodarcze i ekonomiczne skutki pandemii COVID-19.



Rysunek 5 Udział osób bezrobotnych zarejestrowanych w liczbie osób w wieku produkcyjnym

Źródło: Opracowanie własne na podstawie danych GUS.

Analizy dotyczącej zjawiska bezrobocia wśród jednostek analitycznych wyznaczonych w Gminie Wąsosz dokonano na podstawie wskaźników takich jak:

- Liczba osób bezrobotnych na 100 mieszkańców – destymulanta,
- Liczba osób bezrobotnych w przeliczeniu na 100 mieszkańców w wieku produkcyjnym – destymulanta,
- Udział osób długotrwale bezrobotnych w ogólnej liczbie bezrobotnych – destymulanta,
- Udział osób długotrwale bezrobotnych w liczbie osób w wieku produkcyjnym – destymulanta,
- Udział osób bezrobotnych z wykształceniem podstawowym w ogólnej liczbie bezrobotnych – destymulanta,
- Odsetek osób korzystających z pomocy społecznej z tytułu bezrobocia w ogólnej liczbie mieszkańców – destymulanta,
- Odsetek osób korzystających z pomocy społecznej z tytułu bezrobocia w ogólnej liczbie korzystających z pomocy społecznej – destymulanta.

Z analizy wskaźnikowej wynika, iż zdecydowanie negatywnie wśród wszystkich badanych jednostek odznaczały się: Wąsosz Południe oraz Jednostka 2. Obie jednostki charakteryzują się negatywnym wynikiem w niemal wszystkich badanych wskaźnikach dotyczących bezrobocia. Szczegółową analizę wskaźnikową dotyczącą wszystkich jednostek analitycznych przedstawia poniższa tabel.



Tabela 3 Analiza wskaźnikowa sfery społecznej w obszarze bezrobocia

Jednostka analityczna	BEZROBOCIE													
	Liczba osób bezrobotnych na 100 mieszkańców		Liczba osób bezrobotnych w przeliczeniu na 100 mieszkańców w wieku produkcyjnym		Udział osób długotrwale bezrobotnych w ogólnej liczbie bezrobotnych		Udział osób długotrwale bezrobotnych w liczbie osób w wieku produkcyjnym		Udział osób bezrobotnych z wykształceniem podstawowym w ogólnej liczbie bezrobotnych		Odsetek osób korzystających z pomocy społecznej z tytułu bezrobocia w ogólnej liczbie mieszkańców		Odsetek osób korzystających z pomocy społecznej z tytułu bezrobocia w ogólnej liczbie korzystających z pomocy społecznej	
	wskaźnik	standaryzacja	wskaźnik	standaryzacja	wskaźnik	standaryzacja	wskaźnik	standaryzacja	wskaźnik	standaryzacja	wskaźnik	standaryzacja	wskaźnik	standaryzacja
Wąsosz Północ	3,15	1,371	5,16	1,299	38,8%	2,396	2,0%	1,574	12,2%	1,412	0,3%	0,951	27,8%	0,066
Wąsosz Południe	6,52	-1,257	10,29	-1,013	58,1%	-0,650	6,0%	-0,996	24,3%	0,068	1,2%	-1,206	35,9%	-0,608
Jednostka 1	5,75	-0,661	9,57	-0,688	55,2%	-0,188	5,3%	-0,544	27,6%	-0,295	1,0%	-0,636	26,3%	0,188
Jednostka 2	7,02	-1,643	12,24	-1,891	59,3%	-0,842	7,3%	-1,824	18,6%	0,700	1,5%	-1,944	56,5%	-2,319
Jednostka 3	4,45	0,353	6,81	0,558	57,7%	-0,585	3,9%	0,331	34,6%	-1,078	0,3%	0,900	18,2%	0,863
Jednostka 4	4,49	0,320	7,41	0,287	50,0%	0,627	3,7%	0,475	15,0%	1,106	0,2%	1,178	12,5%	1,334
Jednostka 5	4,61	0,231	7,49	0,250	58,1%	-0,655	4,4%	0,054	18,6%	0,704	0,6%	0,189	33,3%	-0,395
Jednostka 6	5,11	-0,163	8,33	-0,130	58,6%	-0,731	4,9%	-0,289	34,5%	-1,063	0,5%	0,459	20,0%	0,712
Jednostka 7	3,05	1,448	5,10	1,328	50,0%	0,627	2,5%	1,220	38,9%	-1,554	0,7%	0,110	26,7%	0,159

Źródło: opracowanie własne.

UBÓSTWO

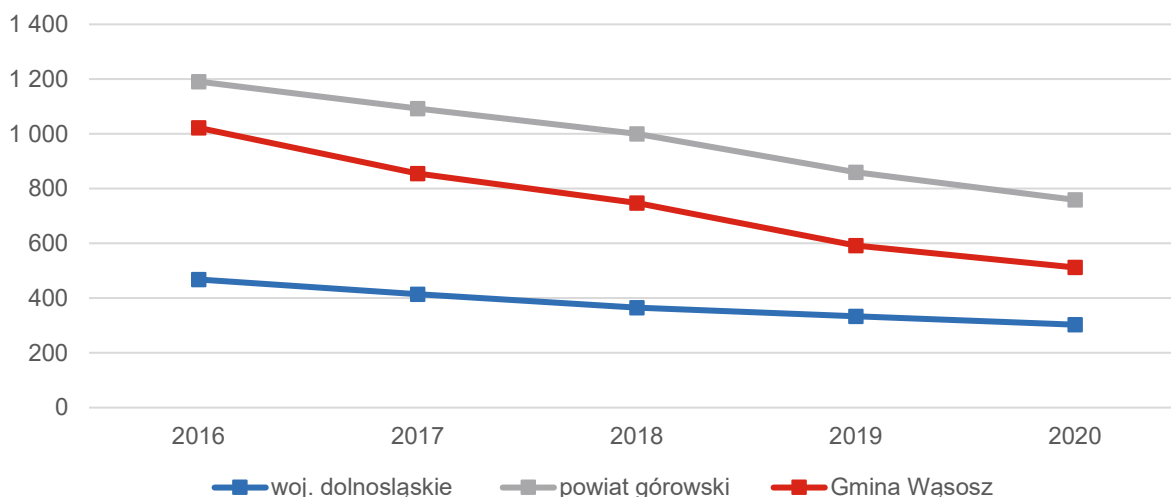
Zjawisko ubóstwa opiera się na odniesieniu poziomu zaspokojenia potrzeb osób, rodzin, gospodarstw domowych do poziomu ich zaspokojenia przez innych członków społeczeństwa. Odnosi się ono do niedostatku, biedy i nędzy, czego skutkiem jest m.in.: bezradność, brak motywacji, choroba, wykluczenie społeczne i obniżenie poziomu życia. Oznacza to, że ubóstwo charakteryzują nadmierne rozpiętości w poziomie zaspokojenia potrzeb w społeczeństwie.

Działania zmierzające m.in. do ograniczenia ubóstwa na terenie Gminy Wąsosz świadczy Ośrodek Pomocy Społecznej zlokalizowany przy ulicy Krzywej 11 w Wąsoszu. Jednostka ta w szczególności zajmuje się zaspokajaniem niezbędnych potrzeb życiowych osób i rodzin oraz umożliwianiem bytowania w warunkach odpowiadających godności człowieka. Do zadań OPS należy w szczególności:

- przyznawanie i wypłacanie przewidzianych ustawą o pomocy społecznej świadczeń,
- realizacja rządowych programów pomocy społecznej i gminnych programów ostonowych,
- realizacja programów współfinansowanych ze środków unijnych,
- realizacja zadań wynikających z przepisów prawa.

Pomoc świadczona przez OPS w Wąsoszu na rzecz rodzin i osób znajdujących się w sytuacji kryzysowej przybiera formy materialne i niematerialne. Jedną z takich form jest przyznawanie świadczeń, w tym m.in.: zasiłków stałych, okresowych, celowych i specjalnych zasiłków celowych, a także innych świadczeń pieniężnych. Do niematerialnych form pomocy zalicza się: pracę socjalną, prowadzenie i rozwój niezbędnej infrastruktury socjalnej, analizę i ocenę zjawisk rodzących zapotrzebowanie na świadczenia z pomocy społecznej, realizację zadań wynikających z rozeznaczonych potrzeb społecznych oraz rozwijanie nowych form pomocy społecznej i samopomocy w ramach zidentyfikowanych potrzeb.

Poziom ubóstwa na terenie Gminy można określić m.in. za pomocą wskaźnika obrazującego liczbę beneficjentów środowiskowej pomocy społecznej w przeliczeniu na 10 tys. mieszkańców. Porównując wartości wskaźnika dla Gminy z wartościami dla powiatu górowskiego i województwa dolnośląskiego zauważa się, że była ona najwyższa w przypadku powiatu. Należy zwrócić uwagę, iż udział beneficjentów środowiskowej pomocy społecznej w całym badanym okresie oraz we wszystkich badanych jednostkach wykazywał tendencję spadkową. W Gminie Wąsosz w 2020 r. wynosił on 512 beneficjentów w przeliczeniu na 10 tys. mieszkańców, podczas gdy dla powiatu przybrał on wartość 759, a dla województwa 303.



Rysunek 6 Beneficjenci środowiskowej pomocy społecznej na 10 tys. mieszkańców

Źródło: opracowanie własne na podstawie danych GUS

Wśród analizowanych jednostek, zjawisko ubóstwa zbadano na podstawie wskaźników:

- Udział osób korzystających z pomocy społecznej w ogólnej liczbie mieszkańców – destymulanta,
- Odsetek osób korzystających z pomocy społecznej, z tytułu ubóstwa, w ogólnej liczbie korzystających z pomocy społecznej – destymulanta,
- Odsetek osób korzystających z pomocy społecznej dotkniętych problemem alkoholizmu w ogólnej liczbie korzystających z pomocy społecznej – destymulanta,
- Kwota wypłaconych zasiłków w przeliczeniu na liczbę rodzin korzystających z pomocy społecznej – destymulanta,
- Kwota wypłaconych zasiłków w przeliczeniu na 100 mieszkańców – destymulanta,
- Kwota wypłaconych zasiłków w przeliczeniu na gospodarstwo domowe – desttmulanta,
- Kwota wypłaconych zasiłków w przeliczeniu na liczbę osób korzystających z pomocy społecznej – destymulanta.

Występujące na terenie gminy zjawisko ubóstwa najbardziej widoczne było w Jednostce 1. Zanotowano tam wysokie wartości wskaźników takich jak: udział osób korzystających z pomocy społecznej w ogólnej liczbie mieszkańców, odsetek osób korzystających z pomocy społecznej, dotkniętych problemem alkoholizmu, w ogólnej liczbie korzystających z pomocy społecznej oraz kwota wypłaconych zasiłków w przeliczeniu na 100 mieszkańców, w tym na liczbę gospodarstw domowych. Nagromadzenie negatywnych zjawisk świadczących o ubóstwie zidentyfikowano również w jednostkach: Wąsosz Północ i Wąsosz Południe. Szczegółowa analiza wskaźnikowa obejmująca wszystkie jednostki analityczne przedstawiona została w poniższych tabelach.

Tabela 4 Analiza wskaźnikowa sfery społecznej w obszarze ubóstwa (cz. I)

Jednostka analityczna	UBÓSTWO (cz. I)					
	Udział osób korzystających z pomocy społecznej w ogólnej liczbie mieszkańców		Odsetek osób korzystających z pomocy społecznej z tytułu ubóstwa w ogólnej liczbie korzystających z pomocy społecznej		Odsetek osób korzystających z pomocy społecznej dotkniętych problemem alkoholizmu w ogólnej liczbie korzystających z pomocy społecznej	
	wskaźnik	standaryzacja	wskaźnik	standaryzacja	wskaźnik	standaryzacja
Wąsosz Północ	0,012	1,629	0,0%	1,422	0,0%	0,512
Wąsosz Południe	0,034	-1,280	2,6%	0,897	0,0%	0,512
Jednostka 1	0,038	-1,706	5,3%	0,345	5,3%	-1,177
Jednostka 2	0,027	-0,386	8,7%	-0,357	0,0%	0,512
Jednostka 3	0,019	0,700	9,1%	-0,438	9,1%	-2,405
Jednostka 4	0,018	0,809	12,5%	-1,135	0,0%	0,512
Jednostka 5	0,019	0,642	11,1%	-0,851	0,0%	0,512
Jednostka 6	0,026	-0,272	13,3%	-1,305	0,0%	0,512
Jednostka 7	0,025	-0,135	0,0%	1,422	0,0%	0,512

Źródło: opracowanie własne.

Tabela 5 Analiza wskaźnikowa sfery społecznej w obszarze ubóstwa (cz. II)

Jednostka analityczna	UBÓSTWO (cz. II)							
	Kwota wypłaconych zasiłków w przeliczeniu na liczbę rodzin korzystających z pomocy społecznej		Kwota wypłaconych zasiłków w przeliczeniu na 100 mieszkańców		Kwota wypłaconych zasiłków w przeliczeniu na gospodarstwo domowe		Kwota wypłaconych zasiłków w przeliczeniu na liczbę osób korzystających z pomocy społecznej	
	wskaźnik	standaryzacja	wskaźnik	standaryzacja	wskaźnik	standaryzacja	wskaźnik	standaryzacja
Wąsosz Północ	2 550,63	-1,449	2 946,81	0,854	68,32	1,113	2 550,63	-1,502
Wąsosz Południe	2 222,92	-0,719	7 442,36	-1,768	220,55	-1,584	2 165,92	-0,687
Jednostka 1	1 779,51	0,269	6 708,48	-1,340	203,68	-1,285	1 779,51	0,131
Jednostka 2	1 174,84	1,616	3 073,30	0,780	92,64	0,682	1 123,76	1,520
Jednostka 3	2 031,88	-0,294	3 827,17	0,340	120,81	0,183	2 031,88	-0,403
Jednostka 4	1 191,80	1,578	1 874,74	1,479	45,84	1,511	1 042,83	1,692
Jednostka 5	2 090,48	-0,424	4 033,08	0,220	128,87	0,040	2 090,48	-0,528
Jednostka 6	1 749,02	0,337	4 318,56	0,054	118,87	0,217	1 632,42	0,443
Jednostka 7	2 309,65	-0,912	5 471,24	-0,619	180,64	-0,877	2 155,67	-0,666

Źródło: opracowanie własne.

PRZESTĘPCZOŚĆ

Przestępczość rozumie się jako wszelkiego rodzaju czyny określone przez prawo jako zachowania niezgodne z normą prawną, popełnione na danym terenie w określonym czasie. Do ograniczania przestępczości służą m.in. takie działania jak: prowadzenie profilaktyki kryminalistycznej, racjonalna polityka karna, kontrola społeczna, współpraca społeczności lokalnych z odpowiednimi służbami i wpływ wychowawczy.

Na terenie Gminy Wąsosz zapewnieniem bezpieczeństwa i porządku publicznego zajmuje się rewir dzielnicowych, znajdujący się na Placu Wolności 29 w Wąsoszu oraz Komenda Powiatowa Policji w Górze. Z uwagi na obniżający się poziom bezpieczeństwa poprzez rosnącą liczbę zdarzeń kryminalnych zidentyfikowano potrzebę funkcjonowania zwiększonej liczby policjantów na terenie Gminy. W przyszłym roku, planuje się zlokalizowanie w Wąsoszu posterunku policji. Według planów posterunek ten będzie obiektem modułowym o powierzchni około 180 m².

Zjawisko przestępczości na terenie Gminy Wąsosz zbadane zostało na podstawie wskaźników:

- Liczba stwierdzonych przestępstw na 1 000 mieszkańców – destymulanta,
- Liczba osób objętych procedurą „Niebieskiej Karty” w przeliczeniu na 100 mieszkańców – destymulanta.

Z analizy wskaźnikowej wynika, iż najwięcej przestępstw w przeliczeniu na 1 000 mieszkańców zanotowano w jednostkach analitycznych: Jednostka 1, Jednostka 4 i Jednostka 5. Drugi badany wskaźnik przybrał najbardziej niekorzystne wartości w Jednostce 6 i Jednostce 1. Z tego wynika, że najwyższą przestępczością charakteryzowała się Jednostka 1. Szczegółowa analiza wskaźnikowa dotycząca wszystkich jednostek analitycznych przedstawiona została w poniższej tabeli.

Tabela 6 Analiza wskaźnikowa sfery społecznej w obszarze przestępczości

Jednostka analityczna	PRZESTĘPCZOŚĆ			
	Liczba stwierdzonych przestępstw na 1 000 mieszkańców		Liczba osób objętych procedurą "Niebieskiej Karty" w przeliczeniu na 100 mieszkańców	
	wskaźnik	standaryzacja	wskaźnik	standaryzacja
Wąsosz Północ	8,99	0,146	0,13	0,699
Wąsosz Południe	9,69	0,004	0,09	0,935
Jednostka 1	21,83	-2,429	0,40	-0,875
Jednostka 2	8,32	0,278	0,48	-1,337
Jednostka 3	3,42	1,261	0,17	0,448
Jednostka 4	11,24	-0,306	0,22	0,134
Jednostka 5	11,79	-0,417	0,21	0,195
Jednostka 6	7,05	0,533	0,53	-1,650
Jednostka 7	5,08	0,929	0,00	1,451

Źródło: opracowanie własne.

OSOBY ZE SZCZEGÓLNYMI POTRZEBAMI

Zgodnie z *ustawą z dnia 19 lipca 2019 r. o zapewnianiu dostępności osobom ze szczególnymi potrzebami* (zwana dalej ustawą o dostępności), za osobę ze szczególnymi potrzebami uznaje się osobę, która ze względu na swoje cechy zewnętrzne lub wewnętrzne, albo ze względu na okoliczności, w których się znajduje, musi podjąć dodatkowe działania lub zastosować dodatkowe środki w celu przezwyciężenia bariery, aby uczestniczyć w różnych sferach życia na zasadzie równości z innymi osobami. Osoby ze szczególnymi potrzebami, rozumiane zgodnie z zakresem dostępności, zdefiniowanym w Programie rządowym Dostępność Plus 2018-2025, to między innymi:

- osoby na wózkach inwalidzkich, poruszające się o kulach, o ograniczonej możliwości poruszania się,
- osoby niewidome i słabowidzące,
- osoby z niepełnosprawnością słuchu,
- osoby głuchoniewidome,
- osoby z niepełnosprawnością psychiczną i intelektualną,
- osoby starsze i osłabione chorobami,
- kobiety w ciąży,
- osoby z małymi dziećmi, w tym z wózkami dziecięcymi,
- osoby mające trudności w komunikowaniu się z otoczeniem (także z rozumieniem języka pisanego albo mówionego),
- osoby o nietypowym wzroście (w tym również dzieci),
- osoby z ciężkim lub nieporęcznym bagażem, towarem.

Do minimalnych wymagań wg *ustawy o dostępności* należy zapewnienie w instytucjach publicznych dostępności architektonicznej, cyfrowej oraz informacyjno-komunikacyjnej. Na podstawie ustawy utworzono Fundusz Dostępności, dzięki któremu możliwe jest udzielanie, wsparcia finansowego w formie pożyczki na przedsięwzięcia dotyczące poprawy dostępności.

Zjawisko związane z wysoką liczbą mieszkańców będących osobami ze specjalnymi potrzebami w Gminie Wąsosz analizowano w oparciu o następujące wskaźniki:

- Odsetek osób korzystających z pomocy społecznej z tytułu niepełnosprawności w ogólnej liczbie mieszkańców – destymulanta,
- Odsetek osób korzystających z pomocy społecznej z tytułu niepełnosprawności w ogólnej liczbie korzystających z pomocy społecznej – destymulanta,
- Odsetek osób korzystających z pomocy społecznej z tytułu długotrwałej lub ciężkiej choroby w ogólnej liczbie mieszkańców – destymulanta,
- Odsetek osób korzystających z pomocy społecznej z tytułu długotrwałej lub ciężkiej choroby w ogólnej liczbie korzystających z pomocy społecznej – destymulanta.

Negatywne wartości wskaźników świadczące o nagromadzeniu osób ze szczególnymi potrzebami występowały w jednostkach analitycznych: Wąsosz Północ, Wąsosz Południe oraz Jednostka 1. Jednostka 1 charakteryzowała się najwyższymi wartościami badanych wskaźników, co oznacza, że na jej terenie występowały największe problemy. Szczegółowa analiza wskaźnikowa dotycząca wszystkich jednostek analitycznych przedstawiona została w poniższej tabeli.

Tabela 7 Analiza wskaźnikowa sfery społecznej w obszarze osób ze szczególnymi potrzebami

Jednostka analityczna	OSOBY ZE SZCZEGÓLNYMI POTRZEBAMI							
	Odsetek osób korzystających z pomocy społecznej z tytułu niepełnosprawności w ogólnej liczbie mieszkańców		Odsetek osób korzystających z pomocy społecznej z tytułu niepełnosprawności w ogólnej liczbie korzystających z pomocy społecznej		Odsetek osób korzystających z pomocy społecznej z tytułu długotrwałej lub ciężkiej choroby w ogólnej liczbie mieszkańców		Odsetek osób korzystających z pomocy społecznej z tytułu długotrwałej lub ciężkiej choroby w ogólnej liczbie korzystających z pomocy społecznej	
	wskaźnik	standaryzacja	wskaźnik	standaryzacja	wskaźnik	standaryzacja	wskaźnik	standaryzacja
Wąsosz Północ	0,3%	1,049	27,8%	-1,845	0,4%	1,251	38,9%	-0,446
Wąsosz Południe	0,6%	-2,070	17,9%	0,117	1,3%	-1,253	38,5%	-0,371
Jednostka 1	0,4%	0,249	10,5%	1,599	1,6%	-2,016	42,1%	-1,015
Jednostka 2	0,5%	-0,582	17,4%	0,229	0,6%	0,834	21,7%	2,587
Jednostka 3	0,3%	0,822	18,2%	0,071	0,7%	0,575	36,4%	0,000
Jednostka 4	0,4%	-0,306	25,0%	-1,290	0,7%	0,606	37,5%	-0,201
Jednostka 5	0,3%	1,043	16,7%	0,373	0,8%	0,387	38,9%	-0,446
Jednostka 6	0,4%	0,714	13,3%	1,039	1,1%	-0,497	40,0%	-0,643
Jednostka 7	0,5%	-0,919	20,0%	-0,292	0,8%	0,112	33,3%	0,536

Źródło: opracowanie własne.

KAPITAŁ LUDZKI

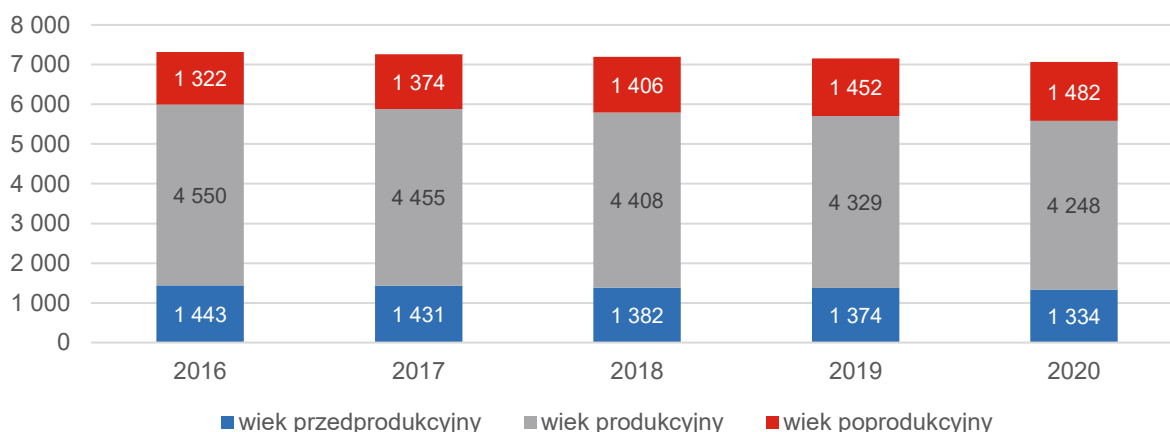
Poniższa tabela przedstawia sytuację zmian liczby ludności w powiecie górowskim w latach 2016-2020. Z analizy danych wynika, że na przestrzeni badanych lat liczba ludności w Gminie Wąsosz stopniowo się zmniejszała. Sytuacja ta dotyczyła także pozostałych gmin z powiatu.

Tabela 8 Kształtowanie się liczby ludności w powiecie górowskim w latach 2016-2020

JST	2016	2017	2018	2019	2020	udział w 2020 r.	średnia dynamika
powiat górowski	35 715	35 473	35 182	34 870	34 552	100%	99,2%
Góra	20 306	20 177	20 037	19 878	19 720	57%	99,3%
Jemielno	3 066	3 051	3 010	2 997	2 967	9%	99,2%
Wąsosz	7 315	7 260	7 196	7 155	7 064	20%	99,1%
Niechlów	5 028	4 985	4 939	4 840	4 801	14%	98,9%

Źródło: opracowanie własne na podstawie danych GUS.

Zmiany liczby ludności przekładają się na strukturę ludności Gminy. Szczegółowe dane z tego zakresu przedstawiono na poniższej rycinie. Analizując strukturę ludności w Gminie Wąsosz zauważyć można, że liczba ludności w wieku przedprodukcyjnym oraz wieku produkcyjnym corocznie stopniowo malały. Odwrotna tendencja widoczna była w przypadku liczby osób w wieku poprodukcyjnym. Należy pamiętać, że z takim zjawiskiem zmagają się większość gmin w Polsce. Skutkiem opisanych zmian struktury ludności jest zmiana zapotrzebowania na usługi społeczne, w tym konieczność rozszerzenia oferty dla seniorów. Problem starzejącego się społeczeństwa oraz oddziaływanie obecnego trendu, jakim jest srebrne tsunami⁵, wpłynie również na sferę gospodarczą – brak zastępowalności pokoleń na rynku pracy.



Rysunek 7 Struktura ekonomicznych grup wiekowych w Gminie Wąsosz w latach 2016-2020

Źródło: Opracowanie własne na podstawie danych GUS

Poniższa tabela przedstawia wskaźnik mieszkańców w wieku kreatywnym (liczba ludności w wieku 25-34 lat w stosunku do ludności ogółem) oraz wskaźnik senioralnego obciążenia

⁵ Srebrne tsunami (ang. Silver Tsunami) – to konsumenci w wieku 50+. Do tej pory nazywani byli pokoleniem Baby boomers, czyli pokoleniem wyżej urodzonym w latach powojennych – 1946-1964, teraz nabiera srebrzystej barwy i przechodzi na kolejny poziom konsumpcji (źródło: <https://kognitywnie.pl/silver-tsunami-czyli-pokolenie-przyszlosci/>).

demograficznego (ludność w wieku poprodukcyjnym w stosunku do ludności w wieku produkcyjnym). Ludność w wieku kreatywnym to potencjał rozwoju ekonomicznego Gminy. Obserwowany w Gminie Wąsosz spadek wartości tego wskaźnika jest zjawiskiem negatywnym. Na przestrzeni lat 2016-2020 spadek tego wskaźnika w Gminie Wąsosz wynosił 1,46 pp., a dynamika jego spadku 90%.

Pomimo występowania w gminie Wąsosz zjawiska starzenia się społeczeństwa, należy zauważyć, że w 2020 r. wskaźnik senioralnego obciążenia demograficznego był niższy w Gminie niż w powiecie i województwie, podobnie było z dynamiką wzrostu tego wskaźnika.

Tabela 9 Wskaźniki demograficzne dla Gminy Wąsosz w 2016 i 2020 r. na tle innych jednostek

JST	mieszkańcy w wieku kreatywnym (%)			senioralne obciążenie demograficzne (%)		
	2016	2020	dynamika	2016	2020	dynamika
woj. dolnośląskie	15,72	13,38	85%	24,60	29,90	122%
powiat górowski	15,27	14,38	94%	21,90	26,30	120%
Gmina Wąsosz	15,38	13,92	90%	21,30	25,20	118%

Źródło: opracowanie własne na podstawie danych GUS.

Starzejące się społeczeństwo, a także wskaźniki demograficzne związane z odpływem osób w wieku kreatywnym i zwiększającym się senioralnym obciążeniem wpływają na poziom kapitału społecznego. Zjawiska te w Gminie Wąsosz analizowano za pomocą następujących wskaźników:

- Udział osób w wieku przedprodukcyjnym w ogólnej liczbie ludności – stymulanta,
- Ludność w wieku poprodukcyjnym na 100 osób w wieku produkcyjnym – destymulanta,
- Udział osób w wieku poprodukcyjnym w ogólnej liczbie ludności – destymulanta,
- Udział dzieci w wieku 0-3 lat w ogólnej liczbie mieszkańców – stymulanta,
- Udział dzieci w wieku 3-6 lat w ogólnej liczbie mieszkańców – stymulanta,
- Dynamika zmiany liczby mieszkańców 2020/2015 – stymulanta.

Wysoki udział osób w wieku poprodukcyjnym, zarówno w stosunku do liczby ludności ogółem, jak i w przeliczeniu na 100 osób w wieku produkcyjnym odnotowano w Jednostce 4 i Jednostce 2. Ponadto w Jednostce 4 zaobserwowano również, najniższą wśród wszystkich jednostek, liczbę osób w wieku przedprodukcyjnym. W przypadku tego wskaźnika niskie wartości osiągnęła również jednostka Wąsosz Północ. Najniższy potencjał społeczny wyrażany przez udział dzieci do lat 3 w ogólnej liczbie mieszkańców zidentyfikowano w jednostce Wąsosz Północ. W Wąsoszu Północ oraz Jednostce 4 występował także najmniejszy udział dzieci w wieku 3-6 lat. Negatywne wartości w przypadku wskaźnika określającego dynamikę zmian liczby ludności w latach 2015-2020 odnotowano w: Jednostce 6, Jednostce 1, Jednostce 2 oraz Jednostce 5. Szczegółowa analiza wskaźnikowa dotycząca wszystkich jednostek analitycznych przedstawiona została w poniższej tabeli.

Tabela 10 Analiza wskaźnikowa sfery społecznej w obszarze kapitału ludzkiego

Jednostka analityczna	KAPITAŁ LUDZKI											
	Udział osób w wieku przedprodukcyjnym w ogólnej liczbie ludności		Ludność w wieku poprodukcyjnym na 100 osób w wieku produkcyjnym		Udział osób w wieku poprodukcyjnym w ogólnej liczbie ludności		Udział dzieci w wieku 0-3 lat w ogólnej liczbie mieszkańców		Udział dzieci w wieku 3-6 lat w ogólnej liczbie mieszkańców		Dynamika zmiany liczby mieszkańców 2021/2015	
	wskaźnik	standaryzacja	wskaźnik	standaryzacja	wskaźnik	standaryzacja	wskaźnik	standaryzacja	wskaźnik	standaryzacja	wskaźnik	standaryzacja
Wąsosz Północ	17,5%	-1,090	35,51	-0,667	21,6%	-0,820	3,2%	-1,421	3,1%	-1,371	97,1%	0,117
Wąsosz Południe	20,0%	0,553	26,29	1,281	16,7%	1,294	3,9%	-0,221	3,7%	-0,377	101,3%	1,178
Jednostka 1	21,4%	1,476	30,69	0,350	18,5%	0,529	4,0%	-0,057	4,0%	0,052	92,6%	-1,014
Jednostka 2	20,3%	0,768	39,00	-1,404	22,4%	-1,127	3,6%	-0,778	4,0%	0,172	94,2%	-0,628
Jednostka 3	18,2%	-0,643	25,13	1,525	16,4%	1,384	4,3%	0,505	4,8%	1,378	97,5%	0,209
Jednostka 4	16,2%	-1,917	38,15	-1,223	23,1%	-1,463	4,3%	0,485	2,9%	-1,627	98,9%	0,560
Jednostka 5	20,0%	0,580	29,97	0,504	18,4%	0,537	3,6%	-0,639	3,8%	-0,296	95,0%	-0,418
Jednostka 6	19,9%	0,507	30,46	0,400	18,7%	0,426	5,3%	2,321	4,8%	1,326	90,0%	-1,682
Jednostka 7	18,8%	-0,235	35,98	-0,765	21,5%	-0,760	3,9%	-0,194	4,4%	0,744	103,3%	1,678

Źródło: opracowanie własne.

AKTYWNOŚĆ SPOŁECZNA

Aktywność społeczną rozumie się jako wszelkie działania jednostek, które są wykonywane w ramach określonych ról, przyczyniające się do ożywienia i aktywizacji grup społecznych oraz organizacji i innych jednostek. Jest to także podjęcie się jakiegoś zagadnienia lub problemu, skłaniające do zaangażowania różnych jednostek.

Na terenie Gminy Wąsosz działa samodzielna instytucja kultury jaką jest Zespół Placówek Kultury, który składa się z Miejsko-Gminnego Ośrodka Kultury, Kina oraz Biblioteki Publicznej. Tworzące Zespół MGOK oraz Kino zlokalizowane są przy ul. Zacisze 10D w Wąsoszu.

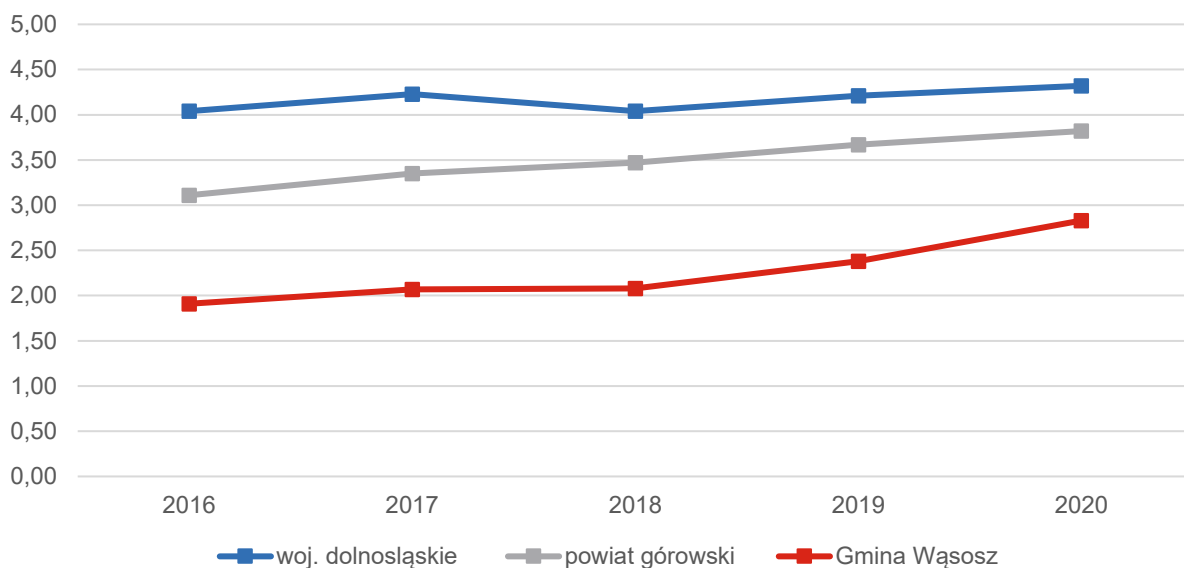
Na terenie placówki znajduje się sala muzyczna, plastyczna i bankietowa oraz Kino „Zacisze”. Sala muzyczna przeznaczona jest na regularne spotkania członków sekcji wokalo-instrumentalnej, natomiast salę plastyczną zajmują członkowie sekcji malarskiej i plastycznej. Sala bankietowa jest klimatyzowana i posiada zaplecze kuchenne-gastronomiczne. Wykorzystywana jest do różnych wydarzeń gminnych. Z kolei Kino wyposażone jest w 40 foteli i 3 miejsca dla osób z niepełnosprawnościami. Seanse odbywają się w weekendy, a repertuar udostępniany jest na stronie internetowej Zespołu Placówek Kultury.

Biblioteka Publiczna, zlokalizowana jest przy ul. Krzywej 11 w Wąsoszu. Posiada ona swoją Filię w Kamieniu Górowskim. Biblioteka zajmuje się organizowaniem tematycznych i okolicznościowych akcji oraz wydarzeń czytelniczych, a także prowadzi zajęcia z zakresu edukacji czytelniczej dla stałej grupy: Dyskusyjnego Klubu Książki „Literka” powstałego w 2006 r. Ciekawym projektem realizowanym przez Bibliotekę jest Projekt „Zielony Regał w bibliotece” mający na celu uwrażliwienie na walory środowiska naturalnego, poprzez aktywne sięganie po książki ekologiczno-przyrodnicze dla dzieci.

Zespół Placówek Kultury jest miejscem, w którym przez cały rok organizowane są wydarzenia okolicznościowe, konkursy tematyczne, imprezy, koncerty i zajęcia z zakresu edukacji artystycznej dla wszystkich grup wiekowych.

Uczestnictwo mieszkańców w życiu publicznym i kulturalnym przejawia się również w różnego rodzaju inicjatywach oddolnych, ale także poprzez zorganizowane grupy społeczne, m.in. organizacje pozarządowe.

Analizując liczbę fundacji, stowarzyszeń i organizacji społecznych w przeliczeniu na 1 000 mieszkańców, zauważyć można, że wskaźnik ten w ostatnich latach wzrastał, co było widoczne zarówno w Gminie Wąsosz, jak i powiecie górowskim i województwie dolnośląskim. Jednak w porównaniu tego wskaźnika dla Gminy w stosunku do powiatu i województwa wciąż charakteryzują go najniższe wartości. W 2020 r. dla Gminy Wąsosz wskaźnik ten wynosił 2,83, dla powiatu 3,82, natomiast dla województwa 4,32.



Rysunek 8 Fundacje, stowarzyszenia i organizacje społeczne na 1 tys. mieszkańców

Źródło: opracowanie własne na podstawie danych GUS.

Do trzeciego sektora działającego na terenie Gminy Wąsosz należą takie organizacje jak:

- Stowarzyszenie „Orla” Wąsosz,
- Ochotnicza Straż Pożarna Rzeczypospolitej Polskiej w Wąsoszu,
- Ochotnicza Straż Pożarna Rzeczypospolitej Polskiej w Czeladzi Wielkiej,
- Dolnośląskie Stowarzyszenie Dla Dzieci i Młodzieży z Niepełnosprawnością Intelektualną „Iskierka”,
- Stowarzyszenie Działające na rzecz Kształtowania i Ochrony Środowiska oraz Propagowania Życia w Zgodzie z Naturą „Żuraw”,
- Wąsoskie Stowarzyszenie Opieki nad Zwierzętami „Kundelek”,
- Stowarzyszenie „Wioska Cudów” na rzecz Odnowy Wsi Chocieborowice,
- Stowarzyszenie Ochotnicza Straż Pożarna w Płoskach,
- Ochotnicza Straż Pożarna w Rudnej Wielkiej,
- Stowarzyszenie Piękny Wąsosz,
- Stowarzyszenie Uniwersytet Trzeciego Wieku w Wąsoszu,
- Fundacja EDU-AKCJA.

Analizę wskaźnikową z zakresu aktywności mieszkańców na rzecz lokalnej społeczności oraz promocji jednostki i kultywowaniu jej tradycji opracowano na podstawie dwóch wskaźników:

- Liczby fundacji, stowarzyszeń i organizacji społecznych na 100 mieszkańców – stymulanta,
- Liczby kół gospodyń wiejskich na 100 mieszkańców – stymulanta.

Liczba fundacji, stowarzyszeń i organizacji społecznych w przeliczeniu na 100 mieszkańców kształtowała się negatywnie w: Jednostce 3, Jednostce 6 oraz Wąsoszu Północ. Z kolei koła gospodyń wiejskich na terenie Gminy Wąsosz funkcjonują w Jednostce 2 i Jednostce 1, dlatego też tylko w tych jednostkach analitycznych wskaźnik przyjął wartości dodatnie.

Szczegółowa analiza wskaźnikowa dotycząca wszystkich jednostek analitycznych przedstawiona została w poniższej tabeli.

Tabela 11 Analiza wskaźnikowa sfery społecznej w obszarze aktywności społecznej

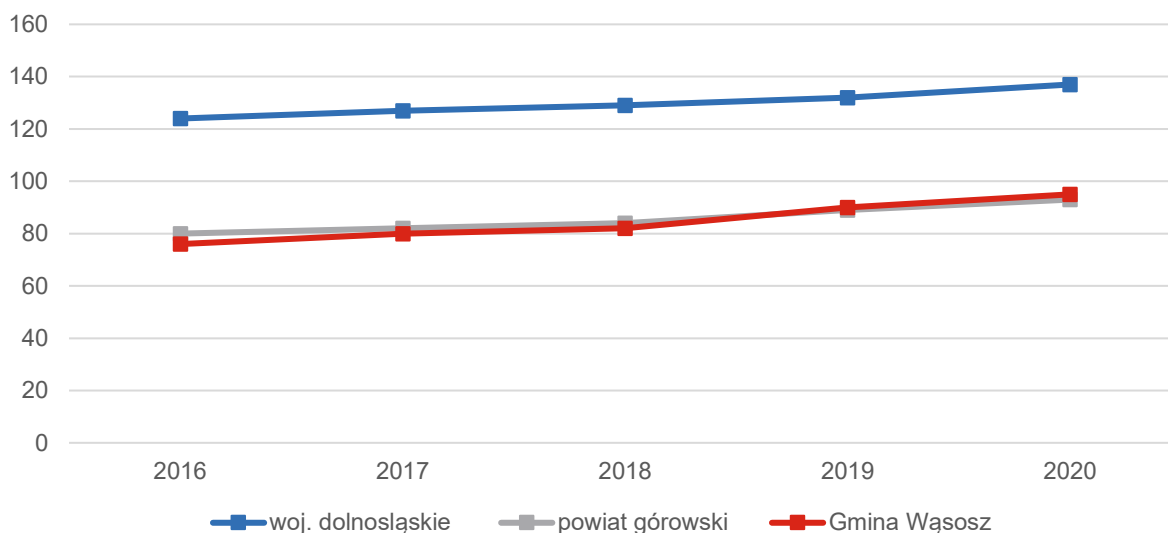
Jednostka analityczna	AKTYWNOŚĆ SPOŁECZNA			
	Liczba fundacji, stowarzyszeń i organizacji społecznych na 100 mieszkańców		Liczba kół gospodyń wiejskich na 100 mieszkańców	
	wskaźnik	standaryzacja	wskaźnik	standaryzacja
Wąsosz Północ	0,13	-0,337	0,00	-0,532
Wąsosz Południe	0,26	0,805	0,00	-0,532
Jednostka 1	0,40	1,919	0,20	1,645
Jednostka 2	0,12	-0,417	0,24	2,077
Jednostka 3	0,00	-1,416	0,00	-0,532
Jednostka 4	0,22	0,472	0,00	-0,532
Jednostka 5	0,21	0,385	0,00	-0,532
Jednostka 6	0,00	-1,416	0,00	-0,532
Jednostka 7	0,17	0,006	0,00	-0,532

Źródło: opracowanie własne.

4.1 Sfera gospodarcza

Firmy prowadzące swoją działalność na terenie Gminy Wąsosz zajmują się głównie usługami z zakresu budownictwa oraz działalnością handlową. Do najważniejszych z nich zalicza się m.in.: Cztery Pory Domu. Remonty, Ant-Bud. Usługi ogólnobudowlane Kozłowski A., Olo Mixbud Zakład ogólnobudowlany Olejnik R., Wasilewski Wacław Usługi renowacyjne, Eco Instal Maciej Kubiak. Natomiast firmami reprezentującymi branżę handlową są m.in.: Daniel Barteczka PHU BARTEX, Sklep elektryczny, Gustaw Przewozy osobowe Wielogórski A..

Według danych GUS na terenie Gminy Wąsosz, zarejestrowanych w REGON było 669 podmiotów gospodarczych, co stanowiło 20,8% podmiotów powiatu górowskiego. Należy zwrócić uwagę, że liczba ta stale rośnie, a na przestrzeni lat 2016-2020 zwiększyła się o 112. Przeliczając liczbę podmiotów gospodarczych na 1 000 mieszkańców, w latach 2016-2020 zaobserwowano wzrost wskaźnika, zarówno w Gminie Wąsosz, jak i powiecie górowskim oraz województwie dolnośląskim. Przy czym wskaźnik dla Gminy lokuje się na niższym poziomie niż wskaźnik dla województwa, ale jest porównywalny do wartości wskaźnika dla powiatu. W podziale działalności według sekcji PKD najwięcej firm działało w sekcji budownictwa (27%) oraz handlu hurtowego i detalicznego; naprawa pojazdów samochodowych, włączając motocykle (22%).



Rysunek 9 Podmioty gospodarcze wpisane do REGON na 1 000 mieszkańców

Źródło: opracowanie własne na podstawie danych GUS

Sferę gospodarczą Gminy Wąsosz zbadano za pomocą wskaźników obrazujących aktywność gospodarczą w zakresie funkcjonujących przedsiębiorstw. Wskaźniki, które poddano analizie to:

- Liczba zarejestrowanych podmiotów gospodarczych ogółem na 100 mieszkańców – stymulanta,
- Liczba zarejestrowanych podmiotów gospodarczych ogółem na 100 osób w wieku produkcyjnym – stymulanta,
- Liczba zarejestrowanych podmiotów gospodarczych w 2021 r. na 100 mieszkańców – stymulanta,
- Liczba zarejestrowanych podmiotów gospodarczych w 2021 r. na 100 osób w wieku produkcyjnym – stymulanta.

Wśród analizowanych jednostek, najniższą wartość wskaźnika dotyczącego liczby zarejestrowanych podmiotów gospodarczych, w przeliczeniu zarówno na 100 mieszkańców, jak i 100 osób w wieku produkcyjnym, zaobserwowano w: Jednostce 4 i Jednostce 5. Te same wskaźniki przeanalizowano również tylko dla 2021 r. Z badań wynika, iż we wszystkich analizowanych jednostkach z wyjątkiem Wąsosza Północ odnotowano niekorzystne wartości wskaźników. Oznacza to, że tylko w Wąsoszu Północ w 2021 r. rejestrowały się nowe podmioty gospodarcze. Szczegółowa analiza wskaźnikowa dotycząca wszystkich jednostek analitycznych przedstawiona została w poniższej tabeli.

Tabela 12 Analiza wskaźnikowa sfery gospodarczej w obszarze aktywności gospodarczej

Jednostka analityczna	AKTYWNOŚĆ GOSPODARCZA							
	Liczba zarejestrowanych podmiotów gospodarczych ogółem na 100 mieszkańców		Liczba zarejestrowanych podmiotów gospodarczych ogółem na 100 osób w wieku produkcyjnym		Liczba zarejestrowanych podmiotów gospodarczych w 2021 r. na 100 mieszkańców		Liczba zarejestrowanych podmiotów gospodarczych w 2021 r. na 100 osób w wieku produkcyjnym	
	wskaźnik	standaryzacja	wskaźnik	standaryzacja	wskaźnik	standaryzacja	wskaźnik	standaryzacja
Wąsosz Północ	1,03	1,521	1,69	1,570	0,26	2,828	0,42	2,828
Wąsosz Południe	1,23	2,039	1,95	1,979	0,00	-0,354	0,00	-0,354
Jednostka 1	0,20	-0,557	0,33	-0,556	0,00	-0,354	0,00	-0,354
Jednostka 2	0,36	-0,160	0,62	-0,098	0,00	-0,354	0,00	-0,354
Jednostka 3	0,17	-0,625	0,26	-0,663	0,00	-0,354	0,00	-0,354
Jednostka 4	0,00	-1,055	0,00	-1,074	0,00	-0,354	0,00	-0,354
Jednostka 5	0,11	-0,786	0,17	-0,801	0,00	-0,354	0,00	-0,354
Jednostka 6	0,35	-0,170	0,57	-0,173	0,00	-0,354	0,00	-0,354
Jednostka 7	0,34	-0,206	0,57	-0,185	0,00	-0,354	0,00	-0,354

Źródło: opracowanie własne.

4.2 Sfera środowiskowa

Oprócz obszarów i obiektów chronionych omówionych we wcześniejszym rozdziale na terenie Gminy Wąsosz znajdują się udokumentowane złoża kopalin takie jak:

- „Wiewierz E” i „Wiewierz W” – gaz ziemny,
- „Załęcze” – gaz ziemny,
- „Ślubów” – gaz ziemny,
- „Kowalowo” i „Kowalowo I” – kruszywo naturalne, piasek ze żwirem i piasek dla celów budowlanych,
- „Górna Wrończa” – surowce ilaste ceramiki budowlanej,
- „Załęcze – Wodniki” – piaski kwarcowe do produkcji cegły wapienno-piaskowej,
- „Marysin” – kruszywo naturalne,
- „Czarnoborsko” – kruszywo naturalne,
- „Zubrza” – kruszywa naturalne,
- „Górna Wrończa II” – surowce ilaste ceramiki budowlanej.

Ponadto w graniach Gminy występują cenne łąki i pastwiska, będące ostoją dla tamtejszego ptactwa. Tereny łąk bogate są w rzadkie i chronione gatunki roślin. Takie obszary sprawiają, że Gmina Wąsosz staje się bardziej atrakcyjna przyrodniczo i turystycznie.

Sfera środowiskowa to również zagadnienia związane z czystym powietrzem. Jak wskazują normy jakości powietrza określone w dyrektywach Parlamentu Europejskiego i Rady UE, średnioroczny poziom dopuszczalny dla stężenia pyłów PM 10 wynosi 40 µg/m³, a dla PM_{2,5} 25 µg/m³. W przypadku Gminy Wąsosz średnioroczne zanieczyszczenie pyłem PM₁₀ na prawie całym obszarze Gminy wynosi 20-25 µg/m³, a PM_{2,5} 15-20 µg/m³. Pomiary te wskazują na stosunkowo dobrą jakość powietrza na terenie Gminy.

Według *ustawy o rewitalizacji* szczególnymi zjawiskami kryzysowymi, występującymi w sferze środowiskowej są: przekroczone standardy jakości środowiska oraz obecność odpadów stwarzających zagrożenie dla życia, zdrowia ludzi lub stanu środowiska. Przykładem takiego odpadu jest azbest.

Azbest stanowi występujący w przyrodzie minerał odporny na działanie mrozu, wysokich temperatur, substancji chemicznych i jest odporny na rozciąganie. Składa się on z włókien – uwodnionych krzemianów magnezu, żelaza, wapnia i sodu. Wyroby azbestowe przede wszystkim wykorzystywano w budownictwie jako pokrycia dachowe, osłony elewacyjne ścian, przewody kominowe, rury wodociągowe i kanalizacyjne oraz elementy izolacyjne. Włókna azbestowe wnikają bezpośrednio do organizmu człowieka poprzez układ oddechowy, gromadzą się i zalegają w płucach. Azbest w niewielkim stopniu wchłaniany jest także przez skórę.

Zgodnie z rozporządzeniem Ministra Zdrowia z dnia 2 września 2005 r. w sprawie wykazu substancji niebezpiecznych wraz z ich klasyfikacją i oznakowaniem (Dz.U. 2005 nr 201 poz. 1674) azbest widnieje jako substancja o udokumentowanym działaniu rakotwórczym kategorii 1, stanowiącym poważne zagrożenie zdrowia w następstwie narażenia na długotrwałe oddziaływanie na drogi oddechowe.

Sfera środowiskowa na terenie Gminy Wąsosz przeanalizowana została za pomocą wskaźników obrazujących pokrycie powierzchni azbestem:

- Liczba budynków mieszkalnych pokrytych płytami azbestowo-cementowymi w ogólnej liczbie budynków – destymulanta,
- Liczba budynków mieszkalnych pokrytych płytami azbestowo-cementowymi na 100 mieszkańców – destymulanta,
- Powierzchnia materiałów zawierających azbest na 100 budynków – destymulanta,
- Powierzchnia materiałów zawierających azbest na 100 mieszkańców – destymulanta.

Warto jednak zaznaczyć, że Gmina Wąsosz aktywnie działa na rzecz poprawy aktualnego stanu, m.in. poprzez realizację „Programu usuwania azbestu i wyrobów zawierających azbest z terenu gminy Wąsosz na lata 2016-2032”.

Największe natężenie liczby budynków mieszkalnych pokrytych płytami azbestowo-cementowymi w ogólnej liczbie budynków oraz w przeliczeniu na 100 mieszkańców odnotowano w Jednostce 5. Z kolei najwyższymi, negatywnymi wartościami wskaźnika dotyczącego powierzchni materiałów zawierających azbest na 100 budynków oraz w przeliczeniu na 100 mieszkańców, charakteryzowała się Jednostka 4. Szczegółowa analiza wskaźnikowa dotycząca wszystkich jednostek analitycznych przedstawiona została w poniższej tabeli.



Tabela 13 Analiza wskaźnikowa sfery środowiskowej w obszarze pokrycia przestrzeni azbestem

Jednostka analityczna	POKRYCIE AZBESTEM							
	Liczba budynków mieszkalnych pokrytych płytami azbestowo-cementowymi w ogólnej liczbie budynków		Liczba budynków mieszkalnych pokrytych płytami azbestowo-cementowymi na 100 mieszkańców		Powierzchnia materiałów zawierających azbest na 100 budynków		Powierzchnia materiałów zawierających azbest na 100 mieszkańców	
	wskaźnik	standaryzacja	wskaźnik	standaryzacja	wskaźnik	standaryzacja	wskaźnik	standaryzacja
Wąsosz Północ	8,3%	0,843	2,89	1,515	1051,82	0,519	367,26	0,814
Wąsosz Południe	7,8%	1,040	3,08	1,442	480,61	1,181	189,70	1,007
Jednostka 1	11,2%	-0,415	7,54	-0,204	957,82	0,628	644,25	0,512
Jednostka 2	8,9%	0,587	7,37	-0,142	751,79	0,867	624,85	0,533
Jednostka 3	8,4%	0,794	6,68	0,114	1709,03	-0,244	1360,79	-0,270
Jednostka 4	11,0%	-0,340	10,79	-1,404	3474,25	-2,291	3396,18	-2,490
Jednostka 5	15,5%	-2,256	11,25	-1,577	2280,87	-0,907	1655,04	-0,591
Jednostka 6	9,0%	0,513	6,17	0,301	1495,48	0,004	1020,72	0,101
Jednostka 7	12,0%	-0,768	7,11	-0,044	1288,83	0,244	761,08	0,384

Źródło: opracowanie własne.

4.3 Sfera przestrzenno-funkcjonalna

Analizując strukturę przestrzenno-funkcjonalną Gminy wyróżnić można kilka funkcji: usługowo-produkcyjną, rolniczą oraz rekreacyjno-rolniczą. W przypadku samego miasta Wąsosza, jego strukturę przestrzenno-funkcjonalną stanowią: centrum o charakterze handlowo-usługowym, część północna mająca charakter mieszkaniowo-usługowy oraz część południowa pełniąca głównie funkcje produkcyjne.

W oparciu o zapisy Studium uwarunkowań i kierunków zagospodarowania przestrzennego Gminy Wąsosz zauważa się, że rozwój przestrzenny Gminy w kolejnych latach odbywał się będzie poprzez rozwój budownictwa mieszkaniowego na nowych terenach przydatnych do zabudowy, z wykluczeniem możliwości (poza miastem Wąsosz) realizacji nowej zabudowy wielorodzinnej. Do nowej zabudowy mieszkaniowej zaliczać się będzie: zabudowa jednorodzinna, zagrodowa oraz rekreacyjno-letniskowa. W przypadku miasta Wąsosza rozwój zabudowy występował będzie w kierunku północnym i północno-wschodnim. Oprócz tego rozwijać się będzie także funkcja usługowa – w Studium wyznaczono tereny przeznaczone pod nowe usługi podstawowe dostępne dla przyszłych inwestorów. Z uwagi na występujące w granicach Gminy duże kompleksy leśne i tereny atrakcyjne krajobrazowo planuje się także dalszy rozwój bazy sportowo-turystyczno-rekreacyjnej.

Sfera funkcjonalno-przestrzenna to również obiekty infrastruktury publicznej, do której mieszkańcy mają bezpośredni dostęp. Obiekty infrastruktury sportowej, a także w szczególności place zabaw umożliwiają mieszkańcom jednostki samorządu terytorialnego prowadzenie aktywnego trybu życia już od najmłodszych lat. Aktywność fizyczna przekładająca się na sprawność psychofizyczną prowadzi do kształtowania wśród mieszkańców postaw prozdrowotnych, co w konsekwencji zmniejsza niebezpieczeństwo zapadania na niektóre choroby cywilizacyjne jak np. otyłość.

Zgodnie z *ustawą o rewitalizacji* przykładami zjawisk kryzysowych mogących wystąpić w sferze przestrzenno-funkcjonalnej, są:

- niewystarczające wyposażenie w infrastrukturę techniczną i społeczną lub jej zły stan techniczny,
- brak dostępu do podstawowych usług lub ich niska jakość,
- niedostosowanie rozwiązań urbanistycznych do zmieniających się funkcji obszaru,
- niedostosowanie infrastruktury do potrzeb osób ze szczególnymi potrzebami,
- niski poziom obsługi komunikacyjnej,
- niedobór lub niska jakość terenów publicznych.

Sytuację w sferze przestrzenno-funkcjonalnej przeanalizowano na podstawie danych obrazujących dostęp do określonych obiektów infrastruktury publicznej, tj.:

- powierzchnia ogólnodostępnych terenów zieleni na 100 mieszkańców – stymulanta,
- liczba obiektów infrastruktury sportowej na 100 mieszkańców – stymulanta,
- liczba ogólnodostępnych placów zabaw (bez szkolnych) na 100 mieszkańców – stymulanta.

Oprócz dostępności infrastruktury technicznej zbadano również poziom ładu przestrzennego na podstawie:

- udział powierzchni miejscowych planów zagospodarowania przestrzennego uchwalonych w 2015 r. i później, w ogólnej powierzchni Gminy – stymulanta.

Wskaźnik skupiający się na dostępności terenów zieleni - powierzchnia ogólnodostępnych terenów zieleni na 100 mieszkańców, najbardziej niekorzystne wartości przyjmował w jednostkach: Wąsosz Południe oraz Jednostce 7. Dodatnia wartość tego wskaźnika występowała jedynie w: Jednostce 1, Jednostce 4 i Jednostce 5. Wszystkie pozostałe jednostki posiadają wskaźnik poniżej 0. Natomiast najbardziej niekorzystnymi wartościami wskaźnika liczby obiektów infrastruktury sportowej na 100 mieszkańców charakteryzowały się: Wąsosz Północ oraz Jednostka 3. W przypadku wskaźnika liczby ogólnodostępnych placów zabaw (bez szkolnych) na 100 mieszkańców problem zauważono w jednostce Wąsosz Południe, to tutaj zlokalizowanych jest ich najmniej. Niski poziom ładu przestrzennego widoczny był w niemal wszystkich analizowanych jednostkach z wyjątkiem Jednostki 3 i Jednostki 5, które to posiadały odsetek pokrycia miejscowymi planami zagospodarowania przestrzennego. Szczegółowa analiza wskaźnikowa dotycząca wszystkich jednostek analitycznych przedstawiona została w poniższej tabeli.



Tabela 14 Analiza sfery przestrzenno-funkcjonalnej w obszarze dostępności terenów zieleni, infrastruktury publicznej oraz ładu przestrzennego

Jednostka analityczna	DOSTĘPNOŚĆ TERENÓW ZIELENI		DOSTĘPNOŚĆ INFRASTRUKTURY PUBLICZNEJ				ŁAD PRZESTRZENNY	
	Powierzchnia ogólnodostępnych terenów zieleni na 100 mieszkańców		Liczba obiektów infrastruktury sportowej na 100 mieszkańców		Liczba ogólnodostępnych placów zabaw (bez szkolnych) na 100 mieszkańców		Udział powierzchni miejscowych planów zagospodarowania przestrzennego uchwalonych w 2015 r. i później w ogólnej powierzchni gminy	
	wskaźnik	standaryzacja	wskaźnik	standaryzacja	wskaźnik	standaryzacja	wskaźnik	standaryzacja
Wąsosz Północ	0,25	-0,041	0,32	-1,215	0,26	-0,991	0,0%	-0,431
Wąsosz Południe	0,13	-0,739	0,44	-0,725	0,09	-1,672	0,0%	-0,431
Jednostka 1	0,71	2,452	0,79	0,722	0,79	1,178	0,0%	-0,431
Jednostka 2	0,20	-0,337	0,48	-0,581	0,48	-0,106	0,0%	-0,431
Jednostka 3	0,14	-0,652	0,34	-1,127	0,34	-0,644	1,1%	2,764
Jednostka 4	0,28	0,083	0,67	0,233	0,67	0,696	0,0%	-0,431
Jednostka 5	0,41	0,800	0,96	1,423	0,86	1,436	0,2%	0,251
Jednostka 6	0,14	-0,672	0,53	-0,362	0,35	-0,603	0,0%	-0,431
Jednostka 7	0,10	-0,895	1,02	1,631	0,68	0,706	0,0%	-0,431

Źródło: opracowanie własne.

4.4 Sfera techniczna

Stan degradacji technicznej obiektów przestrzeni publicznej zauważalny jest niemal natychmiastowo zarówno przez mieszkańców Gminy, jak i turystów. Wpływa on negatywnie m.in. na estetykę i promocję całej Gminy, a także na jakość życia mieszkańców, stan środowiska oraz na zachowanie ładu przestrzennego. Tereny, na których stan techniczny obiektów, określa się jako zły lub bardzo zły często, stają się nieatrakcyjne dla mieszkańców i przestają być użytkowane, co sprawia, że pogłębia się degradacja tego terenu. Zwiększa to tendencję do łamania norm społecznych oraz sprzyja wzrostowi przestępczości⁶.

Według *ustawy o rewitalizacji* negatywnymi zjawiskami technicznymi, które należy przeanalizować w szczególności są: stan degradacji technicznej obiektów budowlanych, w tym o przeznaczeniu mieszkaniowym, brak funkcjonowania rozwiązań technicznych umożliwiających efektywne korzystanie z obiektów budowlanych, w szczególności w zakresie energooszczędności oraz ochrony środowiska i zapewnieniu dostępności osobom ze szczególnymi potrzebami.

Przestrzeń, w której realizowane są usługi z zakresu oświaty (budynki szkoły, przedszkoli), ochrony zdrowia (ośrodki zdrowia, przychodnie), działań władz samorządowych (budynki urzędów, placówek) itp. w dużym stopniu oddziałuje na poziom ogólnego zadowolenia mieszkańców z realizacji tych usług, co w sposób bezpośredni wiąże się z nastrojami i emocjami pojawiającymi się w sferze społecznej. Do obiektów przestrzeni publicznej należą także budynki komunalne. Pojęcie to rozumiane jako ogół lokali należących do gminy, służących realizacji zadań własnych gminy. Na terenie Gminy Wąsosz w znacznej części przypadków wymagają one gruntownych lub częściowych remontów.

Sfera techniczna na terenie Gminy Wąsosz została przeanalizowana na podstawie wskaźników obrazujących stan techniczny przestrzeni publicznej:

- Liczba budynków mieszkalnych w złym stanie technicznym w ogólnej liczbie budynków – destymulanta,
- Liczba budynków mieszkalnych w złym stanie technicznym na 100 mieszkańców – destymulanta,
- Odsetek obiektów komunalnych wymagających remontów w ogólnej liczbie budynków komunalnych – destymulanta,
- Liczba obiektów przestrzeni publicznej w złym stanie technicznym na 100 mieszkańców – destymulanta.

Analizując liczbę budynków mieszkalnych w złym stanie technicznym w ogólnej liczbie budynków oraz w przeliczeniu na 100 mieszkańców, zauważyć można, iż największy problem dotyczył jednostek: Wąsosz Południe i Jednostki 7. Z kolei największym odsetkiem obiektów komunalnych wymagających remontów w ogólnej liczbie budynków komunalnych, charakteryzowała się Jednostka 1. Natomiast najwięcej obiektów przestrzeni publicznej w złym stanie technicznym przypadających na 100 mieszkańców zaobserwowano w Jednostce 1 i Jednostce 5. Szczegółowa analiza wskaźnikowa dotycząca wszystkich jednostek analitycznych przedstawiona została w poniższej tabeli.

⁶ Teoria rozbitych okien (teoria rozbitej szyby): G. Kelling, C. Coles, 1982, *Fixing Broken Windows: Restoring Order and Reducing Crime in Our Communities*.

Tabela 15 Analiza sfery technicznej w obszarze stanu technicznego przestrzeni publicznej

Jednostka analityczna	STAN TECHNICZNY PRZESTRZENI PUBLICZNEJ							
	Liczba budynków mieszkalnych w złym stanie technicznym w ogólnej liczbie budynków		Liczba budynków mieszkalnych w złym stanie technicznym na 100 mieszkańców		Odsetek obiektów komunalnych wymagających remontów w ogólnej liczbie budynków komunalnych		Liczba obiektów przestrzeni publicznej w złym stanie technicznym na 100 mieszkańców	
	wskaźnik	standaryzacja	wskaźnik	standaryzacja	wskaźnik	standaryzacja	wskaźnik	standaryzacja
Wąsosz Północ	0,7%	1,090	0,26	2,490	0,0%	0,741	0,19	1,469
Wąsosz Południe	2,9%	-2,322	1,15	-0,961	36,7%	-0,806	0,26	1,170
Jednostka 1	1,5%	-0,075	0,99	-0,365	71,4%	-2,272	0,79	-1,030
Jednostka 2	1,0%	0,671	0,83	0,255	0,0%	0,741	0,48	0,292
Jednostka 3	1,1%	0,554	0,86	0,162	0,0%	0,741	0,34	0,846
Jednostka 4	0,9%	0,800	0,90	-0,004	0,0%	0,741	0,67	-0,533
Jednostka 5	1,2%	0,387	0,86	0,157	33,3%	-0,665	0,96	-1,740
Jednostka 6	1,6%	-0,194	1,06	-0,622	0,0%	0,741	0,53	0,070
Jednostka 7	2,0%	-0,911	1,18	-1,113	16,7%	0,038	0,68	-0,544

Źródło: opracowanie własne.

5. WYZNACZENIE OBSZARU ZDEGRADOWANEGO

Zgodnie z przyjętą metodyką wyznaczenia obszaru zdegradowanego, do obszaru zdegradowanego włączone mogą zostać wszystkie te jednostki analityczne, dla których wartość wskaźnika syntetycznego natężenia zjawisk kryzysowych w sferze społecznej jest mniejsza od 0 oraz dla których zidentyfikowano przynajmniej jedno negatywne zjawisko w przynajmniej jednej z 4 sfer wskazanych w art. 9 ust. 1 pkt 1-4 *ustawy o rewitalizacji*. Zgodnie z Ustawą o rewitalizacji, obszar zdegradowany może być podzielony na podobszary, w tym podobszary nieposiadające ze sobą wspólnych granic, pod warunkiem stwierdzenia na każdym z podobszarów występowania koncentracji negatywnych zjawisk społecznych oraz gospodarczych, środowiskowych, przestrzenno-funkcjonalnych lub technicznych.

Natężenie zjawisk kryzysowych w sferze społecznej zdiagnozowano w następujących jednostkach analitycznych Gminy Wąsosz: **Wąsosz Południe, Jednostka 1, Jednostka 2, Jednostka 6.**

W Tabeli nr 16 przedstawiono w sposób zbiorczy wyniki analizy wskaźnikowej sfery społecznej, gospodarczej, środowiskowej, przestrzenno-funkcjonalnej i technicznej przy użyciu wskaźnika syntetycznego dla wszystkich badanych jednostek analitycznych. Z kolei Tabela nr 17 przedstawia uporządkowane wyniki analizy sfery społecznej obszaru zdegradowanego, ze wskazaniem liczby pozostałych sfer, w których stwierdzono występowanie zjawisk kryzysowych oraz dotyczących go danych powierzchniowych i ludnościowych.

W tak przyjętej analizie, obszar zdegradowany stanowią cztery zamieszkałe jednostki analityczne, których łączna powierzchnia wynosi 78,16 km², co stanowi 39,7% ogólnej powierzchni Gminy, a zamieszkuje je łącznie 3 047 osób, które stanowią 42,6% wszystkich mieszkańców Gminy Wąsosz.

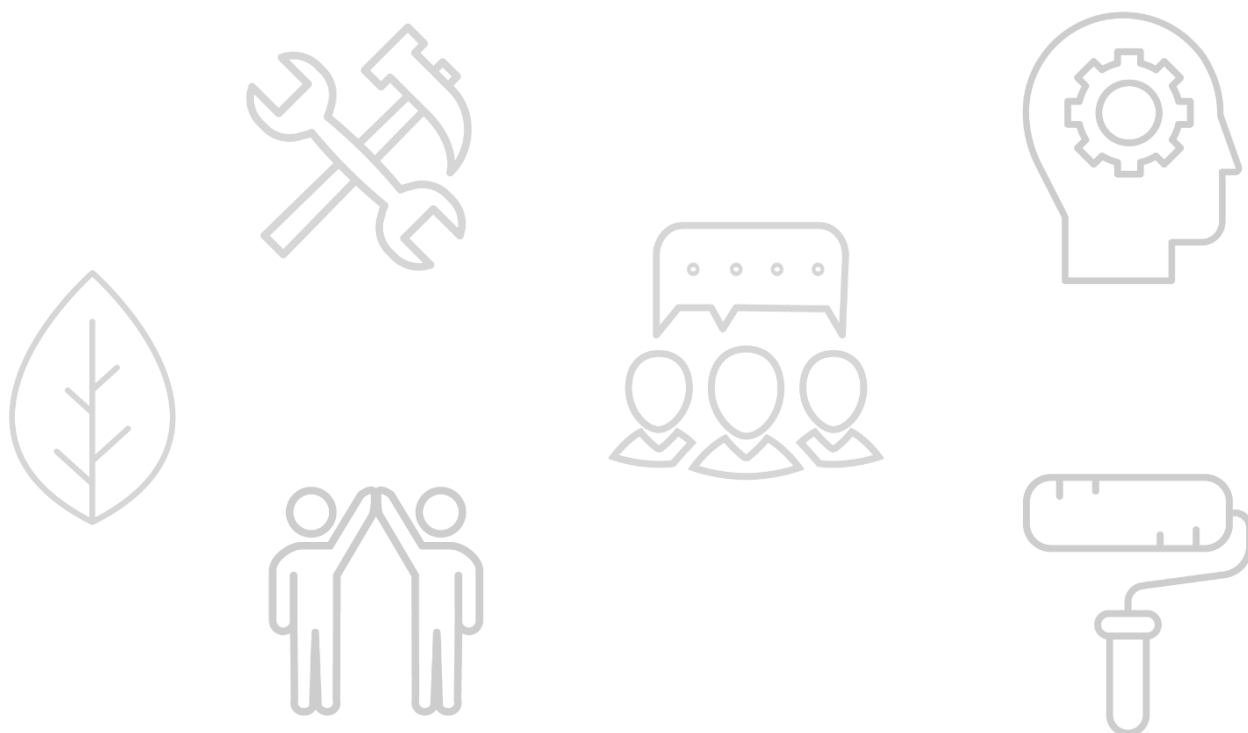


Tabela 16 Analiza sfery społecznej, gospodarczej, środowiskowej, przestrzenno-funkcjonalnej i technicznej przy użyciu wskaźnika syntetycznego – zestawienie zbiorcze

Jednostka analityczna	Sfera społeczna	Sfera gospodarcza	Sfera środowiskowa	Sfera przestrzenno-funkcjonalna	Sfera techniczna
Wąsosz Południe	-0,320	0,828	1,168	-0,892	-0,730
Jednostka 1	-0,256	-0,455	0,130	0,981	-0,935
Jednostka 2	-0,169	-0,241	0,461	-0,364	0,490
Jednostka 6	-0,013	-0,262	0,230	-0,517	-0,001
Jednostka 5	0,044	-0,573	-1,333	0,978	-0,465
Jednostka 7	0,136	-0,275	-0,046	0,253	-0,632
Jednostka 3	0,165	-0,499	0,099	0,085	0,576
Jednostka 4	0,184	-0,709	-1,631	0,145	0,251
Wąsosz Północ	0,228	2,187	0,923	-0,669	1,447

Źródło: opracowanie własne.

Tabela 17 Obszary zdegradowane na terenie Gminy Wąsosz tj. jednostki dla których wskaźnik syntetyczny przyjął w sferze społecznej wartości poniżej 0 oraz dla których stwierdzono występowanie zjawisk kryzysowych w co najmniej jednej z pozostałych sfer

Jednostka analityczna	Sfera społeczna	Liczba pozostałych sfer, w których stwierdzono występowanie zjawisk kryzysowych	Liczba ludności w jednostce analitycznej	Udział wśród całkowitej ludności gminy	Powierzchnia jednostki analitycznej	Udział w całkowitej powierzchni Gminy (%)
Wąsosz Południe	-0,320	2	1 135	15,9%	1,59	0,8%
Jednostka 1	-0,256	2	504	7,0%	14,94	7,6%
Jednostka 2	-0,169	2	841	11,7%	38,24	19,4%
Jednostka 6	-0,013	3	567	7,9%	23,39	11,9%

Źródło: opracowanie własne.

6. WYZNACZENIE OBSZARU REWITALIZACJI

Z ustawy o rewitalizacji wynika, że aby dany obszar Gminy mógł zostać uznany za obszar rewitalizacji konieczne jest, by występowała na nim koncentracja negatywnych zjawisk oraz aby był on istotny dla rozwoju lokalnego całej Gminy.

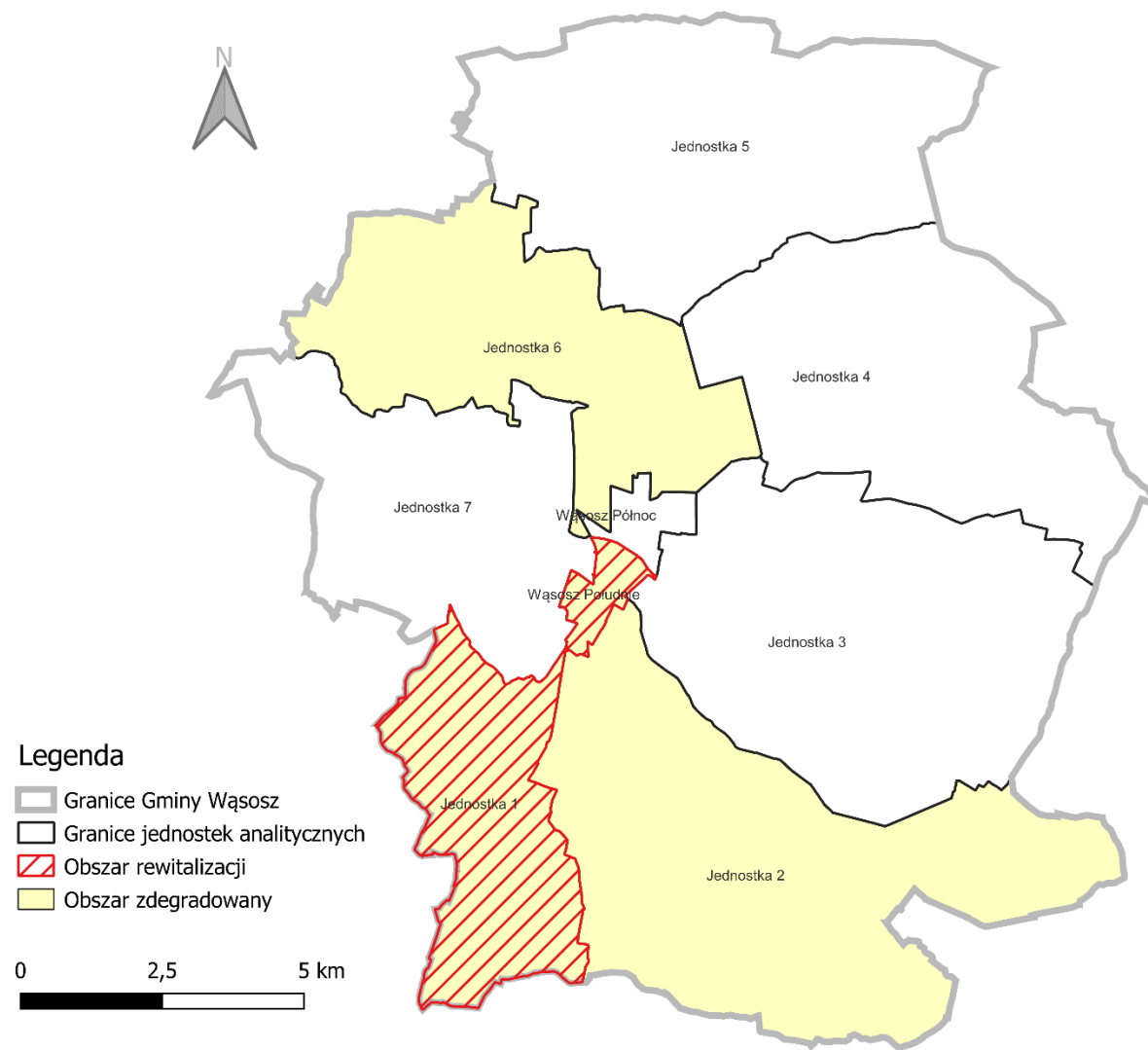
Wyznaczając obszar rewitalizacji na terenie Gminy Wąsosz kierowano się zasadą nieprzekraczalności ustawowych wartości 20% powierzchni Gminy oraz 30% liczby mieszkańców. Dlatego do obszaru rewitalizacji zaliczono następujące jednostki analityczne: **Wąsosz Południe** oraz **Jednostka 1**. Dodatkowo obszary te mają szczególne znaczenie dla rozwoju Gminy Wąsosz. Omawiane jednostki nie są jedynymi, w których zaobserwowano nagromadzenie negatywnych zjawisk społecznych, ale charakteryzują się ich wysokim natężeniem nie tylko w sferze społecznej, ale także w innych sferach.

Wąsosz Południe – jednostka ta stanowi część miasta Wąsosza, której powierzchnia wynosi 1,59 km², co daje 0,8% powierzchni Gminy. Jednostkę zamieszkuje 1 135 osób, które stanowią 15,9% ludności całej Gminy. Na terenie tej jednostki znajdują się m.in.: Zamek Książęcy w Wąsoszu, Kościół Rzymskokatolicki pw. Niepokalanego Serca NMP, Urząd Miejski Wąsosza, Stadion miejski Wąsoszu im. Józefa Stefaniaka, Orlik, Samorządowy Zakład Budżetowy Gospodarki Komunalnej i Mieszaniowej w Wąsoszu, Ochotnicza Straż Pożarna, Specjalny Ośrodek Szkolno-Wychowawczy, Rynek Miasta Wąsosza, Przedszkole Samorządowe oraz inne usługi służące lokalnej społeczności.

Jednostka 1 – jest to jednostka zlokalizowana w południowo-zachodniej części Gminy, granicząca z jednostką Wąsosz Południe. Składa się z obrębów ewidencyjnych: Chocieborowice, Drozdowice Małe, Drozdowice Wielkie i Wrząca Śląska. Jej powierzchnia zajmuje 14,94 km², co stanowi 7,6% powierzchni Gminy, a zamieszkuje ją 504 osoby, czyli 7,0% całkowitej liczby mieszkańców Gminy.

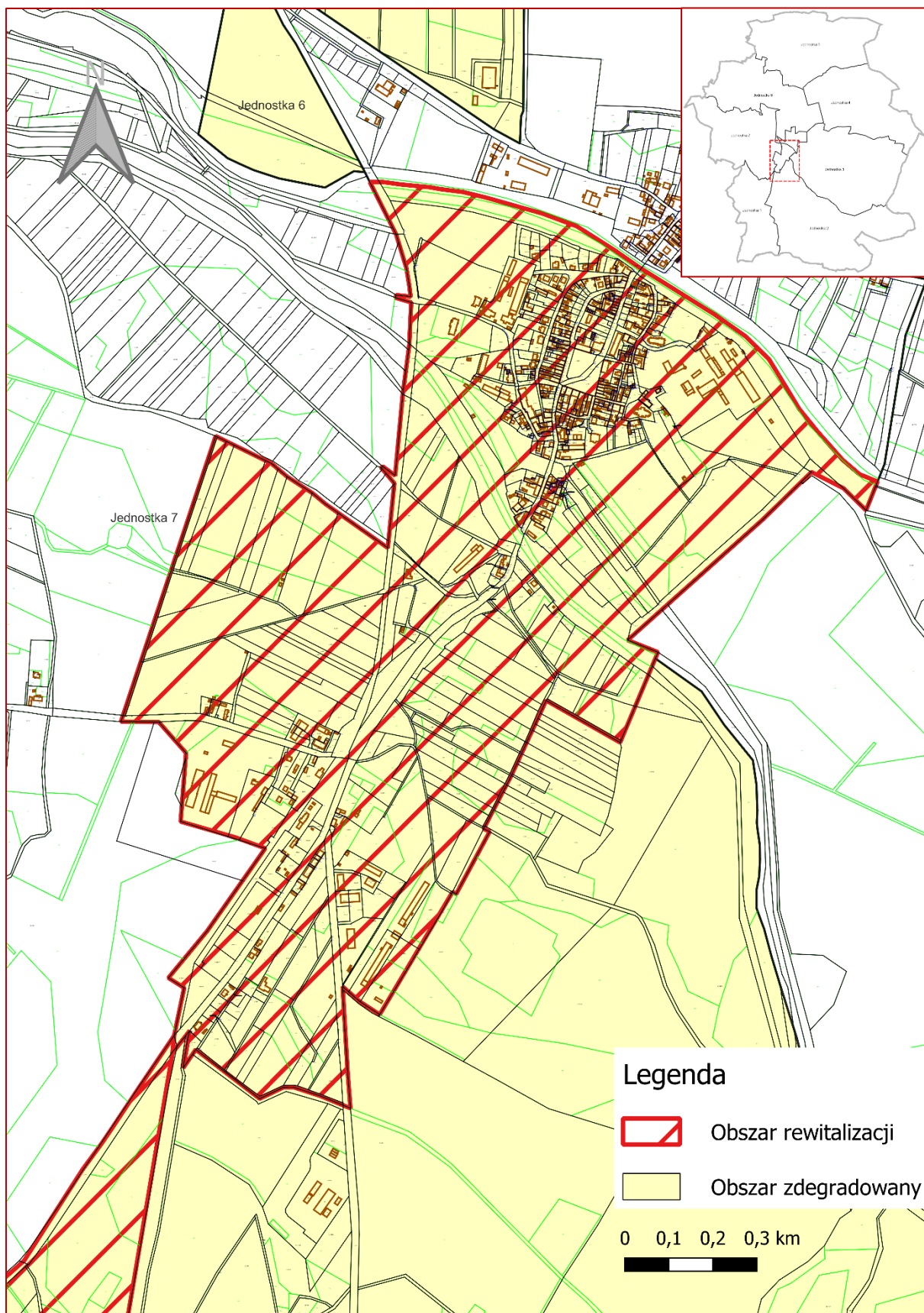
Szczegółowy przebieg granic obszaru rewitalizacji przedstawia mapa (Załącznik 1). Powierzchnia obszaru rewitalizacji wynosi 16,53 km², jest to 8,4% powierzchni Gminy. Natomiast liczba mieszkańców obszaru rewitalizacji wynosi 1 639 i jest to 22,9% ludności Gminy.

Wyznaczenie obszaru zdegradowanego wraz z obszarem rewitalizacji prezentuje mapa ewidencyjna sporządzona zgodnie z art. 11 ust. 4 ustawy o rewitalizacji w brzmieniu: *Załącznikiem do uchwały, o której mowa w art. 8, jest mapa w skali co najmniej 1:5000, sporządzona z wykorzystaniem treści mapy zasadniczej, a w przypadku jej braku – z wykorzystaniem treści mapy ewidencyjnej, w rozumieniu ustawy z dnia 17 maja 1989 r. – Prawo geodezyjne i kartograficzne, na której wyznacza się obszar zdegradowany i obszar rewitalizacji.*

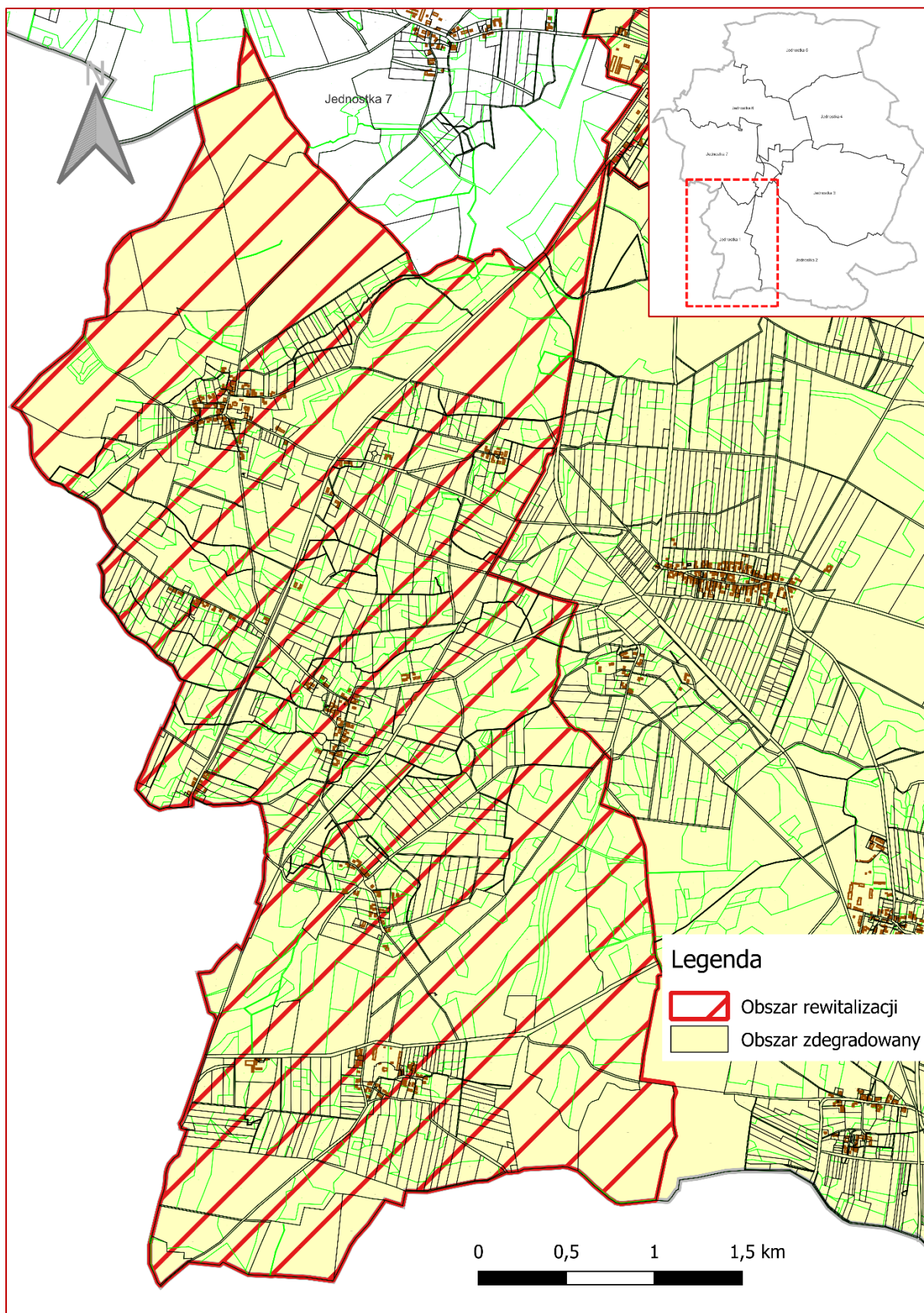


Rysunek 10 Uproszczona mapa obszaru zdegradowanego i obszaru rewitalizacji dla Gminy Wąsosz

Źródło: opracowanie własne.



Rysunek 11 Uproszczona mapa obszaru rewitalizacji – Wąsosz Południe
Źródło: opracowanie własne.



Rysunek 12 Uproszczona mapa obszaru rewitalizacji – Jednostka 1
Źródło: opracowanie własne.

SPIS RYSUNKÓW

Rysunek 1. Położenie Gminy Wąsosz na tle województwa dolnośląskiego i powiatu górowskiego	4
Rysunek 2. Pokrycie terenu i użytkowanie ziemi na terenie Gminy Wąsosz	6
Rysunek 3 Zmiany demograficzne w Gminie Wąsosz w latach 2010-2020.....	7
Rysunek 5. Podział na jednostki analityczne Gminy Wąsosz.....	12
Rysunek 6 Udział osób bezrobotnych zarejestrowanych w liczbie osób w wieku produkcyjnym	19
Rysunek 7 Beneficjenci środowiskowej pomocy społecznej na 10 tys. mieszkańców	22
Rysunek 8 Struktura ekonomicznych grup wiekowych w Gminie Wąsosz w latach 2016-2020.....	28
Rysunek 9 Fundacje, stowarzyszenia i organizacje społeczne na 1 tys. mieszkańców	32
Rysunek 10 Podmioty gospodarcze wpisane do REGON na 1 000 mieszkańców	34
Rysunek 11 Uproszczona mapa obszaru zdegradowanego i obszaru rewitalizacji dla Gminy Wąsosz.....	47
Rysunek 12 Uproszczona mapa obszaru rewitalizacji – Wąsosz Północ	48
Rysunek 13 Uproszczona mapa obszaru rewitalizacji – Jednostka 1	49

SPIS TABEL

Tabela 1 jednostki analityczne wyznaczone na terenie Gminy Wąsosz.....	11
Tabela 2 Wskaźniki wykorzystane do zdiagnozowania zjawisk kryzysowych	14
Tabela 3 Analiza wskaźnikowa sfery społecznej w obszarze bezrobocia	20
Tabela 4 Analiza wskaźnikowa sfery społecznej w obszarze ubóstwa (cz. I)	23
Tabela 5 Analiza wskaźnikowa sfery społecznej w obszarze ubóstwa (cz. II)	24
Tabela 6 Analiza wskaźnikowa sfery społecznej w obszarze przestępczości	25
Tabela 7 Analiza wskaźnikowa sfery społecznej w obszarze osób ze szczególnymi potrzebami	27
Tabela 8 Kształtowanie się liczby ludności w powiecie górowskim w latach 2016-2020.....	28
Tabela 9 Wskaźniki demograficzne dla Gminy Wąsosz w 2016 i 2020 r. na tle innych jednostek.....	29
Tabela 10 Analiza wskaźnikowa sfery społecznej w obszarze kapitału ludzkiego.....	30
Tabela 11 Analiza wskaźnikowa sfery społecznej w obszarze aktywności społecznej	33
Tabela 12 Analiza wskaźnikowa sfery gospodarczej w obszarze aktywności gospodarczej	35
Tabela 13 Analiza wskaźnikowa sfery środowiskowej w obszarze pokrycia przestrzeni azbestem.....	38
Tabela 14 Analiza sfery przestrzenno-funkcjonalnej w obszarze dostępności terenów zieleni, infrastruktury publicznej oraz ład przestrzennego.....	41
Tabela 15 Analiza sfery technicznej w obszarze stanu technicznego przestrzeni publicznej.....	43
Tabela 16 Analiza sfery społecznej, gospodarczej, środowiskowej, przestrzenno-funkcjonalnej i technicznej przy użyciu wskaźnika syntetycznego – zestawienie zbiorcze	45
Tabela 17 Obszary zdegradowane na terenie Gminy Wąsosz tj. jednostki dla których wskaźnik syntetyczny przyjął w sferze społecznej wartości poniżej 0 oraz dla których stwierdzono występowanie zjawisk kryzysowych w co najmniej jednej z pozostałych sfer	45