

ZARZĄDZENIE BURMISTRZA WĄSOSZA

Nr 78/07

z dnia 17sierpnia 2007 roku

w sprawie przedstawienia informacji o przebiegu wykonania budżetu gminy Wąsosz za I półrocze 2006 roku.

Na podstawie art. 198 ust 1 ustawy z dnia 30 czerwca 2005 roku o finansach publicznych (Dz.U. nr 249 poz. 2104 z późniejszymi zmianami)

Zarządza się co następuje:

§ 1

Przedstawić Radzie Miejskiej Wąsosza i Regionalnej Izbie Obrachunkowej we Wrocławiu informację o przebiegu wykonania budżetu gminy Wąsosz za I półrocze 2007 roku stanowiące załącznik do niniejszego zarządzenia.

§ 2

Zarządzenie wchodzi w życie z dniem podjęcia.



**SPRAWOZDANIE
Z WYKONANIA BUDŻETU
GMINY WĄSOSZ
ZA I PÓŁROCZE 2007 ROK**

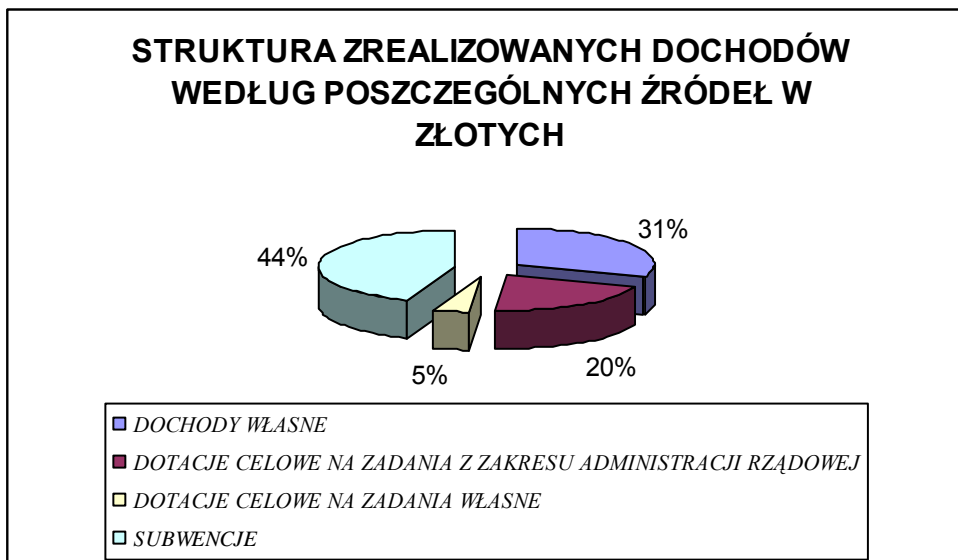
WĄSOSZ, SIERPIEŃ 2007 ROKU

SPRAWOZDANIE Z WYKONANIA BUDŻETU GMINY WĄSOSZ ZA I PÓŁROCZE 2007 ROK

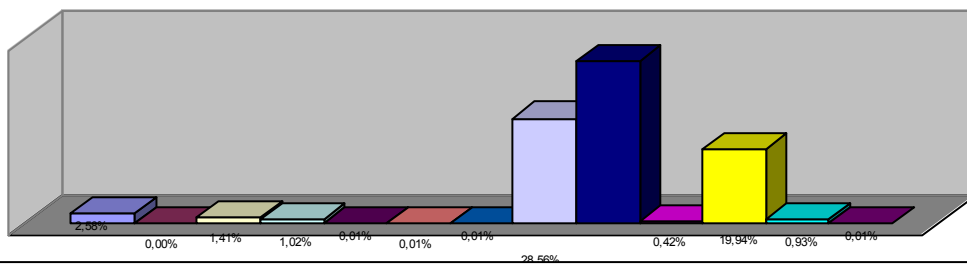
Burmistrz Wąsosza przedstawia Radzie Miejskiej Wąsosza roczne sprawozdanie z wykonania budżetu gminy za I półrocze 2007 rok.

DOCHODY

Budżet gminy Wąsosz po uwzględnieniu zmian wynikających z podjętych uchwał i zarządzeń przez organy gminy na dzień 30 czerwca 2007 roku przewidywał osiągnięcie dochodów w wysokości – **15 891 095,08** zł zgodnie z załącznikiem Nr 1. Plan powyższy zrealizowano w 51,82 % uzyskując dochody w wysokości - **8 234 159,73** zł. Planowane i zrealizowane wielkości dochodów według poszczególnych źródeł oraz stopień wykonania planu przedstawia załącznik Nr 2.



Strukturę dochodów zrealizowanych w I półroczu 2007 roku według poszczególnych działów przedstawia poniższy wykres.



- Rolnictwo i łowiectwo
- Leśnictwo
- Gospodarka mieszkaniowa
- Administracja publiczna
- Urzędy naczelnych organów władzy państwowej, kontroli i ochrony prawa oraz sądownictwa
- Obrona narodowa
- Obrona cywilna
- Dochody od osób prawnych, od osób fizycznych i od innych jednostek nieposiadających osobowości prawnej oraz w yd
- Różne rozliczenia
- Oświata i wychowanie
- Pomoc społeczna
- Edukacyjna opieka wychowawcza
- Kultura fizyczna i sport

W strukturze dochodów zrealizowanych w I półroczu 2007 roku największą pozycję stanowi dział 758 - różne rozliczenia obejmujący otrzymane subwencje, który stanowi 44,09% ogółu osiągniętych w analizowanym okresie dochodów. Dochody te w stosunku do planu na rok 2007 zostały zrealizowane w 58,14 %.

Dochody od osób prawnych, od osób fizycznych i od innych jednostek nie posiadających osobowości prawnej oraz wydatki związane z ich poborem (dział 756) stanowią 28,56 % ogółu osiągniętych w analizowanym okresie dochodów i w stosunku do planu zostały zrealizowane w 42,61 %.

19,94 % ogółu osiągniętych w analizowanym okresie dochodów stanowi dział 852- pomoc społeczna, które to dochody zrealizowane zostały w 47,11 % w stosunku do planu na rok 2007.

Rolnictwo i łowiectwo - dział 010 w strukturze zrealizowanych na dzień 30 czerwca 2007 roku stanowi 2,58 %. W stosunku do założeń planowych wpływy z opłat za wieczyste użytkowanie, dochody z najmu gruntów rolnych i dotacja na zwrot akcyzy dla rolnik zostały wykonane w 97,03 %.

W dziale gospodarka mieszkaniowa osiągnięto dochody w wysokości 115 775,71 zł, czyli w 68,02 % w stosunku do przyjętych założeń na bieżący rok budżetowy. W strukturze dochodów stanowią one 1,41 % osiągniętych w analizowanym okresie dochodów.

Dochody w zakresie administracji publicznej stanowią 1,02 % ogółu osiągniętych w I półroczu 2007 roku dochody i zostały zrealizowane w 53,50 % w stosunku do przyjętego planu.

Edukacyjna opieka wychowawcza to dział 854 i stanowi on 0,93 % ogółu zrealizowanych dochodów. Plan dochodów został w tym dziale zrealizowany w 100 %.

W dziale kultura i ochrona dziedzictwa narodowego plan wykonano w 100 %. Dochody te stanowią 1,01 % ogółu osiągniętych w I półroczu 2007 roku dochodów.

Dział 801- oświata i wychowanie stanowi 0,42 % ogółu osiągniętych w I półroczu 2007 roku dochodów. Dochody te zostały zrealizowane w 69,32 % w stosunku do planu na 2007 rok.

W planie dochodów leśnictwo – dział 020 stanowi 0,04 % i wykonanie w stosunku do planowanych dochodów na rok 2007 wynosi 48,34 %.

Urzędy naczelnych organów władzy państwowej, kontroli i ochrony prawa oraz sądownictwa, czyli dział 751 stanowi 0,01 % zrealizowanych przez gminę dochodów i w stosunku do planu rocznego wykonanie wynosi 52,10 %.

Udział obrony narodowej – dział 752 i bezpieczeństwa publicznego i ochrony przeciwpożarowej – dział 754 kształtuje się na poziomie 0,01 % ogółu dochodów zrealizowanych w I półroczu 2007 roku. W obu tych działach plan dochodów na rok 2007 został już wykonany. W dziale 926- kultura fizyczna i sport zrealizowano dochody w 1,12 %, ale ich udział w budżecie gminy jest niewielki i stanowi 0,01% ogółu osiągniętych w omawianym okresie dochodów.

Planowane i zrealizowane wielkości dochodów według działów, rozdziałów i paragrafów oraz stopień wykonania planu przedstawia załącznik Nr 1.

DOCHODY WŁASNE

Dochody własne w kwocie planowanej 5 569 468 zł wykonano w 45,98% osiągając kwotę 2 560 873,65 zł i stanowią one 31,10 % ogółu zrealizowanych w I półroczu 2007 roku dochodów gminy.

Strukturę wykonania dochodów własnych za I półrocze 2007 roku przedstawiono na wykresie poniżej.

W strukturze zrealizowanych dochodów własnych największą pozycję stanowią:

- dochody z tytułu podatku od nieruchomości w kwocie 841 432,98 zł co stanowi 10,22 % ogółu osiągniętych w I półroczu 2007 roku dochodów; zrealizowano w 44,12 % planowanych wpływów,
- udziały w podatku dochodowym od osób fizycznych to 8,34 % ogółu osiągniętych w I półroczu 2007 roku dochodów; zrealizowano w 48,05 % planowanych wpływów,
- wpływy z opłaty eksploatacyjnej – 3,84 % ogółu osiągniętych w półroczu 2007 roku dochodów; zrealizowano w 52,65 % planowanych wpływów,
- podatek rolny – 3,31 % ogółu osiągniętych w I półroczu 2007 roku dochodów; w I półroczu 2007 roku zrealizowano w 37,40 % planowanych wpływów,
- wpływy z tytułu odpłatnego nabycia prawa własności nieruchomości – 1,13 % ogółu osiągniętych w I półroczu 2007 roku dochodów; zrealizowano w 72,04 % planowanych wpływów,
- wpływy z opłat na zezwolenie na sprzedaż alkoholu – 0,69 % ogółu osiągniętych w I półroczu 2007 roku dochodów; zrealizowano w 75,60 % planowanych wpływów,
- podatek od czynności cywilnoprawnych – 0,68 % ogółu osiągniętych w I półroczu 2007 roku dochodów; zrealizowano w 111,55 % planowanych wpływów,
- podatek leśny 0,54 % ogółu osiągniętych w I półroczu 2007 roku dochodów; zrealizowano w 51,74 % planowanych wpływów,
- wpływy z usług – 0,40 % ogółu osiągniętych w I półroczu 2007 roku dochodów; zrealizowano w 57,11 % planowanych wpływów,
- wpływy z różnych opłat – 0,38 % ogółu osiągniętych w 2007 roku dochodów, zrealizowano w 26,61 % planowanych wpływów,
- podatek od środków transportowych – 0,24 % ogółu osiągniętych w I półroczu 2007 roku dochodów; zrealizowano w 34,01 % planowanych wpływów,
- wpływy z opłaty skarbowej 0,24 % ogółu osiągniętych w I półroczu 2007 roku dochodów,
- dochody z tytułu najmu i dzierżawy składników majątkowych – 0,23 % ogółu osiągniętych w I półroczu 2007 roku dochodów; zrealizowano w 48,18 % planowanych wpływów,
- wpływy nadwyżki z rachunku dochodów własnych 0,21 % ogółu osiągniętych w I półroczu 2007 roku dochodów; zrealizowano w 100 % planowanych wpływów,
- wpływy z opłaty targowej – 0,19 % ogółu osiągniętych w I półroczu 2007 roku dochodów,
- udziały w podatku dochodowym od prawnych stanowiące 0,07 % ogółu osiągniętych w I półroczu 2007 roku dochodów uzyskano w 4,32 % planowanych dochodów na 2007 rok,
- wpływy z opłaty za zarząd, użytkowanie wieczyste nieruchomości- 0,07 % ogółu osiągniętych w 2007 roku dochodów,
- pozostałe odsetki 0,07 % ogółu osiągniętych w 2007 roku dochodów,
- podatek od działalności gospodarczej osób fizycznych opłacanych w formie karty podatkowej – 0,06 % ogółu osiągniętych w 2007 roku dochodów,
- podatek od spadków i darowizny- 0,05 % ogółu osiągniętych w 2007 roku dochodów,
- podatek od posiadania psów – 0,04% ogółu osiągniętych w 2007 roku dochodów,
- wpływy z opłaty administracyjnej za czynności urzędowe - 0,03 % ogółu osiągniętych w 2007 roku dochodów,
- odsetki od nieterminowych wpłat podatków i opłat – 0,02 % ogółu osiągniętych w 2007 roku dochodów,
- pozostałe dochody – 0,01 % ogółu osiągniętych w 2007 roku dochodów.

Na poziom zrealizowanych w I półroczu 2007 roku dochodów budżetu gminy miały wpływ udzielone ulgi, odroczenia terminów płatności, umorzenia oraz zaniechania poboru w podatkach i opłatach lokalnych, których wysokość w I półroczu 2007 roku wyniosła 47 072,10 zł w tym :

1. ulgi	11 244,00 zł
2. umorzenia	32 357,50 zł
3. odroczenia	3 470,60 zł
z tego:	
• w podatku od nieruchomości	<u>13 733,60 zł</u>
a) odroczenia	24,20 zł
b) umorzenia	2 920,40 zł
c) ulgi	10 789,00 zł
• w podatku rolnym	<u>29 720,00 zł</u>
a) odroczenia	558,40 zł
b) umorzenia	28 706,60 zł
c) ulgi	455,00 zł
• w podatku leśnym	<u>93,20 zł</u>
a) odroczenia	33,00 zł
b) umorzenia	60,20 zł
• w podatku od środków transportowych	<u>3 201,00 zł</u>
a) odroczenia	2 855,00 zł
b) umorzenia	346,00 zł
• z tytułu odsetek od nieterminowych wpłat	<u>324,30 zł</u>
z tytułu podatków i opłat	
a) umorzenia	324,30 zł

Planowane dochody gminy za I półroczu 2007 roku uległy umniejszeniu na podstawie 37 decyzji Burmistrza Wąsoszka w następującym zakresie:

- odroczeń i rozłożenia na raty na podstawie 6 decyzji w kwocie 3 470,60 zł,
- umorzenia zaległości podatkowych wraz z odsetkami na podstawie 5 decyzji w kwocie 23 387,16 zł,
- umorzenia zobowiązań podatkowych na podstawie 23 decyzji w kwocie 8 856,24 zł,
- umorzenia odsetek na podstawie 1 decyzji w kwocie 114,10 zł,
- ugorowania gruntów na podstawie 1 decyzji w kwocie 455,00 zł,
- zwolnienia podmiotów rozpoczynających działalność gospodarczą na podstawie 1 decyzji w kwocie 10 789,00 zł.

W analizowanym okresie wydane zostały 2 decyzje odmowne oraz 4 decyzje bezprzedmiotowe.

Urząd Miejski Wąsoszka w celu wyegzekwowania należnych płatności wysłał 452 upomnienia na łączną kwotę 427 325,61 zł, w tym wszystkie wobec osób fizycznych.

Skutki obniżenia górnych stawek podatków w 2007 roku wyniosły 124 934,12 zł, z tego:	
- w podatku od nieruchomości	98 225,00 zł
- w podatku rolnym	7 411,00 zł
- w podatku od środków transportowych	16 491,87 zł
- w podatku od posiadania psów	2 806,15 zł.

Szczegółową strukturę zaległości podatkowych przedstawia poniższa tabela.

Paragraf	Treść	Zaległości powstałe przed 01.01. 2007 roku	Zaległości powstałe w roku 2007 (bez odroczonej)	Zaległości razem na 30 czerwca 2007 roku (bez odroczonej)	Ilość zalegających podatników na dzień 30.06.2007
0310	Podatek od nieruchomości	332 507,65	104 230,81	436 738,46	345
0320	Podatek rolny	55 446,10	57 296,21	112 742,31	296
0330	Podatek leśny	311,60	447,00	758,60	35
0340	Podatek od środków transportowych	9 875,20	11 733,10	21 608,30	7
0350	Podatek od działalności gospodarczej opłacany w formie karty podatkowej	0	420,95	420,95	1
0370	Podatek od posiadania psów	3 749,00	3 180,00	6 929,00	90
0470	Wpływy z opłat za zarząd, użytkowanie i użytkowanie wieczyste nieruchomości	3 329,17	1 007,08	4 336,25	16
0500	Podatek od czynności cywilnoprawnych	0	1 010,00	1 010,00	2
0750	Dochody z najmu i dzierżawy składników majątkowych	556,10	1 408,76	1 964,86	7
0770	Wpływy ze sprzedaży składników majątkowych	4 818,84	2 140,00	6 958,84	2
0830	Wpływy z usług	0	435,25	435,25	2
	SUMA	410 593,66	183 309,16	593 902,82	x

Analizując powyższe dane należy stwierdzić, że z uwagi na powstałe w I półroczu 2007 roku zaległości podatkowe osiągnięto 2,92 % niższe dochody w stosunku do planu a z powodu zastosowanych ulg o 0,2 %.

DOTACJE CELOWE

Dotacje celowe zaplanowano w budżecie gminy Wąsosz na rok 2007 w wysokości 4 076 987,08 zł a wykonanie planu za I półrocze 2007 wyniosło 50,10 %, czyli przekazano kwotę dotacji w wysokości 2 042 718,08 zł.

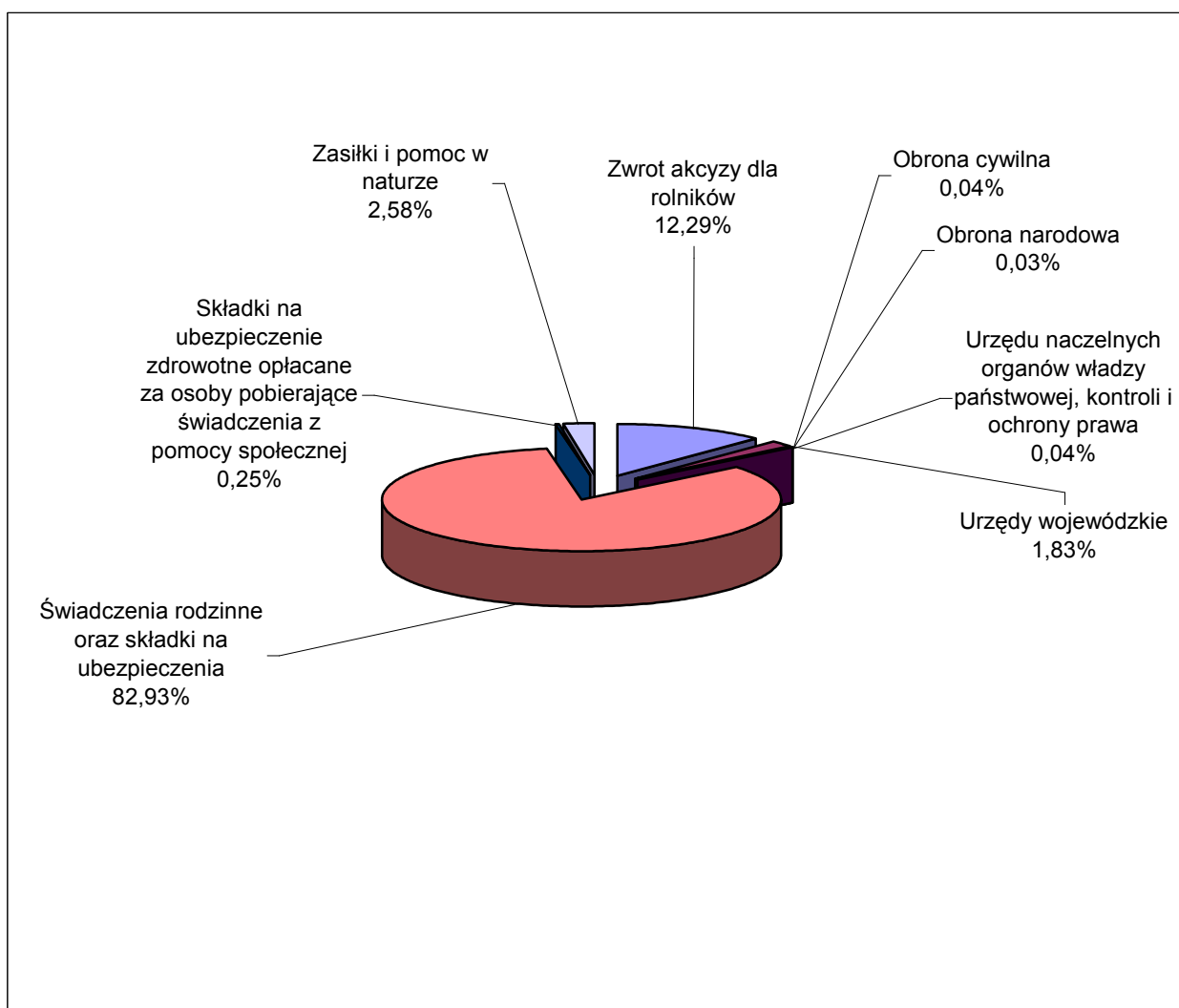
W strukturze dotacji 81,45 % ogółu otrzymanych w I półroczu 2007 rok dotacji stanowią dotacje celowe na zadania z zakresu administracji rządowej w kwocie 1 663 991,08 zł stanowiące 20,21 % ogółu osiągniętych w I półroczu 2007 rok dochodów.

Struktura dotacji na zadania zleczone z zakresu administracji rządowej przedstawia się następująco:

- dotacja na zwrot akcyzy zawartej w cenie oleju napędowego dla rolników przekazana została w 100 % i stanowi 2,48 % ogółu osiągniętych w I półroczu 2007 roku,
- dotacja na realizację świadczeń rodzinnych oraz składek na ubezpieczenie emerytalne i rentowe z ubezpieczenia społecznego oraz na opłacenie składek na ubezpieczenie zdrowotne opłacane za osoby pobierające niektóre świadczenia z pomocy społecznej oraz niektóre świadczenia rodzinne stanowi 16,76 % ogółu osiągniętych w I półroczu 2007 rok dochodów, przekazano w 45,28 %,

- dotacja na zasiłki i pomoc w naturze oraz składki na ubezpieczenia społeczne – 0,52%, wykonanie – 53,09 %,
- dotacja na zadania z zakresu urzędów wojewódzkich – 0,37 %, wykonanie – 53,73 %,
- dotacja na składki na ubezpieczenie zdrowotne opłacane za osoby pobierające niektóre świadczenia z pomocy społecznej oraz niektóre świadczenia rodzinne – 0,05%, wykonanie 52,50 %,
- dotacja na obronę cywilną – 0,01 %, wykonanie 100 %,
- dotacja na aktualizację rejestru wyborców - 0,01 %, wykonanie 49,83 %
- dotacja na obronę narodową 0,01 %, wykonanie 100 %.

Szczegółową strukturę otrzymanych dotacji celowych na zadania zlecone z zakresu administracji rządowej za I półrocze 2007 roku przedstawiono na wykresie poniżej.



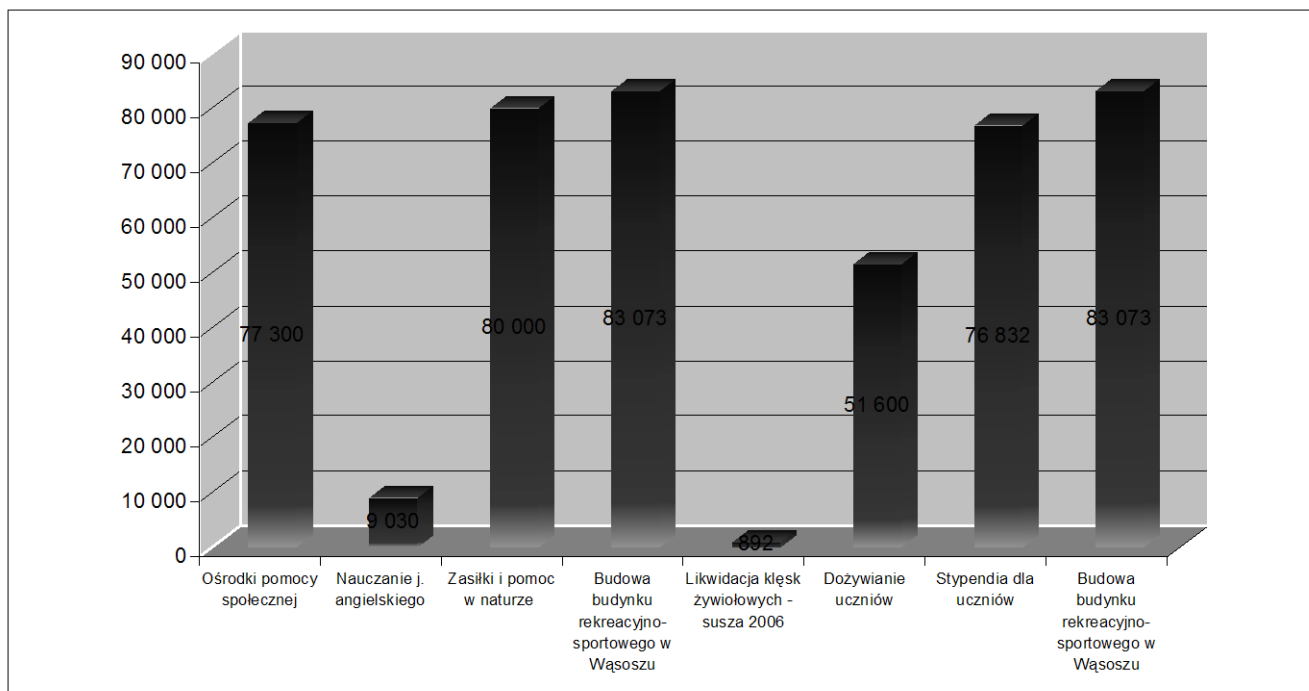
Planowane i zrealizowane wielkości dochodów za I półrocze 2007 roku zadań zleconych z zakresu administracji rządowej przedstawia załącznik Nr 3.

Dotacje celowe oraz inne środki na zadania własne otrzymano w kwocie 378 727 zł, czyli 56,00% z kwoty ogólnej ujętej w planie w wysokości 676 327 zł i stanowią one 4,60 % ogółu dochodów osiągniętych w 2007 roku.

Dotacje celowe na zadania własne obejmują:

- dotacja na pokrycie kosztów nauczania j. angielskiego w szkołach podstawowych w kwocie 9 030 zł, przekazana w 100,00 % i stanowi 0,11 % ogółu osiągniętych w I półroczu 2007 roku przychodów,
- dotacja na wypłatę zasiłków i pomoc w naturze oraz składki na ubezpieczenie społeczne w kwocie 80 000 zł, przekazana w 57,55 % i stanowi 0,97 % ogółu osiągniętych w I półroczu 2007 roku przychodów,
- dotacja dla ośrodka pomocy społecznej na pokrycie kosztów funkcjonowania w kwocie 77 300 zł, przekazana w 55,65 % i stanowi 0,94 % ogółu osiągniętych w I półroczu 2007 roku przychodów,
- dotacja na wypłatę odszkodowań dla rolników poszkodowanych w wyniku suszy 2006 roku w kwocie 892 zł została przekazana w 100 %,
- dotacja na dożywianie uczniów w kwocie 51600 zł, przekazano 100 % i stanowi 0,93% ogółu osiągniętych w I półroczu 2007 roku przychodów,
- dotacja na stypendia socjalne i zasiłki socjalne dla uczniów w kwocie 76 832 zł, przekazano w 100 % i stanowi 0,93 % ogółu osiągniętych w I półroczu 2007 roku przychodów,
- dotacja na realizację zadania inwestycyjnego pod nazwą „Remont i modernizacja cz. budynku w Lubielu przezn. na świetlicę wiejską i zakup wyposażenia” w kwocie 83 073 zł przekazana w 100 % i stanowi 1,01 % ogółu osiągniętych w I półroczu 2007 roku przychodów,
- dotacja na realizację zadania inwestycyjnego pod nazwą „Odbudowa i modernizacja drogi gminnej we wsi Cieszkowice” w kwocie 100 000 zł, nie została przekazana do 30 czerwca 2007 roku,
- dotacja na realizację zadania inwestycyjnego pod nazwą „Budowa budynku rekreacyjno-sportowego w Wąsoszu” w kwocie 77 000 zł, nie została przekazana do 30 czerwca 2007 roku.

Szczegółową strukturę otrzymanych dotacji celowych na zadania własne gminy Wąsosz przekazane do 30 czerwca 2007 roku przedstawiono na wykresie poniżej.



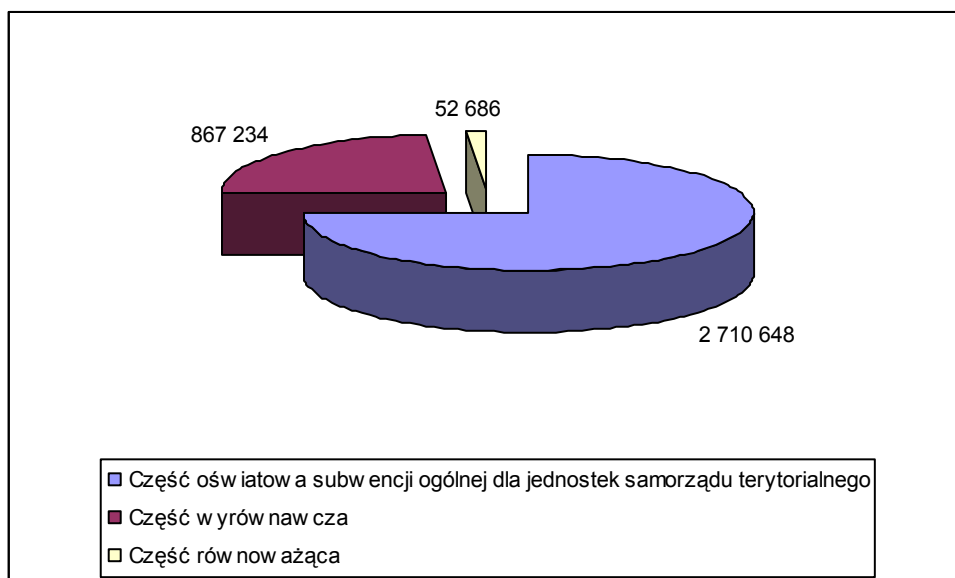
SUBWENCJE

Subwencje stanowią 47,89% ogółu zrealizowanych w I półroczu 2007 roku dochodów gminy Wąsosz. Zostały przekazane w I półroczu 2007 roku w kwocie 3 630 568 zł, czyli w 58,14 %.

Struktura subwencji przedstawia się następująco:

- część oświatowa subwencji ogólnej 61,54% ogółu osiągniętych za I półrocze 2007 roku dochodów,
- część wyrównawcza to 50,00 % ogółu osiągniętych za I półrocze 2007 roku dochodów,
- część równoważąca to 50,00 % osiągniętych za I półrocze 2007 roku dochodów.

Szczegółową strukturę otrzymanych subwencji na I półrocze 2007 roku przedstawiono na wykresie poniżej.



WYDATKI

Plan wydatków gminy Wąsosz po uwzględnieniu zmian wynikających z podjętych uchwał i zarządzeń przez organy gminy uchwalono na poziomie – **16 989 704,08** zł zgodnie z załącznikiem Nr 4.

Plan powyższy zrealizowano w I półroczu 2007 roku w 44,45 % czyli w wysokości - **7 552 203,94** zł.

Wydatki budżetu gminy realizowane były przez następujące jednostki:

1. Urząd Miejski Wąsosza,
2. Gimnazjum w Wąsoszu,
3. Szkołę Podstawową w Wąsoszu,
4. Szkołę Podstawową w Płoskach,
5. Szkołę Podstawową w Pobielu,
6. Szkołę Podstawową w Czarnoborsku,
7. Przedszkole Samorządowe w Wąsoszu,
8. Ośrodek Pomocy Społecznej w Wąsoszu.

Treść	Plan wydatków w złotych	Wykonanie planu wydatków	Procent wykonania planu	Struktura wykonania wydatków w %
WYDATKI OGÓLEM, w tym:	16 989 704,08	7 552 203,94	45,45 %	100,00%
Zadania majątkowe inwestycyjne	2 870 996	631 965,33	22,01%	8,37%
Wydatki bieżące, w tym:	14 118 708,08	6 920 238,61	49,01%	91,63%
* wynagrodzenia § 4010, § 4040, § 4100, § 4170	5 241 156	2 806 866,62	53,55%	37,17%
* pochodne od wynagrodzeń § 4110, § 4120	1 113 183	562 047,95	50,49%	7,44%
* dotacje udzielone	510 777	284 530,24	55,71%	3,77%
* wydatki na obsługę długu publicznego	153 346	53 300,41	34,76%	0,71%
* usługi remontowe § 4270	668 513	135 735,43	20,30%	1,80%

W strukturze zrealizowanych w I półroczu 2007 roku wydatków gminy Wąsosz 8,37 % ogółu zrealizowanych wydatków stanowią wydatki majątkowe, które zrealizowano w stosunku do planu na rok 2007 w wysokości 22,01 %. Wydatki bieżące to 91,63 % ogółu wydatków poniesionych w I półroczu 2007 roku i w stosunku do planu wykonanie wynosi 49,01 %.

Największą pozycję w strukturze wydatków stanowią wydatki na wynagrodzenia wraz z pochodnymi, które stanowią 44,61 % ogółu poniesionych w omawianym okresie wydatków. Na wynagrodzenia wraz z pochodnymi wydatkowano w I półroczu 2007 roku 53,02 % ogółu zaplanowanych w budżecie na rok bieżący środków.

Plan wydatków na rok 2007 oraz wykonanie za I półrocze 2007 roku według działów, rozdziałów i paragrafów przedstawiono w załączniku Nr 4.

Wydatki na zadania zlecone z zakresu administracji rządowej ujęto w planie budżetu gminy na rok 2007 w wysokości 3 401 552,08 zł zgodnie z załącznikiem Nr 5.

W I półroczu 2007 roku wydatkowano na realizację zadań zleconych z zakresu administracji rządowej kwotę 1 664 883,08 zł, co stanowi 48,94 % kwoty planowanej w budżecie gminy na bieżący rok.

W I półroczu 2007 roku udzielono dotacji na ogólną kwotę 284 530,24 zł, co stanowi 55,71% wykonania wydatków zaplanowanych w budżecie gminy Wąsosz na rok 2007.

Szczegółową strukturę przekazanych dotacji przedstawiono w tabeli poniżej.

Treść	Plan wydatków w złotych	Wykonanie planu wydatków	Procent wykonania planu
DOTACJE PRZEKAZANE, w tym:	510 777	284 530,24	55,71%
Wpłaty na rzecz Izby Rolniczej we Wrocławiu	16 301	10 081,24	61,84%
Zakład Budżetowy Gospodarki Komunalnej i Mieszkaniowej	136 900	68 449	50,00%
Zespół Placówek Kultury	278 876	165 000	59,17%
Miejski Klub Sportowy "ORLA"	60 000	35 000	58,33%
Ludowy Klub Sportowy "WIEWIERZANKA"	16 000	6 000	37,50%
Dotacja dla Stowarzyszenia Miłośników Ziemi Górowskiej	2 700	0	0

Wydatki na realizację zadań określonych w programie profilaktyki i rozwiązywania problemów alkoholowych oraz zwalczania narkomanii zaplanowano w budżecie gminy w wysokości 75 500 zł, z czego w I półroczu 2007 roku wydatkowano 40 391,62 zł, co stanowi 0,01 % ogółu poniesionych przez gminę w omawianym okresie wydatków. Plan tych wydatków został wykonany w 53,50%.

Na wydatki majątkowe związane z realizacją zadań inwestycyjnych w budżecie w 2007 roku gmina zaplanowała kwotę 2 870 996 zł, z czego wydatkowano w I półroczu 2007 roku 631 965,33 zł, co stanowi 22,01 % wykonania planu.

Realizację zadań inwestycyjnych przedstawiono w poniższej tabeli.

Dział	Rozdział	Treść	Plan	Wykonanie	Procent wykonania planu
600		Transport i łączność	390 000	17 760,00	4,55%
	60016	Drogi publiczne gminne	390 000	17 760,00	4,55%
		Odbudowa i modernizacja drogi gminnej we wsi Cieszkowice	353 750	0,00	0%
		Odbudowa i modernizacja drogi gminnej we wsi Wrząca Śląska	163 000	8 000,00	4,91%
		Zakup i montaż wiat przystankowych w m. Bełcz Górny i Drozdowice Wielkie	10 000	9 760,00	97,60%
700		Gospodarka mieszkaniowa	216 303	101 456,41	46,90%
	70001	Zakłady gospodarki mieszkaniowej	95 620	25 620	26 79%
		Zakup samochodu osobowo-ciężarowego do obsługi ZBGKiM w Wąsoszu	25 620	25 620	100,00 %
		Dotacja na adaptację budynku na cele socjalne we wsi Wiewierz	70 000	0,00	%
	70005	Gospodarka gruntami i nieruchomościami	120 683	75 836,41	62 75%
		Zakup działki zabudowanej nr 515/2 w Wąsoszu przy ul Kolejowej	44 846	0	0%
		Wykup działek od ANR we Wrocławiu	65 837	65 836,41	100,00%
		Likwidacja barier architektonicznych dla osoby niepełnosprawnej przy ul. Parafialnej w Wąsoszu	10 000	10 000,00	100,00%

750		Administracja publiczna	17 417	17 232,40	98,94%
	75023	Urzędy gmin (miast i miast na prawach powiatu)	5 000	4 816,00	96,32%
		Zakup sprzętu komputerowego do USC	5 000	4 816,00	96,32%
	75095	Promocja jednostek samorządu terytorialnego	12 417	12 416,40	100,00%
		System nagłośnienia	8 000	8 000,00	100,00%
		Zakup karuzeli dziecięcej	4 417	4 416,40	100,00%
801		Oświata i wychowanie	625 776	15 840,00	2,53%
	80101	Szkoły podstawowe	625 776	15 840,00	2,53%
		Budowa boiska z nawierzchni syntetycznej w ramach programu "Blisko-boisko" w PSP w Wąsoszu	625 776	15 840,00	2,53%
854		Edukacyjna opieka wychowawcza	20 000	0,00	0%
	85401	Świetlice szkolne	20 000	0,00	0%
		Modernizacja kuchni szkolnej w PSP Wąsosz	20 000	0,00	0%
900		Gospodarka komunalna i ochrona środowiska	783 500	44 564,74	5,69%
	90001	Gospodarka ściekowa i ochrona wód	560 000	29 111,00	5,20%
		Budowa wodociągu dla wsi Wrząca Sl.	10 000	9 000,00	90,00%
		Budowa wodociągu wraz z przyłączami dla wsi Bartków oraz Ługi-Uniślawice	30 000	0	0%
		Modernizacja sieci wodociągowej w Wąsoszu ul. Polna	20 000	20 000	100,00%
		Rozbudowa oczyszczalni ścieków w Wąsoszu przy ul. Rzemieślniczej	500 000	111,00	0,02%
	90015	Oświetlenie ulic, placów i dróg	223 500	15 453,74	6,91%
		Budowa oświetlenia ulicznego we wsi Kąkolno	23 500	261,40	1,11%
		Modernizacja oświetlenia ulicznego na terenie gminy Wąsosz	200 000	15 192,34	7,60%
921		Kultura i ochrona dziedzictwa narodowego	153 000	149 377,48	97,63%
	92109	Domy i ośrodki kultury, świetlice i kluby	153 000	149 377,48	97,63%
		Adaptacja budynku we wsi Lubiel z przeznaczenie na świetlicę	153 000	149 377,48	97,63%
926		Kultura fizyczna i sport	665 000	285 734,30	42,97%
	92601	Obiekty sportowe	665 000	285 734,30	42,97%
		Budowa budynku rekreacyjno-sportowego w Wąsoszu	665 000	285 734,30	42,97%
Razem			2 870 996	631 965,33	22,01%

Ogólne wykonanie rocznego planu wydatków za I półrocze 2007 roku wynosi 44,45 %, wydatki inwestycyjne wykonano w analizowanym okresie w 22,01 %, natomiast wydatki bieżące w 49,01 %.

Wieloletni program inwestycyjny gminy Wąsosz na lata 2007 – 2013 obejmuje następujące zadania:

1. Budowa wodociągu wraz z przyłączami dla wsi Bartków – Ługi – Uniślawice

Przewidywany okres realizacji programu wynosi 5 lat.
Łączne nakłady finansowe realizacji programu wyniosą 1 500 000,00 zł.
Dotychczasowe nakłady wyniosły 29 500,00 zł, w tym:

rok	plan	wykonanie
2007	30 000,00 zł	0 zł
2008	500 000,00 zł	-
2009	500 000,00 zł	-

2. Rozbudowa oczyszczalni ścieków przy ul. Rzemieślniczej

Przewidywany okres realizacji programu wynosi 7 lat.
 Łączne nakłady finansowe realizacji programu wyniosą 6 000 000,00 zł.
 Dotychczasowe łączne nakłady wynoszą 124 844,51 zł, w tym:

rok	plan	wykonanie
2007	500 000,00 zł	111,00 zł
2008	1 000 000,00 zł	-
2009	1 000 000,00 zł	-

3. Zakup działki zabudowanej nr 515/2 w Wąsoszu przy ul. Kolejowej

W roku 2005 zakupiono działkę nr 515/2 wraz z budynkami do których przeniesiono zakłady budżetowe. Zgodnie z podpisaną w sierpniu 2005 roku umową kupna – sprzedaży okres spłaty wynosi 6 lat.

Łączne nakłady finansowe realizacji programu wyniosą 200 000,00 zł.
 Dotychczasowe łączne nakłady wynoszą 65 462 zł, w tym:

rok	plan	wykonanie
2007	44 846,00 zł	0 zł
2008	44 846,00 zł	-
2009	44 846,00 zł	-

4. Modernizacja oświetlenia ulicznego na terenie gminy Wąsosz

Zgodnie z podpisaną 30 czerwca 2007 roku z ENEA S.A. w Poznaniu umową modernizacją oświetlenia ulicznego objęto wszystkie miejscowości z terenu całej gminy. Okres spłaty wynosi 6 lat.

Łączne nakłady finansowe realizacji programu wyniosą 1 200 000,00 zł.
 Dotychczasowe łączne nakłady wynoszą 46 625,77 zł, w tym:

rok	plan	wykonanie
2007	200 000,00 zł	15 192,34 zł
2007	140 400,00 zł	-
2008	140 400,00 zł	-

5. Budowa budynku rekreacyjno – sportowego w Wąsoszu.

Przewidywany okres realizacji programu wynosi 2 lata.
 Łączne nakłady finansowe realizacji programu wyniosą 700 000,00 zł.
 Dotychczasowe łączne nakłady wynoszą 16 279,70 zł, w tym:

rok	plan	wykonanie
2007	665 000,00 zł	285 734,30 zł
2008	18 720,00 zł	-

Gmina w 2007 roku korzysta ze środków Unii Europejskiej zgodnie z zawartą umową o dofinansowanie projektu pod nazwą „**Remont i modernizacja cz. budynku w Lubielu przezn. na świetlicę wiejską i zakup wyposażenia**” w ramach Sektorowego Programu Operacyjnego i Uzupelnienia Programu „Restrukturyzacja i modernizacja sektora żywnościowego oraz rozwój obszarów wiejskich 2004-2007 „ w zakresie:

1. priorytetu: „Zrównoważony rozwój obszarów wiejskich”
2. działania: „Odnowa wsi oraz zachowanie i ochrona dziedzictwa kulturowego”.

W budżecie gminy wartość zadania zaplanowano na kwotę 153 000 zł, z czego do końca czerwca 2007 roku wydatkowano:

Źródła finansowania	plan	wykonanie
środki własne nie objęte dofinansowaniem	40 543,00 zł	36 920,48 zł
środki własne objęte dofinansowaniem	29 384,00 zł	29 384,00 zł
razem środki własne	69 927 zł	66 304,48 zł
środki z budżetu UE	83 073,00 zł	83 073,00 zł
razem poniesione nakłady	153 000,00 zł	149 377,48 zł

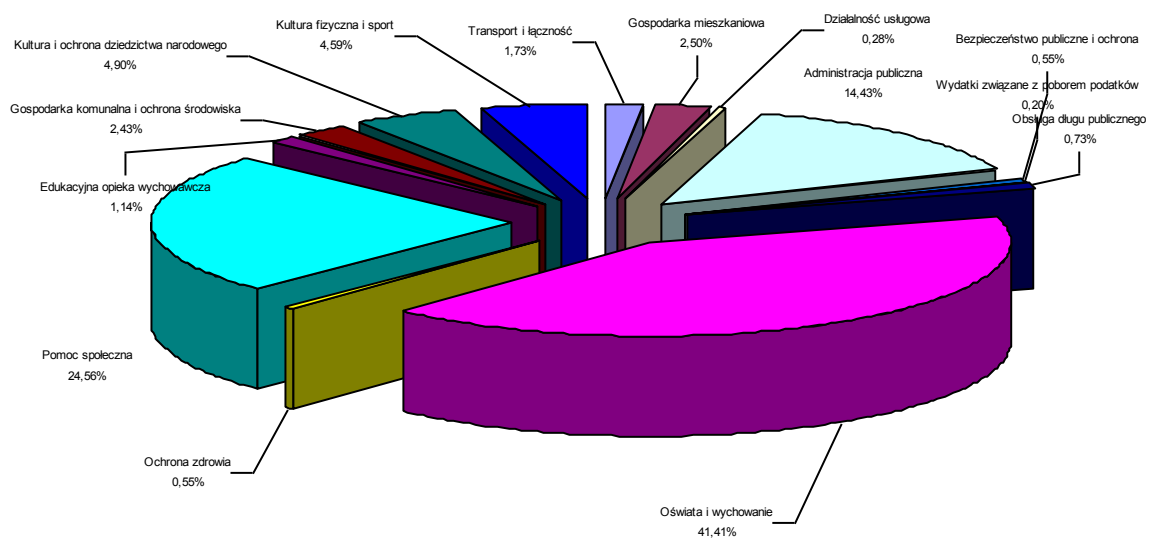
Zadanie zostało zakończone i oddane do użytkowania, złożono również wnioski o płatność i środki otrzymano.

Struktura wydatków zrealizowanych w I półroczu 2007 roku według działów przedstawia się następująco:

<i>dział</i>	<i>udział w %</i>
Rolnictwo i łowiectwo	2,84%
Transport i łączność	1,68%
Gospodarka mieszkaniowa	2,43%
Działalność usługowa	0,27%
Administracja publiczna	14,02%
Urzędy naczelných organów władzy państwowej	0,00%
Obrona narodowa	0,00%
Bezpieczeństwo publiczne i ochrona	0,54%
Wydatki związane z poborem podatków	0,20%
Obsługa długu publicznego	0,71%
Oświata i wychowanie	40,24%
Ochrona zdrowia	0,53%
Pomoc społeczna	23,86%
Edukacyjna opieka wychowawcza	1,10%
Gospodarka komunalna i ochrona środowiska	2,37%
Kultura i ochrona dziedzictwa narodowego	4,76%
Kultura fizyczna i sport	4,46%

Rzeczowy zakres realizowanych wydatków przedstawiono w załączniku Nr 6.

Strukturę wykonania wydatków gminy Wąsosz za I półrocze 2007 w % przedstawiono na wykresie poniżej.



PRZYCHODY I ROZCHODY

Zobowiązania gminy z tytułu zaciągniętych kredytów i pożyczek przypadające do spłaty w 2007 roku wynoszą 531 073 zł.

Na dzień 30 czerwca 2007 roku gmina posiadała zobowiązania z tytułu kredytów i pożyczek w wysokości 2 384 879,31, w tym:

1. Kredyt w Banku Ochrony Środowiska we Wrocławiu <i>Przedsięwzięcie termomodernizacyjne w Czarnoborsku</i>	14 301,31 zł
2. Kredyt w Banku Ochrony Środowiska we Wrocławiu <i>Budowa Zespołu Szkół w Wąsoszu - sala gimnastyczna</i>	173 078,00 zł
3. Kredyt w Banku Ochrony Środowiska we Wrocławiu <i>Zakup udziałów w Spółce z o.o. Chemeko-System</i>	1 397 500,00 zł
4. Kredyt w Banku Ochrony Środowiska we Wrocławiu <i>Budowa PSP w Pobielu</i>	450 000,00 zł
5. Kredyt w Banku Ochrony Środowiska we Wrocławiu <i>Odbudowa i modernizacja drogi gminnej we wsi Dochowa</i>	150 000,00 zł
6. Kredyt w PKO BP w Górze <i>Budowa szkoły ponadpodstawowej w Wąsoszu</i>	200 000,00 zł

W roku 2007 gmina uruchomiła kredyt w rachunku bieżącym, z którego korzysta automatycznie w momencie płatności w przypadku fizycznego braku własnych środków na rachunku bankowym.

Poniższe zestawienie prezentuje analizę poziomu zobowiązań gminy na tle podstawowych wartości budżetowych i limitów ustawowych za I półrocze 2007 roku..

Lp.	Wyszczególnienie	Plan po zmianach na 30 czerwca	Wykonanie za okres 1 stycznia-30 czerwca	Wsk. % wykonania
1	2	3	4	5
	Wartości budżetowe			
1.	Dochody budżetu	15 891 095,08	8 234 159,73	51,82
2.	Wydatki bieżące w tym:	14 118 708,08	6 920 238,61	49,01
	- wydatki na obsługę długu	153 346,00	53 300,41	34,75
3.	Wolne środki budżetowe	1 772 387,00	1 313 921,12	74,13
4.	Wydatki majątkowe	2 870 996,00	631 965,33	22,01
5.	Deficyt/nadwyżka	-1 098 609,00	681 955,79	-
6.	Przychody budżetu:	1 629 682,00	129 681,86	7,95
	- wolne środki jako nadwyżki środków pieniężnych na rachunku bieżącym budżetu, wynikających z rozliczeń kredytów i pożyczek z lat ubiegłych	46 609,00	46 608,86	100,00
	- kredyty długoterminowe	500 000,00	-	-
	- pożyczka na prefinansowanie	83 073,00	83 073,00	100,00
	- obligacje	1 000 000,00	-	-
7.	Rozchody budżetu:	531 073,00	307 073,00	57,82
	- spłata rat kredytów i pożyczek długoterminowych	448 000,00	224 000,00	50,00
	- spłata pożyczek na prefinansowanie	83 073,00	83 073,00	100,00
8.	Poziom długu na koniec okresu (bez pożyczek na prefinansowanie):	3 660 879,00	2 384 879,31	100,00
	- kredyty i pożyczki długoterminowe	2 660 879,00	2 384 879,31	100,00
	- obligacje	1 000 000,00	-	89,63
9.	Poziom obsługi zadłużenia w ciągu roku (bez pożyczek na prefinansowanie):	601 096,00	277 050,84	46,09
	- odsetki	153 096,00	53 050,84	34,65
	- spłata rat kredytów i pożyczek	448 000,00	224 000,00	50,00
10.	Poziom obsługi zadłużenia w ciągu roku:	83 323,00	83 322,57	100,00
	- odsetki od pożyczek na prefinansowanie	250,00	249,57	100,00
	- spłata pożyczek na prefinansowanie	83 073,00	83 073,00	100,00
	Wskaźniki			
11.	Limit ustawowy poziomu długu (60% poz. 1)	9 534 657,05	4 940 495,83	
12.	Wskaźnik poziomu długu (poz. 8/poz. 1)%	23,04 %	28,96 %	
13.	Limit ustawowy obsługi zadłużenia w ciągu roku (15% poz. 1)	2 383 664,26	1 235 123,96	
14.	Wskaźnik obsługi zadłużenia w ciągu roku (poz. 9/poz. 1)%	3,78 %	3,36 %	
15.	Poziom zadłużenia na 1 mieszkańca	471,03	306,86	
16.	Poziom obsługi zadłużenia na 1 mieszkańca	77,35	35,65	

REALIZACJA PLANÓW FINANSOWYCH ZAKŁADÓW BUDŻETOWYCH

Planowane na 2007 rok przychody zakładów budżetowych wynoszą ogółem 1 938 774 zł. Plan na dzień 30 czerwca 2007 roku wykonano w 42,50 % osiągając przychody w kwocie 823 944,96 zł. Dotacja udzielona z budżetu gminy wyniosła 68 449 zł.

Planowane koszty zakładów budżetowych na 2007 rok wynoszą ogółem 1 972 353 zł, z czego zrealizowano 40,78 % osiągając poziom kosztów wraz z nakładami inwestycyjnymi w kwocie 804 460,45 zł.

Szczegółowe sprawozdanie z działalności gospodarczej zakładów budżetowych w I półroczu 2007 roku przedstawiono w załącznikach.

REALIZACJA PLANÓW FINANSOWYCH GMINNYCH INSTYTUCJI KULTURY

Planowane na 2007 rok przychody Zespołu Placówek Kultury wynoszą ogółem 281 956,00 zł. Plan powyższy na dzień 30 czerwca 2007 roku wykonano w 63,47% osiągając kwotę 178 967,17 zł, z czego 165 000 zł stanowi dotacja uzyskana od gminy.

Koszty zaplanowano na poziomie przychodów tj. w kwocie 281 956,00 zł, z czego w I półroczu poniesiono kwotę 182 759,71 zł, czyli 64,82 %.

Szczegółowe sprawozdanie z działalności gospodarczej Zespołu w I półroczu 2007 roku przedstawiono w załączniku.

REALIZACJA DOCHODÓW WŁASNYCH

W ramach tworzonych przez jednostki organizacyjne gminy dochodów własnych zaplanowano na 2007 rok po stronie przychodów kwotę 198 915 zł, która została wykonana w 68,03 %, czyli w kwocie 135 330,68 zł..

Plan wydatków na 2007 rok przewiduje kwotę 211 814 zł a zrealizowane wydatki na koniec czerwca 2007 roku wyniosły 121 046,50 zł, czyli w 57,15 % planu.

Szczegółową informację z realizacji dochodów własnych w I półroczu 2007 roku według jednostek tworzących przedstawiono w załącznikach.

GMINNY FUNDUSZ OCHRONY ŚRODOWISKA I GOSPODARKI WODNEJ

W 2007 roku zaplanowano w ramach Gminnego Funduszy Ochrony Środowiska i Gospodarki Wodnej przychody w wysokości 120 000 z czego w I półroczu 2007 roku wpłynęło na ten fundusz 49 932,46 zł, co stanowi 41,61 % planowanej kwoty.

Stan środków obrotowych na początek 2007 roku wyniósł 1 596,01 zł i w planie wydatków ujęto kwotę 121 596 zł, z czego do końca czerwca 2007 roku wydatkowano kwotę 51 512,70 zł, co stanowi 42,36 % planowanych wydatków.

Stan środków obrotowych na dzień 30 czerwca 2007 roku wyniósł 15,77 zł.

Szczegółową informację gospodarowania Gminnym Funduszem Ochrony Środowiska i Gospodarki Wodnej w I półroczu 2007 roku przedstawiono w załączniku.

Do informacji ponadto dołączono:

- *Informacja z realizacji Miejsko-Gminnego Programu Profilaktyki i Rozwiązywania Problemów Alkoholowych oraz Przeciwdziałania Narkomanii w I półroczu 2007 roku.*
- *Sprawozdanie z działalności gospodarczej Zakładu Budżetowego Gospodarki Komunalnej i Mieszkaniowej w Wąsoszu za I półrocze 2007 roku*
- *Sprawozdanie z działalności gospodarczej Zakładu Budżetowego Wodociągów i Kanalizacji w Wąsoszu za I półrocze 2007 roku*
- *Sprawozdanie z działalności gospodarczej Zespołu Placówek Kultury w Wąsoszu za I półrocze 2007 roku.*
- *Informacja z działalności dochodów własnych utworzonych przez Publiczną Szkołę Podstawową w Czarnoborsku za I półrocze 2007 roku.*
- *Informacja z działalności dochodów własnych utworzonych przez Publiczną Szkołę Podstawową w Płoskach za I półrocze 2007 roku.*
- *Informacja z działalności dochodów własnych utworzonych przez Publiczną Szkołę Podstawową w Pobielu za I półrocze 2007 roku.*
- *Informacja z działalności dochodów własnych utworzonych przez Publiczną Szkołę Podstawową w Wąsoszu za I półrocze 2007 roku.*
- *Informacja z działalności dochodów własnych utworzonych przez Przedszkole Samorządowe w Wąsoszu za I półrocze 2007 roku.*
- *Informacja z działalności dochodów własnych utworzonych przez Publiczne Gimnazjum w Wąsoszu za I półrocze 2007 roku.*
- *Informacja z działalności dochodów własnych utworzonych przez Ośrodek Pomocy Społecznej w Wąsoszu za I półrocze 2007 roku.*
- *Informacja z działalności dochodów własnych utworzonych przez Urząd Miejski Wąsosza za I półrocze 2007 roku.*
- *Informacja z gospodarowania Gminnym Funduszem Ochrony Środowiska i Gospodarki Wodnej w I półroczu 2007 roku.*

Wąsosz, 17 sierpnia 2007 roku