

z dnia 29 listopada 2000 r.

**w sprawie: zatwierdzenia zmiany miejscowego planu zagospodarowania
przestrzennego miasta i gminy Wąsosz
w obrębie wsi Pobiel, Czarnoborsko, Gola Wąsoska**

Na podstawie:

- art. 26 Ustawy z dnia 7 lipca 1994 r. o zagospodarowaniu przestrzennym (tekst jednolity – Dz. U. z 1999 r. Nr 15, poz. 139 z późniejszymi zmianami);
- ~~art. 18, ust. 2, pkt 5 i art. 40, ust. 1 Ustawy z dnia 8 marca 1990 r. o samorządzie gminnym (tekst jednolity – Dz. U. z 1996 r. Nr 13, poz. 74, z późniejszymi zmianami)~~

Rada Miejska Wąsosza

uchwała

następujące zmiany miejscowego planu zagospodarowania przestrzennego
miasta i gminy Wąsosz, zwane dalej planem:

§ 1 USTALENIA OGÓLNE

1. Obszar i przedmiot opracowania

- 1) Tereny użytków rolnych we wsi Czarnoborsko, w granicach działek o numerach geodezyjnych: 64, 65, 66, 67/1, 69, 70, które przeznaczają się pod eksploatację żwiru i piasku, i oznaczają w tekście oraz na rysunku planu symbolem **13 PE**
- 2) Tereny użytków rolnych i zabudowy mieszkaniowej we wsi Gola Wąsoska, w granicach działki o numerze geodezyjnym: 189/4, które przeznaczają się pod zabudowę rzemieślniczą i mieszkaniową i oznaczają w tekście oraz na rysunku planu symbolem **5 M**
- 3) Tereny użytków rolnych wsi Pobiel w granicach działki o numerze geodezyjnym: 226, które przeznaczają się pod zabudowę mieszkaniową i oznaczają w tekście oraz na rysunku planu symbolem **29 M**

PRZEWODNICZĄCY
Rady Miejskiej Wąsosza
Romuald Konarski

2. Rysunek planu

- 1) Rysunek planu jest integralną częścią planu jako załącznik nr 1, 2, 3 do niniejszej uchwały
- 2) Obowiązującymi ustaleniami planu są oznaczone na rysunku planu linie rozgraniczające tereny o różnym sposobie przeznaczenia bądź różnych zasadach zagospodarowania.

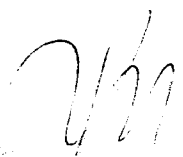
3. Ilekroć w dalszych ustaleniach uchwały jest mowa o:

- 1) rysunku planu - należy przez to rozumieć:
 - a) rysunek planu nr 1a – na mapie w skali 1:1 000 stanowiący załącznik nr 1
 - b) rysunek planu nr 1b – na mapie w skali 1:1 000 stanowiący załącznik nr 2
 - c) rysunek planu nr 1c – na mapie w skali 1:1 000 stanowiący załącznik nr 3 do niniejszej uchwały,
- 2) przeznaczeniu podstawowym przeznaczenie, które powinno przeważać na danym terenie wyznaczonym liniami rozgraniczającymi,
- 3) przeznaczeniu dopuszczalnym lub towarzyszącym - należy przez to rozumieć rodzaje przeznaczenia inne niż podstawowe, które uzupełniają przeznaczenie podstawowe lub służą realizacji funkcji podstawowej
- 4) przepisach szczególnych lub odrębnych - należy przez to rozumieć przepisy ustawy wraz z aktami wykonawczymi oraz ograniczenia w dysponowaniu terenem wynikające z prawomocnych decyzji administracyjnych
- 5) nieprzekraczalnej linii zabudowy - należy przez to rozumieć możliwość usytuowania budynków w odległości minimalnej określonej w tekście lub większej, mierząc od krawędzi drogi
- 6) zabudowie rzemieślniczej – należy przez to rozumieć zabudowę związaną z wykonywaniem działalności usługowej lub produkcyjnej o charakterze nieuciążliwym (której ewentualna uciążliwość nie przekracza granic działki)

§ 2 USTALENIA SZCZEGÓŁOWE

1. Na terenach oznaczonych w planie symbolem 13 PE we wsi Czarnoborsko (zał. graficzny nr 1) ustala się:
 - 1) Funkcja podstawowa: powierzchniowa eksploatacja kopalni,
 - 2) Ograniczenie powierzchni eksploatacyjnej w sąsiedztwie obszarów leśnych w odległości 30 m od granicy lasu – pod warunkiem wydobywania kopalni do głębokości 5 m i powyżej poziomu zalegania wody gruntowej lub 100 m – przy eksploatacji poniżej poziomu wody gruntowej
 - 3) Wyłącza się z eksploatacji teren o szerokości min. 60 m, którego oś stanowi gazociąg WC z zastrzeżeniem, że szczegółowe uzgodnienia z zarządcą sieci nie stanowią inaczej lub dopuszczają eksploatację w bliższej odległości

- 4) Obowiązuje pozostawienie filarów ochronnych wokół słupów energetycznych o promieniu min. 30 m. Ustalenie powyższe nie obowiązuje w przypadku przeniesienia linii energetycznej poza obszar opracowania lub uzyskania zgody właściciela sieci na zmniejszenie filaru ochronnego
 - 5) Nie dopuszcza się eksploatacji surowców w odległości bliższej niż 100 m od obiektów zabudowy siedliskowej wsi Czarnoborsko
 - 6) Dopuszcza się realizację obiektów i urządzeń związanych wyłącznie z przeznaczeniem podstawowym i tylko na czas realizacji tej funkcji, z zastrzeżeniem, że zlokalizowane będą nie bliżej niż 200 m od zabudowy wsi
 - 7) Uzbrojenie inżynierskie terenu:
 - a) dopuszcza się budowę sieci energetycznej NN do celów obsługi urządzeń związanych z realizacją funkcji podstawowej na warunkach określonych przez zakład energetyczny
 - b) dopuszcza doprowadzenie wody z sieci wodociągowej tylko dla celów socjalno-bytowych, na warunkach określonych przez dysponenta sieci
 - 8) Wprowadza się obowiązek rekultywacji całego terenu, sukcesywnie po zakończeniu wydobywania surowców w obrębie poszczególnych pól eksploatacyjnych
 - 9) Nie dopuszcza się gromadzenia odpadów w wyrobiskach poeksploatacyjnych
 - 10) Ustalenia planu nie są równoznaczne z dopuszczeniem projektowanej inwestycji do realizacji. Rozpoczęcie eksploatacji wymaga poprzedzenia procedurą zgodną z prawem geologicznym i górnictwem oraz opracowania oceny projektowanej inwestycji na środowisko przyrodnicze.
 - 11) Uznaje się za zgodną z planem eksploatację kopalni poniżej poziomu wody gruntowej tylko w wypadku potwierdzenia, w ocenie oddziaływania projektowanej inwestycji na środowisko przyrodnicze, braku negatywnego oddziaływania eksploatacji na ujęcie wody w Czarnoborsku lub zabezpieczeniu dostaw wody dla wsi Czarnoborsko z innego systemu wodociągowego.
 - 12) Podłączenie komunikacyjne obszaru drogami dojazdowymi do drogi powiatowej o symbolu 21-338.
2. Na terenach oznaczonych w tekście i na rysunku planu symbolem 5 M we wsi Gola Wąsoska (zał. graficzny nr 2) ustala się:
- 1) Funkcja podstawowa: zabudowa rzemieślnicza i mieszkaniowa
 - 2) Zasady realizacji zabudowy i zagospodarowania terenu:
 - a) nieprzekraczalna linia zabudowy (dotyczy nowych obiektów wolnostojących) w odległości od drogi publicznej – nie mniej niż 20 m od krawędzi jezdni
 - b) kształtowanie brył obiektów kubaturowych - w nawiązaniu do lokalnych tradycji architektonicznych, bez ograniczeń stosowania materiałów budowlanych
 - c) uzbrojenie inżynierskie terenu: podłączenie do istniejących sieci zgodnie z warunkami określonymi przez dysponentów poszczególnych mediów

Re. 

- d) podłączenie terenu do trasy komunikacyjnej poprzez istniejący wjazd na posesję
 - e) gromadzenie odpadków stałych – w miejscach specjalnie wyznaczonych, z zapewnieniem wywożenia na urządzone (dopuszczone do eksploatacji) wysypisko śmieci
 - f) odprowadzanie ścieków do szczelnych zbiorników bezodpływowych, z zapewnieniem wywozu do miejsc do tego wyznaczonych przez organ gminy
- 3) Nie dopuszcza się:
- a) lokalizacji inwestycji szczególnie szkodliwych dla środowiska,
 - b) działalności rzemieślniczej produkcyjnej i usługowej o charakterze uciążliwym (ewentualna uciążliwość nie może przekroczyć granicy działki),
 - c) działalności związanych z wytwarzaniem ścieków toksycznych lub wymagających specjalnych technologii oczyszczania lub związanych z powstawaniem odpadów niebezpiecznych
- 4) Wprowadzenie działalności, w wyniku której powstają odpady w ilości powyżej 1 tony rocznie wymaga uzyskania decyzji o sposobie postępowania z odpadami
3. Na terenach oznaczonych w tekście i na rysunku planu symbolem **29 M** we wsi Pobiel (zał. graficzny nr 1c) ustala się:
- 1) Funkcja podstawowa: zabudowa mieszkaniowa
 - 2) Funkcja dopuszczalna: usługi o charakterze nieuciążliwym
 - 3) Funkcja towarzysząca: zabudowa gospodarcza
 - 4) Nieprzekraczalna linia zabudowy w odległości 10 m od krawędzi jezdni
 - 5) Kształtowanie zabudowy w nawiązaniu do tradycji architektury lokalnej
 - 6) Obowiązuje przeznaczenie min. 30 % powierzchni działki pod zieleni
 - 7) Wjazd na drogę publiczną poprzez jedno podłączenie komunikacyjne
 - 8) Uzbrojenie inżynieryjne – zgodnie z obowiązującymi ustaleniami planu zagospodarowania przestrzennego dla wsi Pobiel
 - 9) Obowiązuje zapewnienie drożności cieku wodnego przepływającego przez działkę
 - 10) Przy lokalizacji usług obowiązują ograniczenia jak w ust.2 punkt 3
4. Ustala się obowiązek uzgodnienia projektów realizacyjnych ze służbami konserwatorskimi z uwagi na położenie w strefach ochrony archeologicznej i konserwatorskiej

§ 3 USTALENIA KOŃCOWE

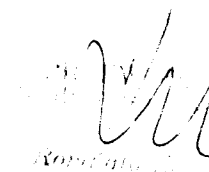
- 1. Uchyła się ustalenia dotychczas obowiązującego miejscowego planu zagospodarowania przestrzennego miasta i gminy Wąsosz, zatwierdzonego

uchwałą Rady Miejskiej Wąsosza Nr V/35/94 z dnia 09.12.1994 r, z późniejszymi zmianami, w jednostkach strukturalnych:

- a) 07 Czarnoborsko, w obrębie użytków rolnych,
- b) 21 Pobiel, w obrębie jednostki bilansowej 4 MR UR,
- c) 12 Gola Wąsoska, w obrębie jednostki bilansowej 2 MR UR,

w granicach terenów objętych niniejszą uchwałą tj. w obszarach określonych w § 1 ust 1 punkt 1-3,

2. Ustala się, zgodnie z art.10 ust. 3 i art. 36 ust. 3 ustawy o zagospodarowaniu przestrzennym, jednorazową opłatę od wzrostu wartości nieruchomości w wysokości:
 - 1) 30 % dla terenów oznaczonych symbolami 5 M oraz 29 M
 - 2) 20 % dla terenów oznaczonych symbolem 13 PE
3. Ustalenia planu miejscowego są przepisem gminnym i stanowią podstawę ustalania warunków zabudowy i zagospodarowania terenu objętego planem
4. Wykonanie niniejszej uchwały powierza się Zarządowi Miejskiemu Wąsosza.
5. Uchwała wchodzi w życie po upływie 14 dni od dnia ogłoszenia w Dzienniku Urzędowym Województwa Dolnośląskiego



Handwritten signature in black ink, appearing to be a stylized name.

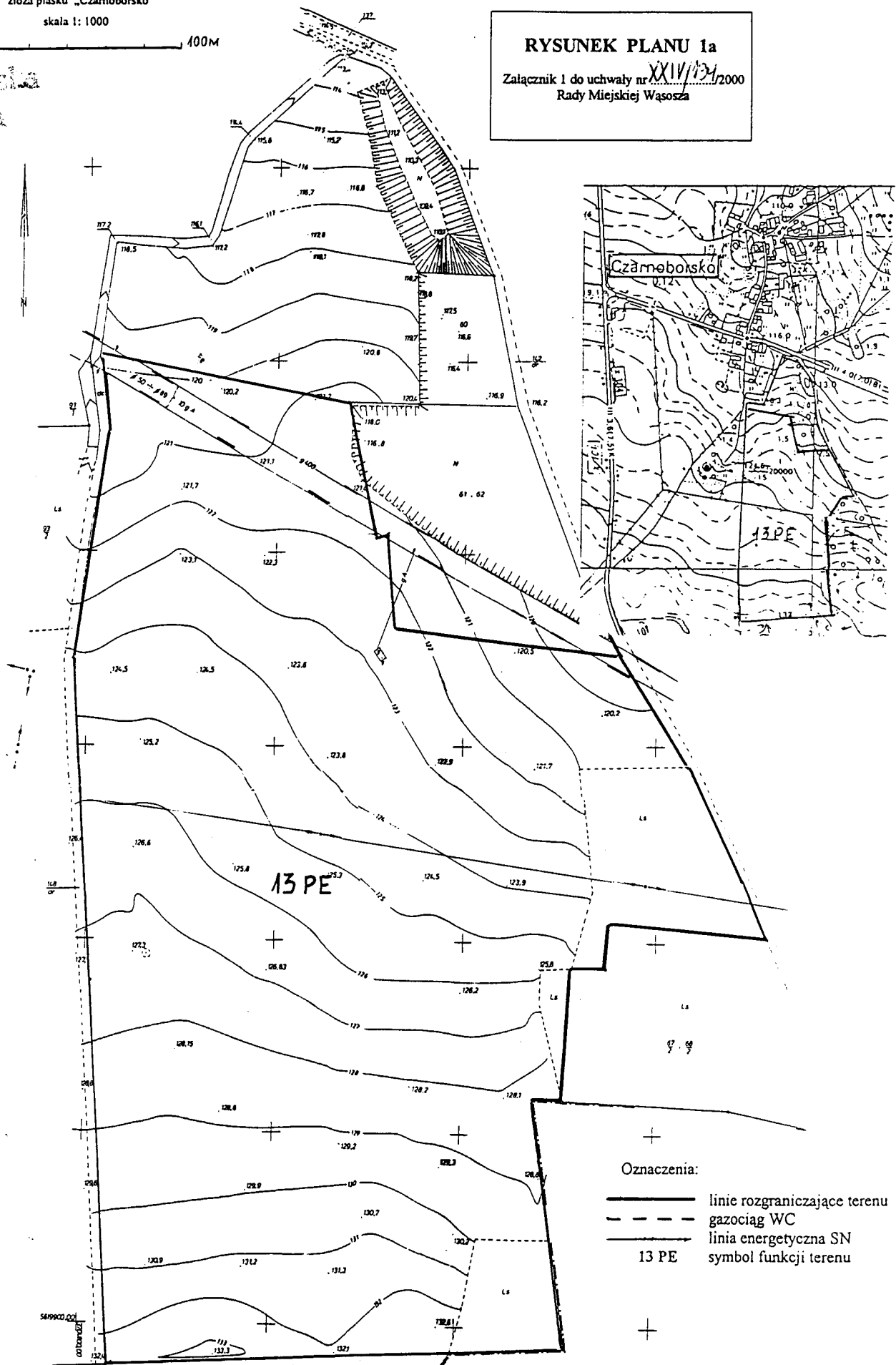


Handwritten signature in black ink, appearing to be a stylized name.

Rada Miejska
Wąsosz

RYSUNEK PLANU 1a

Załącznik I do uchwały nr XXIV/134/2000
Rady Miejskiej Wąsosz



Oznaczenia:

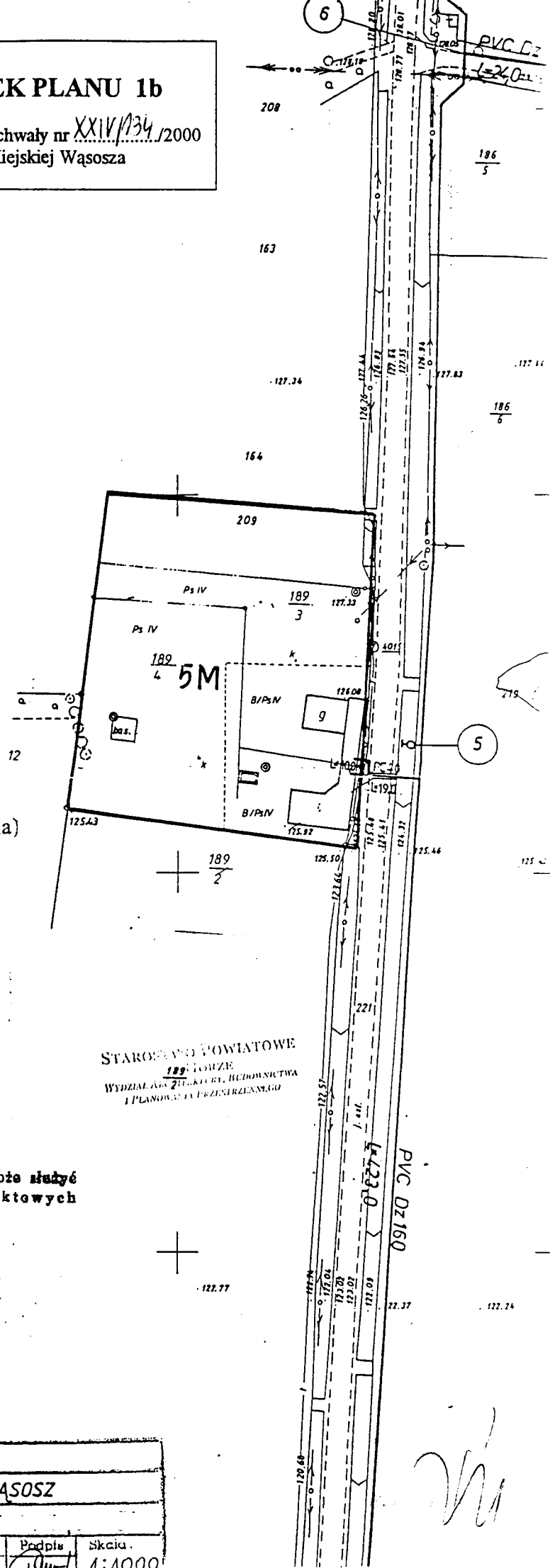
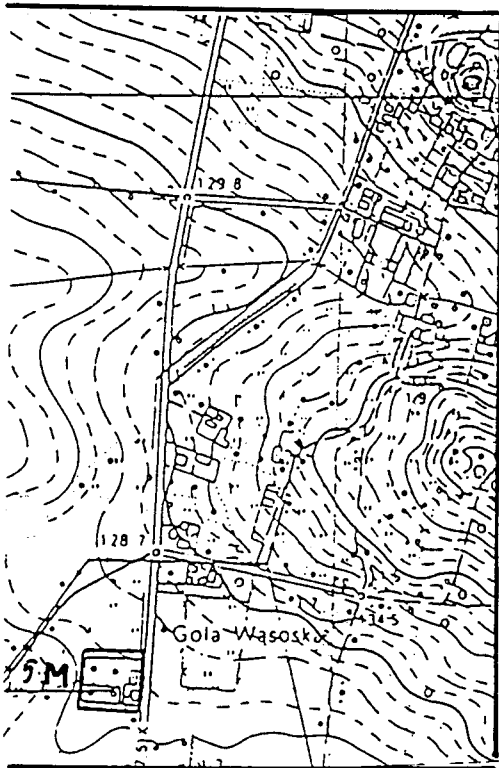
- linie rozgraniczające terenu
- gazociąg WC
- linia energetyczna SN
- 13 PE symbol funkcji terenu

Projektant: MAREK BRYL
(upr.urb.1000/89)

<p>Woj.: dolnośląskie Powiat: górski Gmina: Wąsosz Obwód: Czarnoborsko Ark.mapy: 442.244.212 442.244.213 442.244.214 442.422.011 442.422.012</p>	<p>STAROSTA GÓRSKI Wydział Geodezji, Inżynieria Lądowa i Gospodarka Kierownik Wydziału: Andrzej Krawiec Adres: ul. Wolności 1, 54-600 Wąsosz Telefon: 71 722 22 22</p>	<p>STAROSTA GÓRSKI Wydział Inżynierii, Inżynieria Lądowa i Gospodarka Kierownik Wydziału: Andrzej Krawiec Adres: ul. Wolności 1, 54-600 Wąsosz Telefon: 71 722 22 22</p>
<p>Wykonawca: Wojewódzki Urząd Geodezji i Kartografii ul. Wolności 1, 54-600 Wąsosz Telefon: 71 722 22 22</p>	<p>Z PR. STAROSTY Andrzej Krawiec Inżynier Geodezji i Kartografii</p>	<p>Z PR. STAROSTY Andrzej Krawiec Inżynier Geodezji i Kartografii</p>

RYSUNEK PLANU 1b

Załącznik 2 do uchwały nr XXIV/134/2000
Rady Miejskiej Wąsosz



Uwagi:

- linie rozgraniczające terenu (=granice opracowania)
- 5 M symbol funkcji terenu

Nie wyklucza się istnienia w terenie innych nie wyliczonych na niniejszej mapie urządzeń podziemnych, które nie były zgłoszone do inwentaryzacji lub o których brak jest danych archiwalnych.

Granice działek pokazane na niniejszej mapie pomierzone zostały zgodnie ze stanem faktycznym na gruncie bez ustalenia stanu prawnego.

WÓDGIK w Lesznie
Filia w Górze

Dz. z. E-283/98
za zgodność z oryginałem
nr ew. 1852-25/98
data 11.11.1998

podpis
[Signature]

Mapa niniejsza może służyć
do celów projektowych

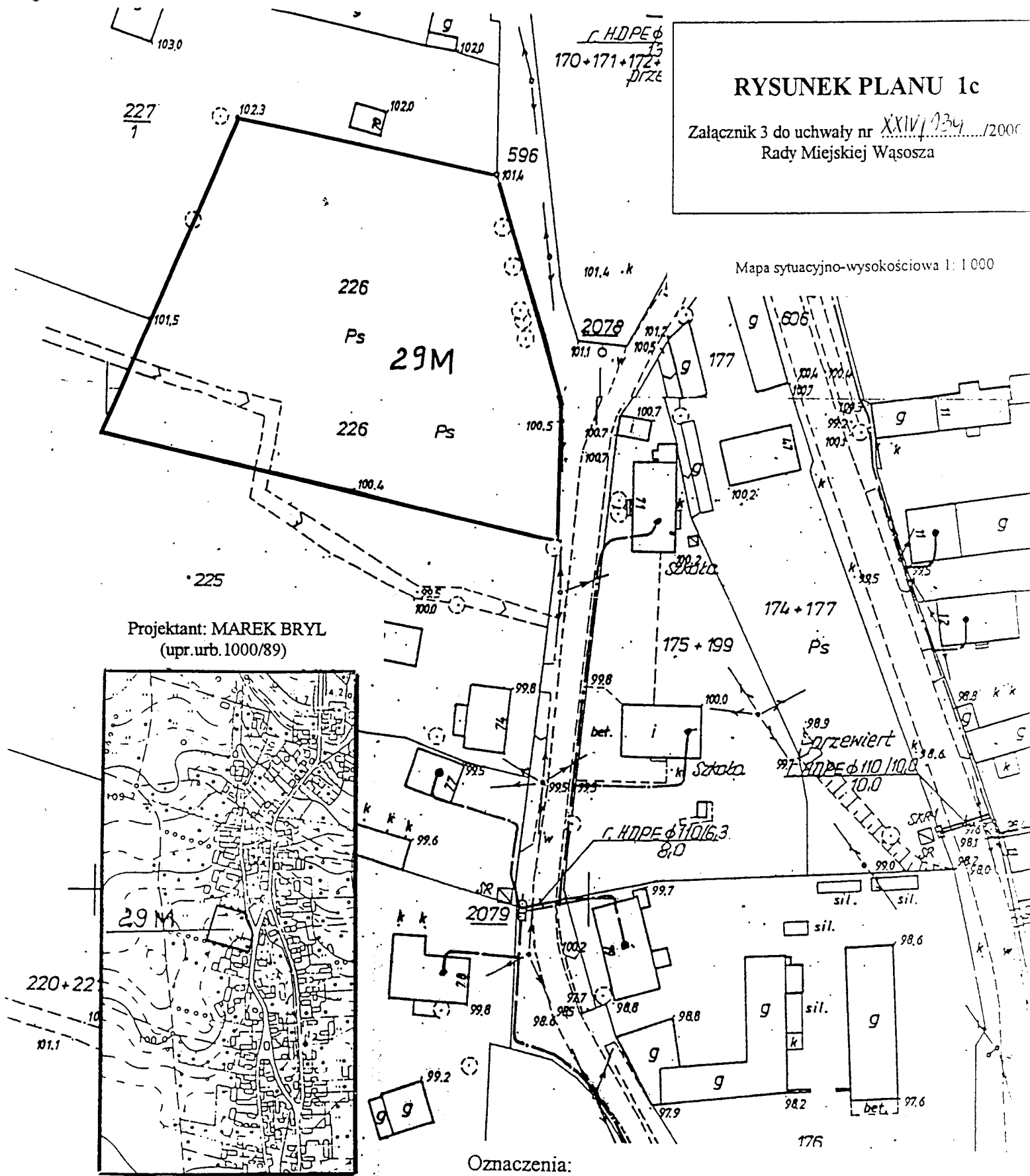
STAROSTWO POWIATOWE
189 TORZE
WYDZIAŁ AGROINŻYNIERYI, BUDOWNICTWA
I PLANOWANIA PRZEMISŁOWEGO

Projektant: MAREK BRYL
(upr.urb.1000/89)

Nazwa obiektu				
Adres	GOLA WĄSOSKA gm. WĄSOSZ			
Przebieg rysunku				
Data:	Imię, nazwisko	Nr. upr.	Podpis	Skala
	Przybylak	608/89	<i>[Signature]</i>	1:1000

[Handwritten signature]

Ra...



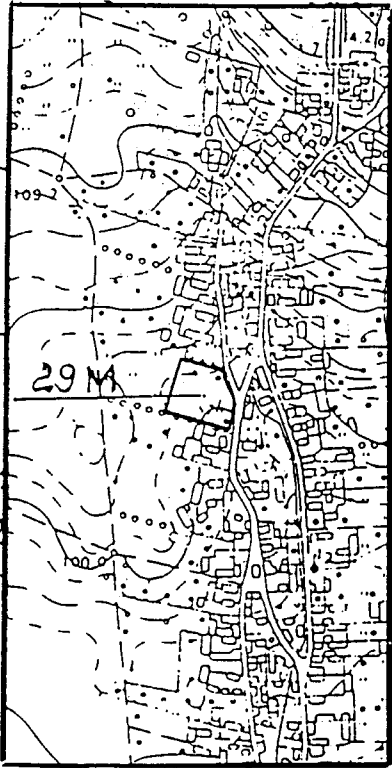
r. HDPE φ 110/134
 170+171+172+173
 DZIE

RYSunEK PLANU 1c

Załącznik 3 do uchwały nr *XXIV/134* /2000
 Rady Miejskiej Wąsosz

Mapa sytuacyjno-wysokościowa 1:1 000

Projektant: MAREK BRYL
(upr. urb. 1000/89)



Oznaczenia:

29M — linie rozgraniczające terenu (=granice opracowania symbol funkcji terenu)